

**Landbótasjóður Fljótsdalshrepps  
Ársskýrsla stjórnar 2009**

## Skýrsla stjórnar

Engar breytingar voru gerðar á stjórn Landbótasjóðs Fljótsdalshrepps en hann skipa:

Jóhann F. Þórhallsson Formaður, Brekkugerði  
Sigmar Ingvason Ritari, Valbjófsstað 1  
Lárus Heiðarsson Gjaldkeri, Droplaugarstöðum

Stjórn sjóðsins fundaði 3 sinnum á árinu. Alls bárust 12 umsóknir um landbætur á árinu og voru þær allar samþykktar. Ráðstöfunarfé á árinu var 8.111.234 kr. og auk þess vextir 3.600.000 kr. sem gera 11.711.234 kr. samtals. Umsóknirnar voru langt umfram þá upphæð eða um 17. millj. króna. Stjórnin ákvað að haga úthlutun með eftirfarandi hætti: Enginn styrkur verði hærri en 4. milljón króna. Þar sem sótt er um hærri upphæð en 1. milljón skerðist styrkur þannig að 15% eru dregin af þeim hluta upphæðarinnar sem er umfram eina milljón. Áréttað er að þessi úthlutunarregla gildir aðeins fyrir þetta ár, haga verður úthlutun hverju sinni eftir því fjármagni sem er til ráðstöfunar og þeim umsóknum sem berast.

Úthlutun af fjármunum sjóðsins til landbóta á árinu 2009 varð þó aðeins 9.828.676 kr..

## Framkvæmdir 2009

Eftirfarandi 12 verkefni voru samþykkt:

-Vallholt. Sótt um styrk til styrkingar gróðurlendis og til að hefta sandfok. Svæðin eru þrjú Gilsáreyri, Vallholtsháls og Ranaskógur en þar á að planta birki inn í gamlan skóg.

-Þorgerðarstaðir. Fyrirhugað er að græða upp rofabörð og áreyrar.

-Hrafnkelsstaðir. Sáning, fræ og áburður, á Hrafnkelsstaðafjalli. Markmið, styrking gróðurs á beitolandi og til varnar uppblásturs.

-Víðivallagerði. Innan skógræktargirðingar, hefta rof í moldarbörðum græða upp nýlegar skriður og styrkja staðargróður. Áburður, sáning á grasfræi og lúpínu.

-Arnheiðarstaðir. Neðan þjóðver og auk þess nokkrir staðir í fjallinu. Áburðardreifing til styrkingar gróðurs.

-Brekka. Sáning, áburðardreifing og flutningur á heyrúllum á áreyrar utan vegar að Jökulsárbrú. Tilrauna uppgræðsla.

-Melar. Áburðardreifing til styrkingar gróðurs. Sótt um 3,6 tonn af áburði.

-Sturluflöt. Styrking gróðurs og uppgræðsla á Flatarheiði.

-Brekkuagerði. Áburðardreifing til styrkingargróðurs við Baulutanga og á svæðum ofan bæjar.

-Víðivellir fremri. Fjórar umsóknir.

1. Græða upp áreyrar við Kelduá.
2. Fjallshlíð ofan bæjar styrking gróðurs með áburðargjöf.
3. Fjallshlíð upp af íbúðarhúsi græða upp rofabörð og ganga frá jarðraski.
4. Áburðargjöf til styrkingargróðurs svæði sem áður hefur verið borið á í sama tilgangi í fjallshlíð ofan bæjar.

-Eyrarland. Styrking staðargróðurs á sama svæði og áður hefur verið borið á í þessum tilgangi.

-Droplaugarstaðir. Dreifing úr gömlum heyrúllum í rofabörð og uppblásna mela.

Framkvæmdir voru á eftirfarandi 10 jörðum:

-Vallholt og Hrafnkelsstaðir. 21,6 tonn borin á 105 ha.

-Víðivallagerði. 500 kg. Borin á 1,5 ha.

-Arnheiðarstaðir. 6 tonn borin á 26,2 ha.

-Melar. 3,6 tonn borin á 19 ha.

-Sturluflöt. 55,2 tonn borin á 108,7 ha.

-Brekkuagerði. 6 tonn borin á 13 ha.

-Víðivellir Fremri. 8 tonn borin á 39 ha.

-Eyrarland. 4 tonn borin á 17 ha.

-Droplaugarstaðir Dreift úr gömlum heyrúllum á 0,5 ha.

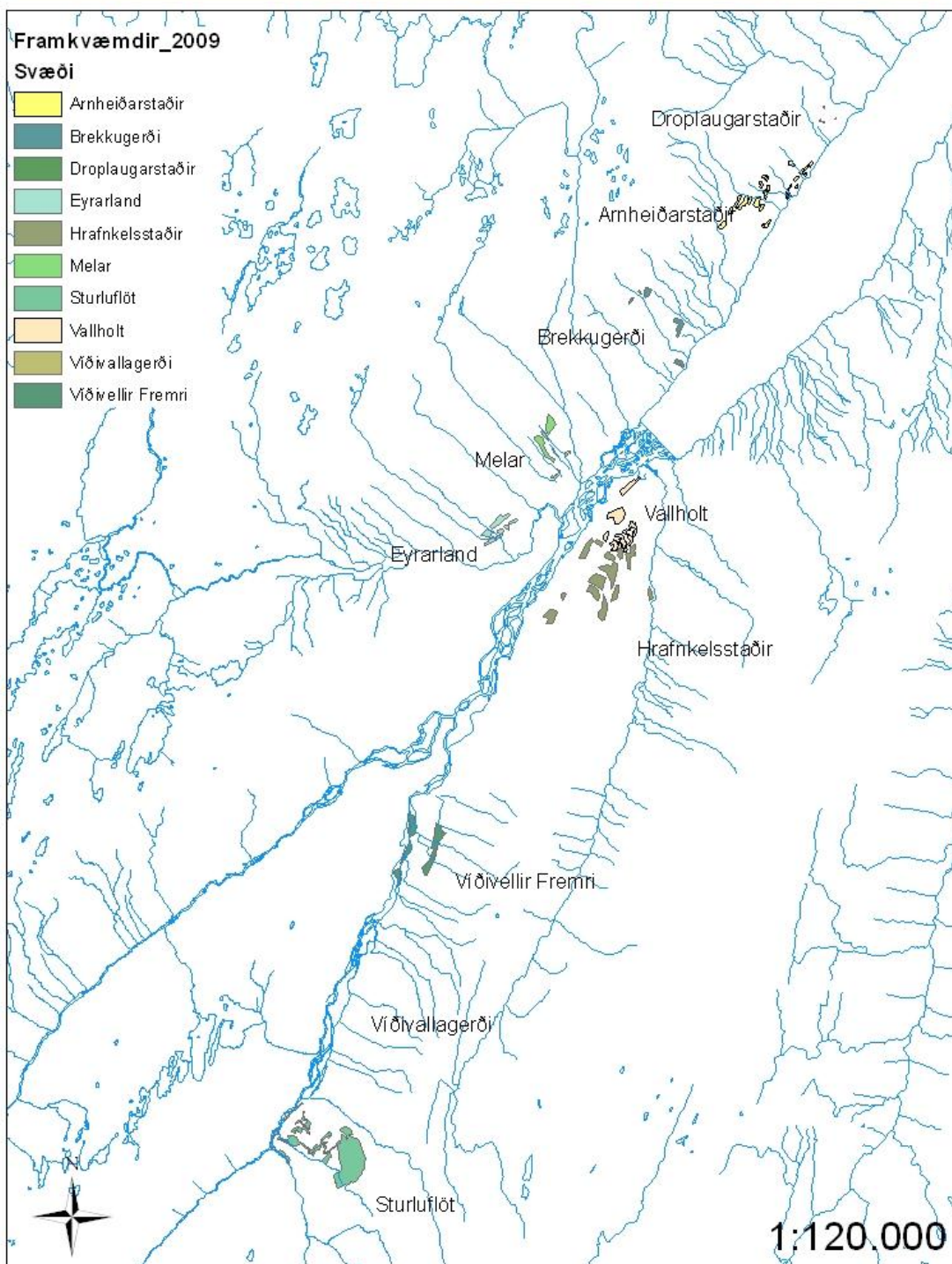
Samtals var dreift 105 tonnum af áburði og 400 kg af grasfræi á 330 ha. Lands, sem er að meðaltali 318 kg/ha. Öll svæðin eru undir 300 m.h.y.s., nema svæðið á Sturluflöt sem er í rúmlega 500 m.h.y.s..

Gjaldkeri hefur fylgst með framkvæmdum og metið árangur og er hann mjög góður á þeim svæðum sem tekin hafa verið út.



Mynd af árangri áburðardreifingar á Arnheiðarstöðum

# Framkvæmdir á vegum Landbótasjóðs Fljótsdalshrepps 2009



Samþykkt í Végarði ...2009