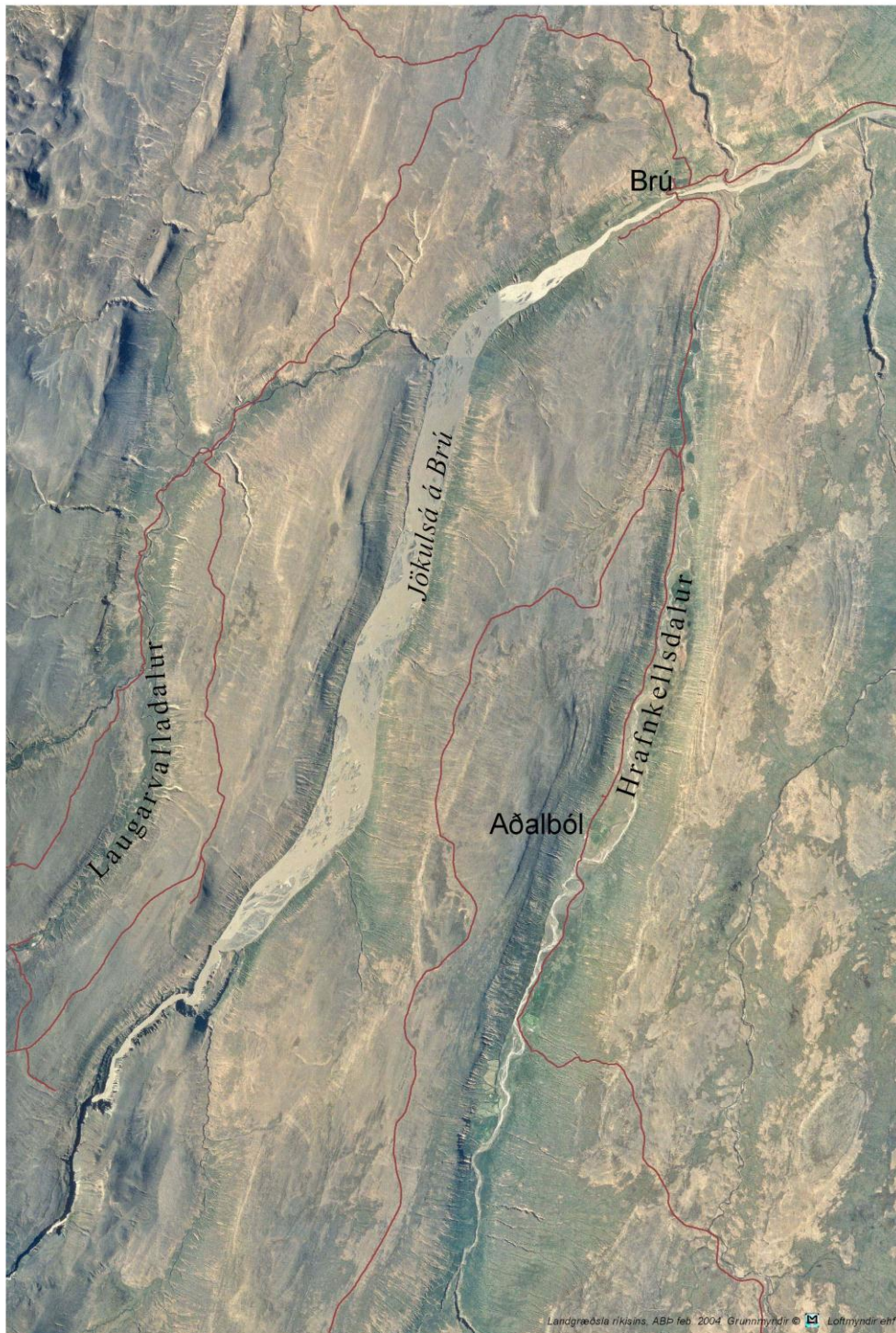


Ársskýrsla Landbótasjóðs Norður-Héraðs 2003



Höfundar:
Stefán Skaftason
Þór Þorbergsson
Arnór Benediktsson

Inngangur

Með lögum nr. 38/2002 um virkjun Jökulsár á Brú og Jökulsár í Fljótsdal og stækkun Kröfluvirkjunar veitti Alþingi Landsvirkjun heimild til þess að reisa og reka vatnsaflsvirkjun í Fljótsdal með allt að 750 MW afli ásamt aðalorkuveitum. Þann 2. september 2002 veitti iðnaðarráðherra Landsvirkjun heimild til að reisa og reka Kárahnjúkavirkjun með allt að 750 MW afli, sbr. 7. gr. laga nr 42/1983 um Landsvirkjun.

Tilhögun virkjunnar er þessi í stuttu máli:

Jökulsá á Brú er stífluð við Fremri-Kárahnjúka með Kárahnjúkastíflu, sem er 190 m há grjótstífla, við syðri enda Hafrahvammagljúfra. Beggja vegna Kárahnjúkastíflu eru hliðarstíflur; Sauðárdalsstífla og Desjarárstífla. Með stíflunum er myndað miðlunarlón, Háslón. Vatnsborð við fullt lón verður í 625 m hæð yfir sjávarmáli og verður flatarmál þess 57 km².

Í mati á umhverfisáhrifum sem fram fór vegna virkjunarinnar kom fram að mikið gróðurlendi muni tapast varanlega undir Háslóni. Í umsögn samvinnunefndar miðhálandisins kom fram að samvinnunefndin telur að vinna beri markvisst að varanlegri uppgræðslu lands á mótum því sem tapast og skilgreina uppgræðslusvæðin innan skipulagssvæðisins. Sveitarstjórnir Fljótsdalshrepps og Norður-Héraðs lýstu báðar yfir áhyggjum af áhrifum framkvæmdanna á landbúnað.

Í úrskurði Umhverfissráðuneytis segir: "Ráðuneytið telur mikilvægt að bæta eins og kostur er fyrir það gróðurlendi sem fer undir Háslón. Ráðuneytið tekur undir með framkvæmdaraðilum að fyrirtækið komi að aðgerðum í landbótum til að vega á mótum áhrifum Háslóns á gróður og vistgerðir og í því sambandi ber að leggja áherslu á að græða upp rofjæðra, moldir og mela ofan við samfelldan gróður í dölum og daldrögum á Vestur-Öræfum og á Brúaröræfum."

Í minnisblaði 15 frá Landsvirkjun frá 1. sept. 2001, er varðar uppgræðslu segir:

Uppgræðsla og beitoland.

Sérstakar nefndir skipaðar af sveitarstjórnnum Norður-Héraðs og Landsvirkjunar hafa frá því í vor unnið að tillögum að uppgræðslu í tengslum við fyrirhugaðar framkvæmdir vegna Kárahnjúkavirkjunar. Eingöngu er gert ráð fyrir sáningu í úthaga í Norður-Héraði, en í Fljótsdal hefur vatnsborðshækkun Jökulsár í Fljótsdal þau áhrif að tún og beitolönd skerðast.

Uppgræðsla Norður-Héraði

Uppgræðsluáætlunin sem nú er unnið að með fulltrúum Norður-Héraðs tekur mið af því að stöðva það fok sem nú á sér stað af áreyrum Jökulsár á Dal, en jafnframt að koma í veg fyrir fok af áreyrum sem nú myndast þegar minnkar í ánni eftir að Kárahnjúkavirkjun tekur til starfa. Af hálfu Landsvirkjunar er gert ráð fyrir að verkefnið verði á forræði sveitarfélagsins (landbótasjóðs) og að það kalli síðan til þá sérfræðinga sem það telur nauðsynlegt. Landsvirkjun hafi hins vegar eftirlit með framgangi og leggi til fé samkvæmt fyrirframgerðu samkomulagi. Þær aðgerðir sem lagðar eru til eru eftirfarandi:

- Að borið verði á aura Jökulsár á Dal í Jökulsárhlið og Hróarstungu í þeim tilgangi að græða þá upp. Áin flæmist nú um aura sem eru um 32 km² að flatarmáli. Af þessum áreyrum er nú mikið uppfok, en eftir að virkjun opnast möguleikar til að græða þær upp. Gert er ráð fyrir að borið verði á um 20 km². Þessi uppgræðsla er talin auðveld og að hún verði að mestu sjálfbær, þótt gert sé ráð fyrir áburðargjöf fjórum sinnum með nokkurra ára millibili eftir sáningu.
- Að borið verði á áreyrar neðan Hnitasporðs. Hér er um 8 km² svæði að ræða, en stærð uppgræðslusvæðisins sem ætlunin er að bera á er um 2 km².

- Í skýrslu Náttúrufræðisstofnunar um áhrif Háslóns á gróður, smádýr og fugla (LV-200/020, apríl 2001), sem unnin var vegna mats á umhverfisáhrifum Kárahnjúkavirkjunar, er bent á að talsvert jarðvegsrof og gróðureyðing eigi sér nú stað þar sem gengið er á samfelldan gróður í dölum og daladrögum á Vesturöræfum og á Brúardölum. Með því að bera á rofjæðra, moldir ofan við þennan samfellda gróður má stöðva þessa gróðureyðingu. Helstu svæði sem koma til greina varðandi uppgræðslu af þessu tagi eru að mati Náttúrufræðisstofnunar í Hafrahvömmum, í Þuridarstaðadal, í Glúmsstaðadal og í Hrafnkelsdal. Þá hafa heimamenn bent á að svæðið fyrir ofan Brú á Jökuldal.

Landsvirkjun mun í samvinnu við heimamenn ákveða hvaða svæði verði borið á og gera aðgerðaráætlun. Í sumar fóru fram tilraunir með áburðargjöf á þremur stöðum, í landi Brúar á Jökuldal, við Vörðuhraun, við ármót Laugavallaár og Fiskidalsár og í Hrafnkelsdal. Umsjón með þessum tilraunum hafði Þór Þorbergsson, starfsmaður Landsvirkjunar, en tilraunastaðirnir voru valdir í samvinnu við Arnór Benediktsson, oddvita Norður-Héraðs.

Sveitarstjórn Norður-Héraðs, óskaði formlega eftir því með bréfi 26. mars 2002, að Landgræðsla ríkisins vinni fyrir þá tillögu að landgræðsluáætlun vegna fyrirhugaðrar Kárahnjúkavirkjunar eða eins og stendur í bréfinu:

Með þessu bréfi er óskað eftir að Landgræðsla ríkisins vinni fyrir sveitarstjórn Norður-Héraðs tillögu að landgræðsluáætlun vegna fyrirhugaðrar virkjunar við Kárahnjúka. Óskað er eftir því að tillögurnar taki til svæðisins frá jökli að ósi Jökulsár á Dal (með áherslu á) (og nái m.a. til) uppgræðslu sem mótvægisáætlun vegna lands sem fer undir lón Kárahnjúkavirkjunar. Jafnframt er þess óskað að við gerð áætlunarinnar taki Landgræðslan tillit til hugsanlegs rofs og áfoks og uppgræðslu vegna haug- og vinnusvæða, vega og náma. Einnig verði gerðar tillögur um svæði sem æskilegt væri að græða upp í stað þeirra sem tapast og til að vernda gróðurlendi með stöðvun jarðvegsrofs. Í farvegi Jökulsár eru miklar eyrar sem fjúka mun úr þegar áin hefur farið í burt. Óskað er eftir uppgræðslutillögum þar að lútandi.

Landsvirkjun ritar bréf til Landgræðslu ríkisins 3. maí 2002, þar sem lögð er fram tillaga um að setja á stofn ráðgjafanefnd, með einum fulltrúa frá Landsvirkjun, einum fulltrúa skipuðum af sveitarstjórn Norður-Héraðs og einum fulltrúa frá Landgræðslunni.

Í minnisblaði Landsvirkjunar um ráðgjafanefndina er fjallað um verkefnið og hlutverk væntanlegrara ráðgjafanefndar.

Minnisblað Landsvirkjunar

Ráðgjafanefnd vegna uppgræðslustarfs á virkjunarsvæði Kárahnjúkavirkjunar.

Almennt

Landsvirkjun hefur ákveðið að setja á stofn nefnd þriggja manna sem fengi það hlutverk að móta og leggja fram tillögur til fyrirtækisins um landbætur og uppgræðslu á virkjunarsvæði Kárahnjúkavirkjunar, annarsvegar á virkjunartíma og hinsvegar eftir að starfræksla virkjunarinnar hefst. Landsvirkjun áformar að tilnefna í nefndina Þór Þorbergsson, búfræðing en óskar eftir að Landgræðslan og sveitarstjórnin í Norður-Héraði tilnefni sinn fulltrúann hvor. Er með þessu leitast við að tryggja að fagleg sjónarmið ásamt reynslu og þekkingu heimamanna og sérfræðinga nýtist í starfi nefndarinnar.

Miða skal við að uppgræðslustarfinu ljúki á 15 árum frá því að það hefst og að heildarkostnaður verði ekki hærrí en sá kostnaður sem tilgreindur er í fylgiskjali 1.

Skipunartími nefndarmanna er frá 15. maí 2002 til 15. maí 2006 en nefndin mun ekki hefja störf fyrr en Landsvirkjun tekur sérstaka ákvörðun þar að lútandi eða framkvæmdir hefjast við byggingu Kárahnjúkavirkjunar í samræmi við ákvörðun stjórnar Landsvirkjunar.

Forsendur

Þegar hefur verið varpað fram hugmyndum um að á framkvæmdatíma við byggingu Kárahnjúkavirkjunar verði unnið að uppgræðslu í hálendisbrúninni ofan Jökuldals og Hrafnkeldsals, við Háslón og eftir að starfræksla virkjunarinnar hefst verði síðan í tiltekinn árafjölda unnið að uppgræðslu Jökulsáreyra, uppgræðslu námusvæða, vinnusvæða og haugsvæða eftir því sem við á.

Forsendur uppgræðslustarfsins eru eftirfarandi:

- a) að eingöngu verði beitt aðferðum sem koma af stað sjálfbærri þróun á uppgræðslusvæðunum.
- b) að uppgræðslusvæði verði friðuð fyrir beit með girðingum eða öðrum hætti þar sem það er talið bæta árangur uppgræðslustarfsins.
- c) að nýttar verði niðurstöður úr þeim rannsóknum sem þegar hafa farið fram varðandi uppgræðslu á hálendinu og að jafn óðum verði nýttar niðurstöður þeirra rannsókna sem ráðist verður í við Háslón, eftir því sem þær liggja fyrir.
- d) Við áætlanagerðina verði miðað við þann tíma og fjárhagsramma sem fram kemur í fylgiskjali 3.
- e) Áhersluatriði á hverju svæði verði m.a. eftirfarandi.
 - Við Háslón - styrking gróðurs, þétting gróðurhulu og uppgræðsla rofabarða
 - Í hálendisbrún - uppgræðsla rofabarða og aðgerðir til að örva sjálfbæra þróun..
 - Vinnu- og búðasvæði - uppgræðsla og gerð gróðureyja.
 - Á Jökulsáreyrum - uppgræðsla sem miði að því að efla sjálfssáningu.

Verkefni nefndarinnar

Verkefni nefndarinnar er eftirfarandi:

- Að gera heildaráætlun um uppgræðsluverkefni sem Landsvirkjun mun ráðast í vegna Kárahnjúkavirkjunar, m.a. í samræmi við úrskurð umhverfisráðherra í kærumáli vegna úrskurðar Skipulagsstofnunar varðandi mat á umhverfisáhrifum virkjunarinnar. Lögð er áhersla á að hverju verkefni verði markaður ákveðinn tímarammi þannig að hægt verði að bjóða þau út, hvert um sig eða fleiri saman.
- Gera sérstaka áætlun fyrir verkefni fyrstu þriggja árána eftir að ákveðið verður að hefjast handa. Við áætlanagerðina skal aðgreina þau verkefni sem unglingsflokkar gætu sinnt þannig að vinna þeirra og fjármagn nýtist sem best. Leggja ber áherslu á að svæði séu sem samfelldust þar sem girðinga er þörf. Gert er ráð fyrir að nefndin hafi samráð við landeigendur og afli leyfa þeirra vegna nauðsynlegra girðinga og annarra afnota af landi þeirra í þessu skyni.
- Nefndin skal kynna sér þær rannsóknir sem framkvæmdar hafa verið varðandi uppgræðslu annars staðar á landinu og kynna sér ítarlega þær gróðurrannsóknir Rala sem framkvæmdar verða sumarið 2002 vegna Kárahnjúkaverkefnisins. Jafnframt skal nefndin gera tillögur um rannsóknir og rannsóknaráherslur eftir því sem hún telur nauðsynlegt.
- Nefndin skal fylgjast árlega með uppgræðsluvinnunni og árangri uppgræðslunnar og skila til Landsvirkjunar árlegri skýrslu þar að lútandi.

Kostnaður vegna vinnu nefndarinnar

Landsvirkjun mun greiða beinan kostnað af störfum fulltrúa Norður-Héraðs í nefndinni. Jafnframt mun Landsvirkjun greiða Landgræðslunni beinan útlagðan kostnað af störfum fulltrúa hennar í nefndinni annan en kostnað vegna launa og launatengdra gjalda.

Á vordögum 2002, var ráðgjafanefndin skipuð:

Í henni eiga sæti Arnór Benediktsson, frá Norður-Héraði, Guðrún Schmidt frá Landgræðslu ríkisins og Þór Þorbergsson frá Landsvirkjun.

Í erindisbréfi nefndarinnar segir til um hlutverk, starfhætti og kostnað.

Erindisbréf ráðgjafanefndar um uppgræðslu vegna Kárahnjúkavirkjunar

Skipan

Arnór Benediktsson, Norður Héraði
Guðrún Schmidt, Landgræðslu ríkisins
Þór Þorbergsson, Landsvirkjun

Hlutverk

- Að hafa umsjón með gerð heildaráætlunar um uppgræðsluverkefni sem ráðist verður í vegna Kárahnjúkavirkjunar, m.a. í samræmi við úrskurð umhverfissráðherra frá 20. desember 2001, og leggur hana fyrir sveitarstjórn Norður Héraðs til samþykktar.
- Að afmarka áætluninni tímaramma í samræmi við það sem nefndin telur eðlilegt m.t.t. markmiða uppgræðsluverkefna. Kostnaðarramma er í samræmi við bein fjárframlög Landsvirkjunar til uppgræðslu á vegum sveitarfélagsins og vinnuframlags unglinga sbr. samkomulag milli Landsvirkjunar og Virkjunarnefndar Norður Héraðs dags. 10. september 2002 auk annarra liða í fylgiskjali 1 með bréfi Landsvirkjunar frá 3. maí 2002. Hluti af heildaráætlun skal vera áætlun fyrir verkefni fyrstu þriggja áranna. Aðgreina skal þau verkefni sem unglingsflokkar gætu sinnt.
- Nefndin skal hafa samráð við landeigendur og aðra er málið varðar um undirbúning og framkvæmd áætlunarinnar.
- Endurskoðun heildaráætlunar skal fara fram á þriggja ára fresti.
- Nefndin mun eiga öflugt og náið samstarf við þá aðila sem annast rannsóknir við Háslón vegna styrkingar gróðurs, þéttingar gróðurhulu og uppgræðslu rofabarða. Verkefni nefndarinnar ná enn fremur til:
 - Jökulsáreyrar – uppgræðsla sem miði að því að örva framvindu gróðurs og koma í veg fyrir hugsanlegt jarðvegsrof
 - Önnur svæði eftir nánari ákvörðun nefndarinnar – uppgræðsla rofabarða og aðgerðir til að örva framvindu gróðurs
 - Vinnu- og búðasvæði, náma- og haugsvæði – uppgræðsla og gerð gróðureyja
- Nefndin gerir tillögur um rannsóknir og rannsóknaráherslur eftir því sem hún telur nauðsynlegt
- Nefndin hefur umsjón með framkvæmd uppgræðslu
- Nefndin skal hafa umsjón með mati á árangri uppgræðslustarfsins og gera grein fyrir árangri og framvindu verksins í árlegri skýrslu

Starfhættir

- Nefndin heldur fundi eins og þurfa þykir
- Nefndin skal hafa til hliðsjónar þær rannsóknir sem framkvæmdar hafa verið vegna uppgræðslu á landinu og afli sér þeirra viðbótarupplýsinga sem þurfa þykir vegna áætlunarinnar
- Nefndin skal móta verklagsreglur sem fylgt er við undirbúning, framkvæmd og mat á árangri verkefna
- Nefndin getur leitað eftir aðstoð við einstaka verkþætti ef þurfa þykir

Kostnaður

- Landsvirkjun mun greiða kostnað af störfum fulltrúa síns og fulltrúa Norður Héraðs í nefndinni. Landgræðslan og Landsvirkjun munu gera með sér sérstakt samkomulag um greiðslu kostnaðar af störfum fulltrúa Landgræðslunnar
- Landgræðslan og Landsvirkjun munu gera með sér sérstakt samkomulag um greiðslu kostnaðar vegna upphafsmats á ástandi landsins og meðferð og vinnslu þeirra gagna í gagnagrunni Landgræðslunnar.
- Annar sérfræðikostnaður sem nefndin telur nauðsynlegan greiðist af umsömdum fjárveitingum til uppgræðslustarfsins

Nefndin kom saman til óformlegs vinnufundar 9. júlí 2002.

Minnisblað

Óformlegur vinnufundur ráðgjafarnefndar vegna uppgræðslustarfs, 09.07.2002

Mætt: Arnór Benediktsson, Þór Þorbergsson, Guðrún Schmidt

Þann 9.7. '02 hittust ráðgjafanefnd vegna uppgræðslustarfs óformlega við Brú á Jökuldal. Í nefndinni eiga sæti Arnór Benediktsson fyrir hönd sveitarfélags Norður-Héraðs, Þór Þorbergsson f.h. Landsvirkjunar og Guðrún Schmidt f.h. Landgræðslu ríkisins. Rætt og skoðað voru lauslega hugsanleg og æskileg uppgræðslusvæði í nágrenni við bæinn Brú og Aðalból á Jökuldal. Talað var við Önnu Guðnýju Halldórsdóttur á Brú, Gísli Pálsson á Aðalbóli og Sigurð Ólafsson á Aðalbóli II um sjónarmið þeirra á æskilegum uppgræðslusvæðum.

Guðrún kynnti verklagsreglur Landgræðslunnar fyrir Arnóri og Þór en mikilvægt er að vinna eftir þeim reglum til að halda vel utan um uppgræðsluframkvæmdir og fylgjast með framvindu og árangri. Guðrún afhendi hinum nefndarmönnum einnig drög að uppgræðsluáætlun sem Landgræðslan hefur unnið að beiðni sveitarfélags Norður-Héraðs. Mikilvægt er að hafa alltaf heildarmyndin í huga og tengja hugmyndir og tillögur við þessa áætlun.

Brú:

Skoðað var það svæði sem borið var á áburður í fyrra. Þetta svæði liggur ofan og neðan Vörðuhrauns, neðan undan Múla og við Reykjaá. Ekkert annað var að sjá en að áburðargjöf hefur gefið góðan árangur og aukið m.a. gróðurþekju. Til þess að tryggja áframhaldandi framvindu á þessu svæði er nauðsynlegt að bera aftur á sömu svæðin.

Nefndarmenn ræddu að bera þurfti á gamla farveginn við Reykjaá og sá fræ á svæðin sem eru nær gróðurlaus (1 poki af BGL-blöndu).

Við Vörðuháls eru auðnir og grafningar þar sem það þurfti einnig að sá grasfræi (um 3 pokar af BGL-blöndu) auk áburðargjafar.

Nefndarmenn og Anna á Brú voru sammála um að dæmi um æskilegt uppgræðslusvæði við Brú væru í fjallshliðinni ofan Brúar fyrir neðan Gullberg. Annað framhaldsverkefni gæti verið út frá Desjunum og upp Vörðuhraun en það svæði er um 200 ha stórt.

Sú hugmynd kom upp að slá gömul tún, rúlla heyið og fara með rúllurnar í rofabörð. Í ár séu um 5-6- ha tún á Brú sem ekki eru nýtt af öðru.

Hrafnkelsdalur:

Farið var í stutta skoðunarferð með Gísli. Gísli sagði að gott væri að halda áfram uppgræðslu frá svæðinu ofan við Faxahús, áleiðis inn með Glúmsstaðará inn neðan Búrfells. Byrja sem lægst og fara upp frá grónu landi.

Rætt var um það að Sigurður Magnússon hefur nefnt svæðið fram að Búrfelli ofan við Dragamót sem æskilegt uppgræðslusvæði.

Á vordögum 2003, tók Stefán Skaftason, héraðsfulltrúi Landgræðslunnar á Húsavík sæti Guðrúnar í ráðgjafanefndinni til bráðabirgða í hennar barnsburðarleyfi.

Nefndin hélt 2 formlega fundi á árinu 2003.

Fundargerð

Föstudaginn 6. júní 2003, kom ráðgjafanefnd Landbótasjóðs Norður-Hérað saman til síns fyrsta fundar á Brú á Jökuldal.

Nefndina skipa þeir: Frá Norður-Héraði, Arnór Benediktsson, Hvanná. Frá Landsvirkjunn, Þór Þorbergsson og frá Landgræðslu ríkisins Stefán Skaftason. Stefán Skaftason ritaði fundargerð.

Eftir bollalengingar um nýja skipulagsskrá fyrir sjóðinn fór nefndin í skoðunarferð. Fyrst um land Brúar. Með í þeirri för var ábúandi Brúar, Anna Guðný Halldórsdóttir. Farið var upp á heiðina upp frá bænum og síðan var farið inn heiðina að Reykjará.

Nefndin leggur til að aðgerðasvæði sumarsins í landi Brúar, verði :

1. Brúnir ofan bæjar. Þar verði fyrst og fremst notaður **áburður 200 kg á ha.** Áhersla lögð á að bera á lægðir og svæði sem liggja að gróðurlendi í brekkum og síðan svæði í lægðum sem þar sem raki er meiri.
2. Bera á svæðið neðan Múla norðan Reykjarár. Bera á sáningar frá sl. ári. **Áburður 150 kg á ha. Ekkert fræ.** Bera á lyngbarð utan við vörðu. **Áburður 150 kg á ha.** Markmiðið er að styrkja ríkjandi gróður.
3. Bera á og sá í rofabörð á Múlasvæðinu. Bæði skal bera á upp að börðunum og eins ofan á þau til að styrkja gróðurinn. Sá skal fræi í opinn jarðvegssár. **Fræmagn 25-30 kg á ha. með því skal bera á áburð 400 kg á ha.** **Annars í styrkingu, áburður 200 kg á ha.**

Eftir þetta var ekið í Aðalból og þaðan inn á heiðina. Svæði skoðuð sem framtíðarverkefni. Þau blasa við af heiðarbrúninni í norðurhlíðum Hrafnkelsdals.

Samþykkt að í sumar verði borið á sáningar frá sl. sumri (Stóri-Mór) í Aðalbólslandi.

Ca 13 ha . **Áburður 150 kg á ha.**

Þá samþykkt að bera á ca 3 ha norðan við ána á sáningar frá sl. ári. **Áburður 150 kg á ha.**

Þá samþykkt að bera á (handdreifa) og sá fræi í rofhringi í norðurhlíð inn af Aðalbóli.

Ca 2 ha . **Áburður 400 kg áburður á ha og 50 kg grasfræblanda.**

Samþykkt var að leita eftir því við Eypór í Baldursheimi að koma og kenna mönnum vinnsluaðferð við uppgræðslu rofabarða.

Gengið út frá að heildarmagn áburðar sumarsins verði 30 tn og 400 kg grasfræ.

Þar af 100 kg beringspunktur sem notaður verður í rof neðan Múla.

Þetta skal endurskoðað síðar í sumar.

Samþykkt að starfsmaður sumarsins verði Drífa Einarsdóttir á Brú Hún skal vinna með unglíngaflokki að landgræðslustörfum.

Skoðað verði að ráða bændur til áburðardreifingar í verktöku. Leitað verði eftir því við ábúendur á þeim jörðum sem uppgræðsla fer fram hveju sinni að þeir taki að sér áburðardreifinguna og fái greiddan styrk til verksins, en þeir sjái um kaup á áburðinum og dreifingu hans.

Stefnt er að skoðunarferð síðar í sumar til að ákveða um næstu skref.

Fleira ekki bókað og fundi formlega slitið en nefndarmenn fóru í skoðunarferð í uppgræðslusvæðið við Sænaugasel.

Uppgræðsla þar er í góðum farvegi og má heita að girðingin sé að fullu gróin nema rofabörð, sem stendur til að græða upp með heyrúllum.

Stefán Skaftason

Þór Þorbergsson

Arnór Benediktsson

Fundargerð

Fimmtudaginn 25. September 2003, kom ráðgjafanefnd landbótasjóðs Norður-Héraðs saman að Brúarási.

Allir nefndarmenn eru mættir.

Arnór Benediktsson, setti fund og stjórnaði honum .

Stefán Skaftason, ritaði fundargerð.

Arnór sagði frá framkvæmdum sumarsins, samhliða því að hann fór yfir fundargerð síðasta fundar frá 6. júní sl.

Til viðbótar því, sem þar var ákveðið var farið með 200 heyrúllur frá Brú, sem dreift var inn á svæðið ofan við Reykjarána (Víðieyju) . Svæðið er um 4–5 ha að stærð.

Síðan var borið yfir þetta tilbúinn áburður . Fræi var sáð meðfram börðum og að hluta til undir heyið. Alls á um 1,5 ha.

Af grasfræinu var aðeins notað um 150 kg en 350 kg eru geymd til næsta árs. Allur Berungspunturinn var notaður.

Kostnaður vegna vinnu Drífu Drafnar Einarsdóttur varð kr. 245.000, þar af voru kr, 37.000-vegna námskeiðskostnaðar.

Annar kostnaður: Samkvæmt bráðabirgðauppgjöri.

Áburður og fræ, kr. 935.007, Dreifingarkostnaður, kr. 360.000.

Önnur vinna og m.a. vegna dreifingar á heyi kr. 240.000

Kostnaður alls því um kr. 1.800.000

Landbótasjóðnum hefur borist tilboð frá Áburðarverksmiðjunni um kaup á gölluðum áburði alls um 10 tn á mjög lágu verði eða jafnvel gefið. Síðan barst beiðni frá Landgræðslunni um að taka við 10 tn af áburði, sem ekki hefur náðst að dreifa í sumar hjá Lr.

Samþykkt að taka við þessum áburði og dreifa honum við fyrsta tækifæri á svæðið, inn af girðingunni við Sænautasel. Greiðsla vegna dreifingar verður svipuð og í sumar eða kr. 8.000 á tn.

Upplýst er á fundinum að Lr. Hefur látið kortleggja gróðurfur á hugsanlegum uppgræðslusvæðum og eins að Lr. mun fljótlega ljúka við að staðsetja og færa uppgræðslu sumarsins inn á kort.

Þá hafa þau Arnór og Anna Bragadóttir, héraðsfulltrúi Landgræðslunnar á Egilsstöðum, ferðast um uppgræðslusvæðin og tekið myndir. Eins hafa nýlega þeir Arnór og Stefán ferðast um með aðilum frá Lr um hugsanleg uppgræðslusvæði m.a. við Hallafjall og í Laugarvalladal.

Áætlun fyrir 2004

Gert er ráð fyrir að kaupa 130 tn af tilbúnum áburði. Áætlaður kostnaður með flutningi og dreifingu er um kr. 5,2 milljónir

Til kaupa á fræi, ca 500 kg grasfræblanda og 500 kg óhúðaður beringspuntur kostnaður áætlaður um kr. 200.000,- Fræið er eingöngu ætlað í rofabörð og gróðurlaus svæði.

Við þessa áætlun eru tekjur Landbótasjóðsins áætlaður kr. 8,2 milljónir.

Helstu áherslusvæði sumarið 2004, sem eru til skoðunnar :

Við Hallafjall ca	7 tn á 45 ha,
Í Hrafnkelsdal ca.	5 tn á 30 ha
Á svæðið ofan Brúa ca	10 tn á 65 ha
Á eldri sáningar ca	50 tn á 350 ha
Milli Reykaár og Þverár ca	20 tn á 130 ha
Ofan Faxasvæðis ca	20 tn á 130 ha
Í Laugarvalladal ca	3 tn á 20 ha
Stækka svæðið við Sænauatsel ca	15 tn á 90 ha

Samtals 130 tn á ca 860 ha

Á árinu 2005 :

Eldri sáningar 80 tn og ný svæði 90 tn

Á árinu 2006:

Eldri sáningar 90 tn og ný svæði 90 tn

Þessi áætlun verður endurskoðuð í haust að lokinni kortlagningu svæðanna. Stefnt er að næsta fundi á tímabilinu 15-20 október n.k. Þá verður gengið endanlega frá áætlunargerðinni.

Umræða fór fram um hugsanlegt ráðstöfunnarfé nefndarinnar. Samkvæmt skilningi nefndarmanna er það að hámarki vextir sjóðsins á hverju ári ásamt heimild til árlega að ganga á stofnfé sjóðsins, sem nemur 2,5 %.

Leita þarf eftir við sveitarstjórn Norður-Héraðs um túlkun þeirra á 9. gr. skipulagsskrár landbótasjóðsins.

Nefndin leggur áherslu á að leitað verði tilboða í ávöxtun sjóðsins. Leitað verði til banka og fjárfestingasjóða um bestu ávöxtun.

Rík áhersla lögð á að stofnféð verði verðtryggt.

Vinnureglur:

Megin regla verði sú að verktakar vinni að dreifingu fræs og áburðar þar sem því verður við komið skal samið við landeiganda. Þá skal samið þannig að landeigandi sjái um innkaup áburðar og dreifingu en fái síðan greitt framlag sem nemur áföllnum kostnaði að frádregnum virðisaukaskatti.

Fleira ekki fært til bókar. Fundi slitið

Arnór Bendiktsson
Þór Þorbergsson
Stefán Skaftason

Samantekt á framkvæmdum ársins 2003

Heildarmagn áburðar varð 45,4 tn mest af Fjölmóða 2. Þessi áburður var borinn á 19 svæði. Heildarmagn grasfræs var 400 kg, þar af 100 kg beringspunktur og 300 kg blanda af túnvingli og vallarsveifgrasi (BGL –blanda).

Árangur sumarsins varð mjög góður, gróður tók mjög vel við sér á öllum svæðum sem fengu áburð fyrri hluta sumars. Grasfræ var eingöngu notað á algjörlega gróðursnauð svæði og í rofabörð.

Framkvæmdir voru í landi Brúar og í landi Aðalbóls og Vaðbrekku í Hrafnkelsdal. Þá var borið á svæði sunnan Sænautasels.

Samið var við bændur um dreifingu áburðarins og stjórnaði Arnór Bendiktsson framkvæmdum. Þá stjórnaði hann unglingsflokkur sem vann að uppgræðslu á svæðum þar sem ekki var hægt að koma að vélum. Þá dreifði hópurinn 200 heyrúllum í rofabörð aðallega í landi (Múlasvæðið) Brúar norðan Reykjarár.


Með Arnóri vann Drífa Einarsdóttir á Brú, en hún var ráðin til að starfa með unglingsflokknum.

Yfirlitstafla yfir uppgræðslur á Kárahnjúkasvæðinu

Staður	Upphafsár	Stærð lands ha	Áburðardr Ha	Sáning Ha	Heydr ha	Framkv tími	Unnið m vél	Hand dreift	Áburður pr/ha	Hæð yfir sjó (m)
Vestan og sunnan v vegamótin ofan v Brú	2003	44	44			20/6-15/7	X		160	560
Víð Vörðuhraun	Hluti 2001	8,9	8,9			20/6-15/7	X	X	200	500-540
Á Þverárbökkum ofan við Brú	2003	2,8	2,8			20/6-15/7		X	200	460-500
Á Þverárbökkum ofan við Brú en neðar	2003	4,8	4,8			20/6-15/7	X	X	200	420-480
Á Þverárbökkum ofan við Brú en enn neðar	2003	0,5	0,5			20/6-15/7		X	200	360-380
Á Þverárbökkum austan ár	2003	5,7	5,7	5,7		20/6-15/7		X	200	420-460
Fyrir neðan Gullberg	2003	5,4	5,4	5,4		20/6-15/7		X	200	400-420
Fyrir vestan Djúpagil	2003	6-7ha	6-7ha			20/6-15/7	X		160	580
Fyrir vestan Djúpagil en lengra í suð-vestur	Hluti 2001	69	69			20/6-15/7	X		140	460-560
Þar við hliðina en fyrir ofan veg	2003	3,5	3,5	3,5		20/6-15/7	X	X	200	520-560
Þar við hliðina en fyrir neðan veg	2003	5,5	hluti	hluti	5,5	20/6-15/7		X	200	480-520
Börð á sama stað	2003	2	2		2	20/6-15/7		X	200	500-540
Á bökkum Jökulsár vestan brúar	2003	10,3	10,3			10/7-15/7	X		150	380-400
Á bökkum Jökulsár vestan brúar	2003	9,8	9,8			10/7-15/7		X	200	360-420
Á LM Vaðbrekku/Aðalbólís ofan vegar	2002	2,8ha	1,4ha	hluti		5 júlí	X	X	150-200	400-420
Á LM Vaðbrekku/Aðalbólís Stóri-Mór	2002	15,2	15,2			10. júlí	X		150	420
Víð Hústóft ofan vegar	2003	3,3	3,3	3,3		10. júlí	X		150	440-520
Víð Hústóft ofan vegar við hliða að sunnan	2002	7	7			10. júlí	X		150	420-520
Börð 7-800 m sunnan við do	2003	2			2	20. júlí		X		420
Fyrir ofan Faxahús	ca2000	15-20	15-20			um 20. júlí	X		160	620-660
Fyrir sunnan Sænautasel	2003	75	75	40		okt.	X		140-250	ca 520
Samtals		301,5	292,6	57,9	9,5					

Loftmynd sem sýnir uppgræðlusvæði Landsvirkjunnar



©  Loftmyndir ehf.



Heypakning í stórt rofabarð. Ljós. Sigvarður Örn Einarsson 2003



Margar hendur vinna létt verk. . Ljós. Sigvarður Örn Einarsson 2003



Séð yfir uppgræðslu neðan við Múla. Ljós. Sigvarður Örn Einarsson 2003



Ofan við Vörðuhraun. Ljós. Sigvarður Örn Einarsson 2003

Sveitastjórn Norður-Héraðs, skipaði eftirtalda aðila í fyrstu stjórn Landbótasjóðs á fundi sínum þann 30. október 2003:

Guðgeir P. Ragnarsson, form. Og aðrir í stjórn eru Þorsteinn Snædal og Guðmundur Ólason.

Varastjórn: Sigvaldi H. Ragnarsson, Kári Ólason og Anna Bragadóttir.

Skipulagsskrá Landbótasjóðs Norður-Héraðs.

1.gr.

Nafn og lögheimili

Sjóðurinn heitir Landbótasjóður Norður-Héraðs. Sjóðurinn er sjálfseignarstofnun og starfar skv. lögum nr. 19/1988. Lögheimili Landbótasjóðs Norður-Héraðs er að Brúarási á Norður-Héraði.

2.gr.

Stofnandi

Sjóðurinn er stofnaður af sveitarfélaginu Norður-Héraði fyrir framlag Landsvirkjunar skv. samningi sveitarfélagsins og Landsvirkjunar dags. 10. september 2002 um uppgræðslu til endurheimtu gróðurlendis sem tapast vegna byggingar Kárahnjúkavirkjunar.

3.gr.

Stofnfé.

Stofnfé sjóðsins er framlag Norður-Héraðs vegna framlags Landsvirkjunar skv. 3.gr. fyrrgreinds samnings, alls kr. 200.000.000.- krónur tvö hundruð milljónir 00/100. Stofnfé sjóðsins greiðir Norður-Hérað með eftirfarandi hætti:

Þann 1. júní 2003 kr. 70.000.000.- að viðbættum kr. 4.000.000., alls kr. 74.000.000.-

Þann 1. júní 2004 kr. 70.000.000.- að viðbættum kr. 4.000.000., alls kr. 74.000.000.-

Síðan þann 1. júní ár hvert kr. 4.000.000.- til og með 1. júní 2017 alls kr. 52.000.000.-

Samtals kr. 200.000.000.-

Fjárhæðir eru bundnar vísitölu byggingarkostnaðar miðað við septembermánuð 2002.

4.gr.

Tekjur sjóðsins.

Tekjur sjóðsins eru:

I Framlag Landsvirkjunar til Norður-Héraðs skv. samningi 10.sept. 2002.

II Frjáls framlög einstaklinga og lögaðila.

III Vextir og arður af eigin fé.

5.gr.

Markmið.

Verksvið sjóðsins er að standa undir kostnaði af landgræðslu og gróðurvernd innan núverandi marka sveitarfélagsins Norður-Héraðs ofan 200 m hæðarlínu yfir sjó, nema þar sem ræktaðar verða upp áreyrar Jökulsár á Dal. Verði mörkum sveitarfélagsins Norður-Héraðs breytt, eða það sameinað öðrum sveitarfélögum skal það ekki breyta starfssvæði Landgræðslusjóðs Norður-Héraðs.

Meginmarkmið sjóðsins er að græða upp land a.m.k. til jafns við það gróðurlendi sem tapast undir Háslón við gerð Kárahnjúkavirkjunar. Skal sjóðurinn jöfnum höndum vinna að landgræðslu með því að sá í örfoka land, græða rofabörð, græða upp áreyrar Jökulsár á Dal og með því að styðja gróður sem fyrir er í landinu með áburðargjöf með það að markmiði að sá gróður verði sem mest sjálfbær. Auk þess að vinna að verndun og friðun landsvæða t.d. með lagningu göngustíga þar sem það á við.

6.gr.

Stjórn sjóðsins.

Stjórn Landbótasjóðs Norður-Héraðs skal skipuð þremur mönnum og þremur til vara, skipuðum af sveitarstjórn til fjögurra ára í senn og skulu tveir af þremur stjórnar- og varastjórnarmönnum vera

búsettir eða vera eigendur lands á vatnasvæði Jökulsár á Dal. Skal stjórnin skipuð á fyrsta fundi sveitarstjórnar eftir hverjar sveitarstjórnarkosningar. Sveitarstjórn skipar formann sjóðsstjórnar.

7.gr.

Ársreikningar.

Sjóðsstjórnin skal leggja starfsskýrslu sína og ársreikninga sjóðsins fyrir sveitarstjórn vegna næstliðins árs í síðasta lagi fjórum vikum fyrir afgreiðslu ársreikninga sveitarfélagsins í sveitarstjórn. Reikningarnir skulu staðfestir af löggiltum endurskoðanda og sendir ríkisendurskoðun ásamt starfsskýrslu sjóðsins fyrir næstliðið ár eigi síðar en þann 30. júní ár hvert.

8.gr.

Fjárvarsla.

Sjóðsstjórnin sér um varðveislu eigna og ávöxtun á fé sjóðsins. Óheimilt er að nýta tekjur eða eignir sjóðsins til annarra verkefna en landgræðsluverkefna í samræmi við tilgang og markmið sjóðsins. Sjóðnum er ekki heimilt að veita lán af eigin fé sínu. Sjóðsstjórnin skal leitast við að tryggja sem besta ávöxtun sjóðsins á hverjum tíma án þess að stofna fé hans í hættu og gæta þess að eignir skili eðlilegum arði. Stjórn sjóðsins er heimilt að skerða eigið fé sjóðsins við úthlutun úr honum um allt að 2.5% árlega, þannig að sjóðurinn eyðist upp á 40 árum.

9.gr.

Úthlutun úr Landbótasjóði Norður-Héraðs.

Sjóðsstjórn setur nánari reglur um úthlutun úr sjóðnum í samræmi við markmið hans og með tilliti til ákvæða 5.gr. og 8.gr. Sjóðurinn skal standa straum af öllum beinum kostnaði við landgræðslu á hans vegum skv. tilgangi sjóðsins, auk þess sem sjóðurinn má kosta rannsóknir sem nauðsynlegar eru að mati sjóðsstjórnar vegna uppgræðslustarfsins. Sjóðsstjórn er heimilt að nýta til úthlutunar úr sjóðnum jafngildi raunvaxta hvers árs að viðbættum 2.5% af eigin fé hans.

10.gr.

Ráðgjafarnefnd.

Í samræmi við ákvæði í 3.gr. í samningi Landsvirkjunar og sveitarfélagsins Norður-Héraðs frá 10. september 2001 skal starfa þriggja manna ráðgjafarnefnd skipuð einum fulltrúa Norður-Héraðs, einum fulltrúa Landsvirkjunar og einum fulltrúa Landgræðslunnar er skal vera sjóðsstjórninni til ráðuneytis og leggja fyrir hana tillögur sínar að landgræðsluverkefnum. Drög að starfslýsingu ráðgjafarnefndarinnar liggur fyrir í bréfi Landsvirkjunar til Norður-Héraðs dags. 3. maí 2002. Mun ráðgjafarnefndin vinna landgræðsluáætlun til lengri tíma fyrir sjóðsstjórn en auk þess leggja árlega fram tillögur að verkáætlun hvers komandi árs ásamt rökstuddri kostnaðaráætlun. Ráðgjafarnefndin mun auk þess í lok hvers árs gera sjóðsstjórninni grein fyrir framgangi verkefna og hvort markmiðum sjóðsins hefur verið náð.

Verði árlegu ráðstöfunarfé sjóðsins ekki öllu varið skv. framanskráðu skal heimilt að leggja afganginn við framlag næsta árs

11.gr.

Rekstur.

Sjóðsstjórnin skal fyrir hvert ár gera fjárhagsáætlun fyrir sjóðinn og leggja hana fyrir sveitarstjórn til kynningar. Rekstrarkostnaður Landbótasjóðs Norður-Héraðs greiðist úr sjóðnum.

12.gr.

Gerðabók.

Stjórn sjóðsins skal halda gerðabók þar sem skráðar eru fundargerðir stjórnarfunda. Þar skal einnig skrá öll erindi er berast stjórn og með hvaða hætti þau eru afgreidd.

13.gr.

Skipulagsskrá.

Skipulagsskrá sjóðsins má því aðeins breyta að meirihluti sveitarstjórnar Norður-Héraðs sé því samþykkt. Leitað skal umsagnar ríkisendurskoðunar um breytingar á skipulagsskrá.

Skipulagsskrá þessi vegna Landbótasjóðs Norður-Héraðs var samþykkt í sveitarstjórn Norður-Héraðs þann 6. maí 2003.

Skipulagsskráin er staðfest af dóms- og kirkjumálaráðuneytinu 16. október 2003.