

Landsvirkjun

Ímynd Landsvirkjunar á Austurlandi

Október – nóvember 2014

Framkvæmdalýsing

Lýsing á rannsókn

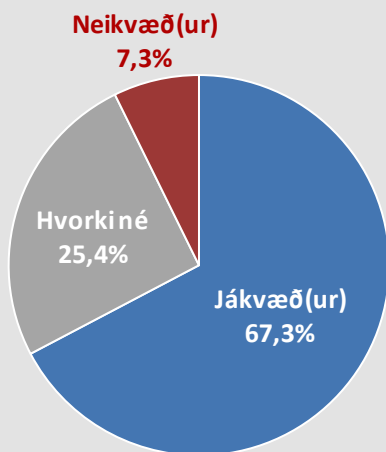
Unnið fyrir	Landsvirkjun
Markmið	Að kanna viðhorf til Landsvirkjunar á Austurlandi og þróun þar á
Framkvæmdatími	20. október - 19. nóvember 2014
Aðferð	Síma- og netkönnun
Úrtak	1296 manns af Mið-Austurlandi (póstnúmerum 700-765), 18 ára og eldri, þar af 200 manna aukaúrtak úr Viðhorfahópi Capacent Gallup í Fjarðabyggð (póstnúmer 730, 735 og 740)
Verknúmer	4024359

Stærð úrtaks og svörun

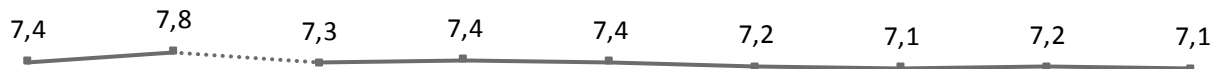
Úrtak	1296
Svara ekki	667
Fjöldi svarenda	629
Þátttökuhlutfall	48,5%

Ert þú jákvæð(ur) eða neikvæð(ur) gagnvart Landsvirkjun?

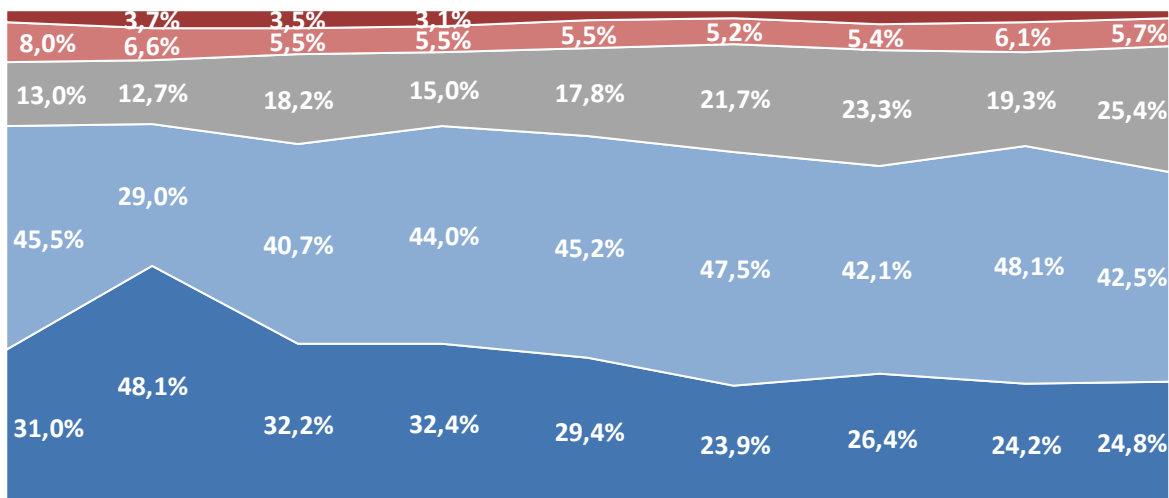
	Fjöldi	%	+/-
Mjög jákvæð(ur) (10)	144	24,8	3,5
Frekar jákvæð(ur) (7,5)	247	42,5	4,0
Hvorki né (5)	148	25,4	3,5
Frekar neikvæð(ur) (2,5)	33	5,7	1,9
Mjög neikvæð(ur) (0)	9	1,6	1,0
Jákvæð(ur)	391	67,3	3,8
Hvorki né	148	25,4	3,5
Neikvæð(ur)	42	7,3	2,1
Fjöldi svara	580	100,0	
Tóku afstöðu	580	92,3	
Tóku ekki afstöðu	49	7,7	
Fjöldi svarenda	629	100,0	
Meðaltal (0-10)	7,1		
Vikmörk ±	0,2		



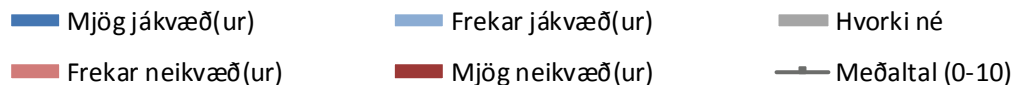
Próun



Könnunin í okt.-nóv. '08 var fyrsta könnunin sem var blönduð síma- og netkönnun, en áður voru kannanirnar eingöngu í síma. Þar af leiðandi ber að túlka próun milli 2007 og 2008 með hliðsjón af því.



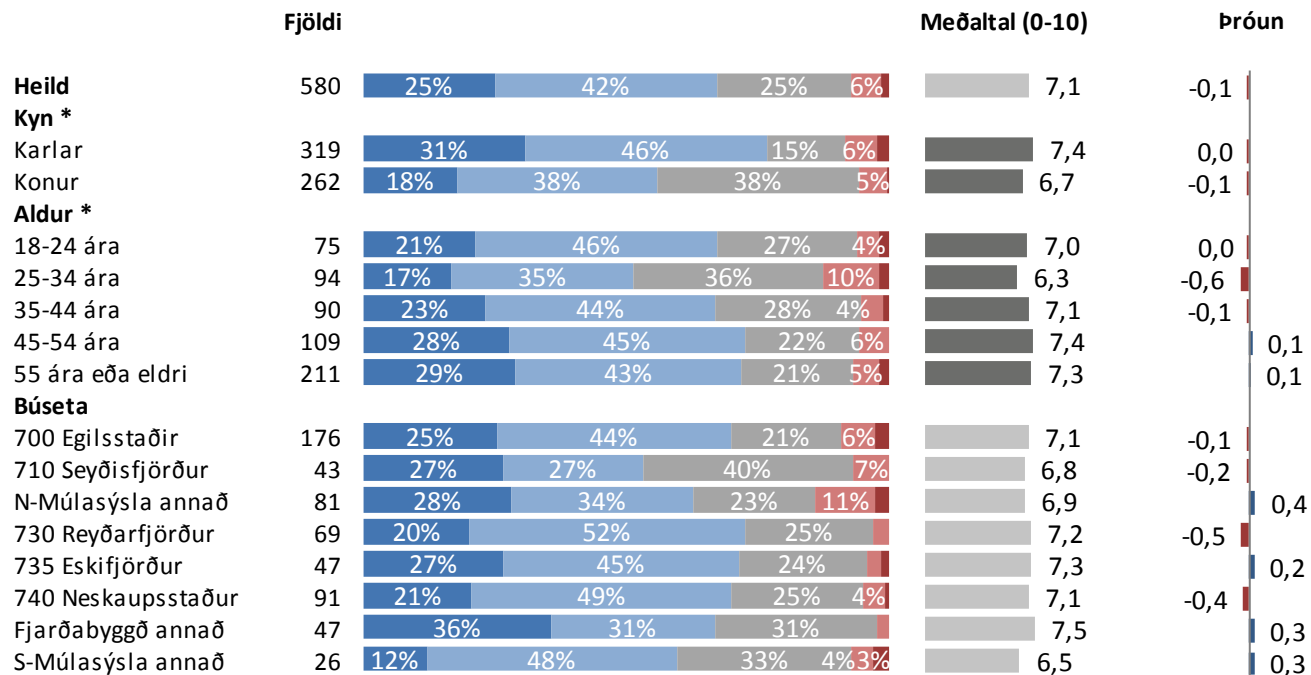
Des. '05 Okt.-nóv. '07 Okt.-nóv. 2008 Okt.-nóv. '09 Nóv. '10 Nóv. '11 Okt. - nóv. '12 Okt. - nóv. '13 Okt.-nóv. '14



Meðaltal er reiknað með því að leggja saman margfeldi af vægi svars og fjölda sem velja það svar og deila upp í summuna með heildarfjölda svara. Í töflunni hér fyrir ofan reiknast meðaltal skv. eftirfarandi formúlu: [Mjög jákvæð(ur) (fj. x 10) + frekar jákvæð(ur) (fj. x 7,5) + hvorki né (fj. x 5) + frekar neikvæð(ur) (fj. x 2,5) + mjög neikvæð(ur) (fj. x 0)] / Heildarfjöldi svara. Meðaltalið tekur gildi á kvarðanum 0 til 10.

Ert þú jákvæð(ur) eða neikvæð(ur) gagnvart Landsvirkjun?

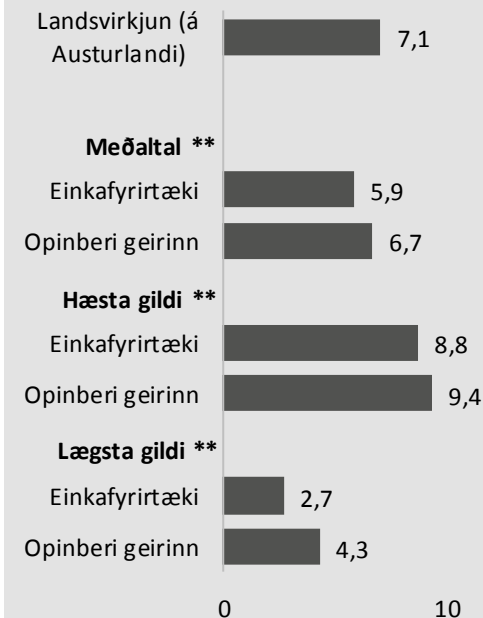
Greiningar



* Marktækur munur á meðaltölum

■ Mjög jákvæð(ur) ■ Frekar jákvæð(ur) ■ Hvorki né ■ Frekar neikvæð(ur) ■ Mjög neikvæð(ur)

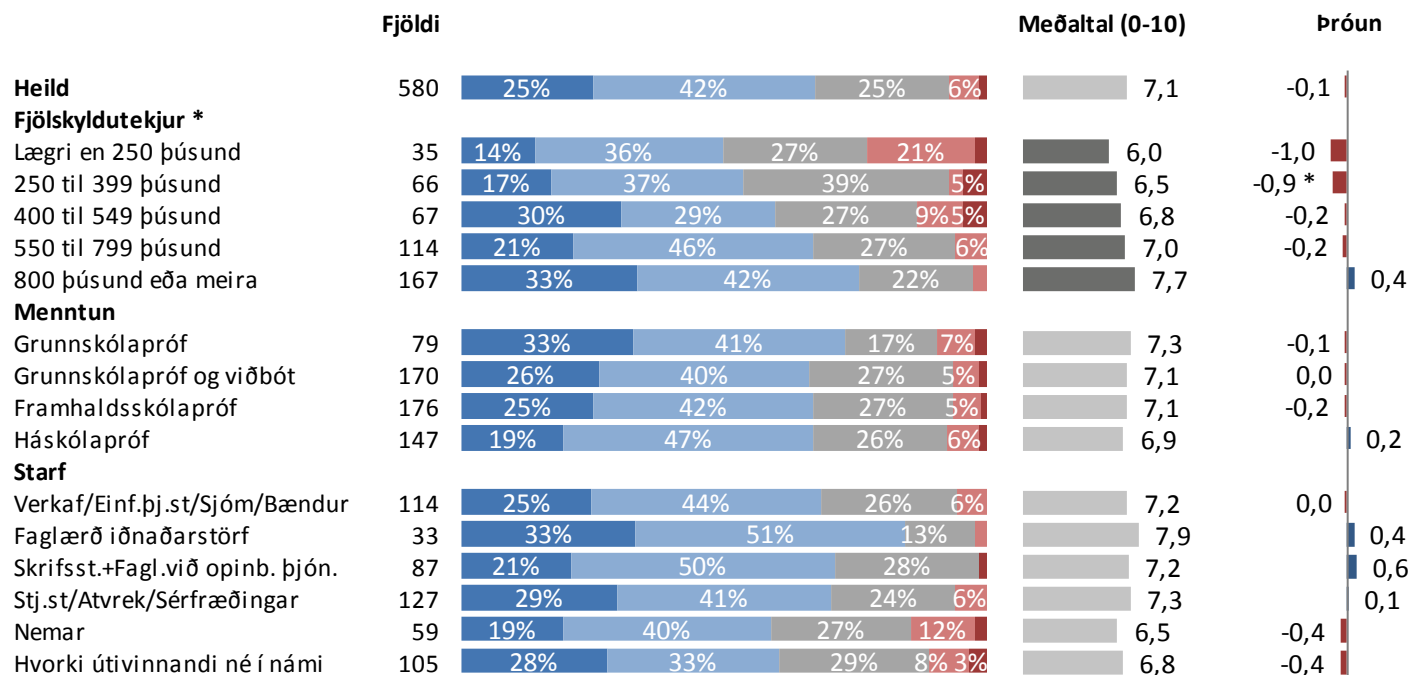
Samanburður - Meðaltal (0-10)



** Samanburður við ímyndarkannanir sem Capacent Gallup hefur gert síðan í ársbyrjun 2009. Athugið að svarendur koma af öllu landinu.

Ert þú jákvæð(ur) eða neikvæð(ur) gagnvart Landsvirkjun?

Greiningar



* Marktækur munur á meðaltölum

■ Mjög jákvæð(ur) ■ Frekar jákvæð(ur) ■ Hvorki né ■ Frekar neikvæð(ur) ■ Mjög neikvæð(ur)

Leiðbeiningar um túlkun niðurstaðna

Ertu hlynnt(ur) eða andvíg(ur) ...?

	Fjöldi	%	+/-
Mjög hlynnt(ur) (5)	217	27,6	3,1
Frekar hlynnt(ur) (4)	356	45,3	3,5
Hvorki né (3)	133	16,9	2,6
Frekar andvíg(ur) (2)	61	7,8	1,9
Mjög andvíg(ur) (1)	19	2,4	1,1
Hlynnt(ur)	72,9		3,1
Hvorki né	16,9		2,6
Andvíg(ur)	10,2		2,1
Fjöldi svara	786	100,0	
Tóku afstöðu	786	69,2	
Tóku ekki afstöðu	350	30,8	
Fjöldi aðspurðra	1.136	100,0	
Spurðir	1.136	95,8	
Ekki spurðir	50	4,2	
Fjöldi svarenda	1.186	100,0	
Meðaltal (1-5)	3,9		
Vikmörk ±	0,1		

Í **tíðnitöflu** má sjá hvernig svör þátttakenda dreifast á ólíka svarkosti. Þar má einnig sjá hversu margir tóku afstöðu til spurningarinnar og hversu margir voru spurðir. Í töflunni hér fyrir ofan má sjá að tæplega 28% þátttakenda eru mjög hlynnt því sem spurt var um og riflega 45% frekar hlynnt. Ef teknir eru saman þeir sem segjast frekar og mjög hlynntir má sjá að í heildina eru tæplega 73% hlynnt málefninu. Vekja ber athygli á að hátt hlutfall aðspurðra, eða 30,8%, tók ekki afstöðu til spurningarinnar og er talan því rauðlituð því til áherslu.

Meðaltal er reiknað með því að leggja saman margfeldi af vægi svars og fjölda sem velja það svar og deila upp í summuna með heildarfjölda svara. Í töflunni hér fyrir ofan reiknast meðaltal skv. eftirfarandi formúlu: [Mjög hlynnt(ur) (fj. x 5) + frekar hlynnt(ur) (fj. x 4) + hvorki né (fj. x 3) + frekar andvíg(ur) (fj. x 2) + mjög andvíg(ur) (fj. x 1)] / Heildarfjöldi svara. Í þessu dæmi tekur meðaltalið gildi á kvarðanum 1 til 5 en meðaltalið tekur gildi á því bili sem kvarðinn er hverju sinni.

Vikmörk (sjá +/- dálk í tíðnitöflu)

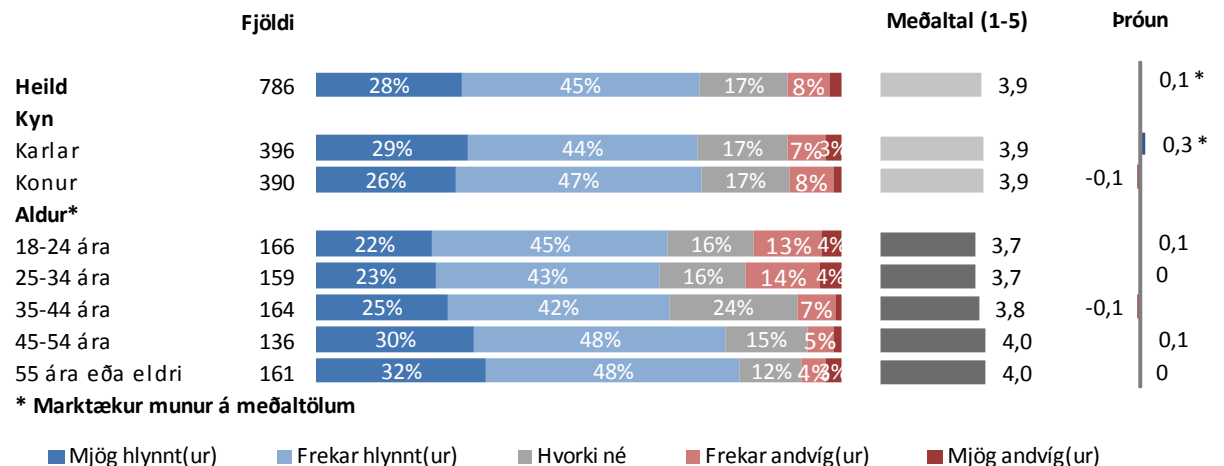
Til að geta áttað sig betur á niðurstöðum rannsókna er nauðsynlegt að skilja hvað vikmörk eru. Vikmörk eru reiknuð fyrir hverja hlutfallstölu og meðaltöl og ná jafn langt upp fyrir og niður fyrir töluna nema ef vikmörkin fara niður að 0% eða upp að 100%. Oftast er miðað við 95% vissu. Segja má með 95% vissu að niðurstaða sem fengin er úr rannsókn liggja innan þessara vikmarka ef allir í þýðinu eru spurðir. Í dæminu hér til hliðar má segja með 95% vissu að hefðu allir í þýðinu verið spurðir, hefðu á bilinu 24,5% til 30,7% (27,6% +/- 3,1%) verið mjög hlynnt málefninu. Einnig má nota vikmörk til að skoða hvort marktækur munur sé á fjölda þeirra sem velja ólíka svarkosti. Ef vikmörkin skarast ekki er marktækur munur á fjöldanum. T.d. væri hægt að segja með 95% vissu að marktækt fleiri einstaklingar séu frekar hlynntir málefninu en mjög hlynntir því.

Greiningar og marktækt

Oft er gerð greining á hverri spurningu eftir lýðfræðibreytum, s.s. kyni, aldri og búsetu, sem og eftir öðrum spurningum í sömu könnun. Hér fyrir neðan má sjá greiningu eftir kyni og aldri þátttakenda. Þar sést t.d. að 29% karla eru mjög hlynntir málefninu á móti 26% kvenna. Í greiningum er jafnframt sýnt meðaltal mismunandi hópa og tekið fram hvort sá munur á meðaltölum sem kom fram á hópum í könnuninni er tölfræðilega marktækur. Þegar munurinn er marktækur er titillinn stjómumerktur, eins og í tilfelli aldurs spurningarinnar í greiningunni hér fyrir neðan. Að auki eru súlur sem sýna meðaltöl litaðar dökkgrár til áherslu.

Algengur misskilningur er að ef tölfræðiprófið er ekki marktækt þá sé ekkert að marka þá niðurstöðu. Það er hins vegar rangt, því merking tölfræðilegrar marktæktar felst í því hvort hægt sé að alhæfa mun sem kemur fram í könnun yfir á þýði. Í dæminu hér fyrir neðan má sjá að eftir því sem fólk eldist er það hlynntara málefninu og staðhæfa má með 95% vissu að þessi munur eftir aldurshópum á sér einnig stað í þýðinu (t.d. meðal þjóðarinnar).

Langst til hægri á myndinni hér fyrir neðan er sýndar breytingar á meðaltölum frá síðustu mælingu. Í þessu dæmi má sjá að meðaltal karla hefur lækkað um 0,3 stig frá síðustu mælingu (er nú 3,9 og var síðast 3,6). Stjórnumerkingin við súluna vísar til þess að munur milli mælinga er tölfræðilega marktækur. Því má segja að karlmenn séu nú að jafnaði hlynntari málefninu en þeir voru í síðustu mælingu.



Vigtun

Gögn rannsóknarinnar eru vigtuð til þess að úrtak endurspegli þýði með tilliti til kyns, aldurs og búsetu. Fjöldatölur í skýrslunni eru því námundaðar að næstu heilu tölu, en hlutföll og meðaltöl miðast við fjöldatöluna eins og hún væri með aukastöfum. Misræmi getur því verið á samanlögðum fjölda einstaklinga í greiningum og í tíðnitöflum.

Hlutfall svarenda fyrir vigtun:

Kyn:

Karlar	50,7%
Konur	49,3%

Aldur:

18-24 ára	10,2%
25-34 ára	12,9%
35-44 ára	17,5%
45-54 ára	18,1%
55 ára eða eldri	41,3%

Búseta:

Fjarðabyggð	44,5%
Önnur svæði	55,5%

Hlutfall svarenda eftir vigtun:

Kyn:

Karlar	52,6%
Konur	47,4%

Aldur:

18-24 ára	13,0%
25-34 ára	16,4%
35-44 ára	15,4%
45-54 ára	18,4%
55 ára eða eldri	36,8%

Búseta:

Fjarðabyggð	36,7%
Önnur svæði	63,3%

Að lokum

Reykjavík, 24. nóvember 2014

Bestu þakkir fyrir gott samstarf,

Þórhallur Ólafsson
Unnur Vala Guðbjartsdóttir

Allar ábendingar varðandi framsetningu skýrslunnar eru vel þegnar.
Vinsamlegast sendið tölvupóst á abending@capacent.is til að koma þeim á framfæri.