



# Landsvirkjun

Ímynd Landsvirkjunar á Austurlandi

Október 2016

Skýrsla þessi og innihald hennar er eingöngu til innanhússnota hjá því fyrirtæki, stofnun eða einstaklingi sem hana keypti. Öll opinber birting eða dreifing er óheimil án skriflegs leyfis Gallup. Starfsemi Gallup er með ISO 9001 gæðavottun. Auk þess er Gallup aðili að ESOMAR og WIN.  
Allur réttur áskilinn: © Gallup.



# Framkvæmdalýsing

## Lýsing á rannsókn

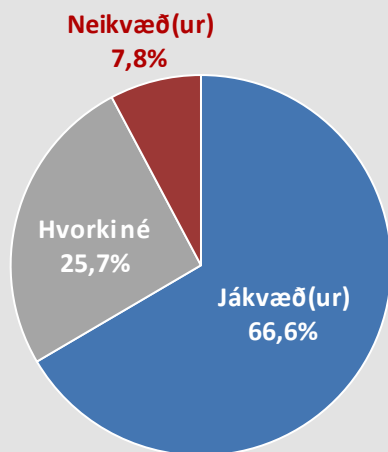
Unnið fyrir	Landsvirkjun
Markmið	Að kanna viðhorf til Landsvirkjunar á Austurlandi og þróun þar á
Framkvæmdatími	7. - 21. október 2016
Aðferð	Síma- og netkönnun
Úrtak	1400 manns á Austurlandi, 18 ára og eldri, handahófsvaldir úr Viðhorfahópi Gallup
Verknúmer	4026443

## Stærð úrtaks og svörun

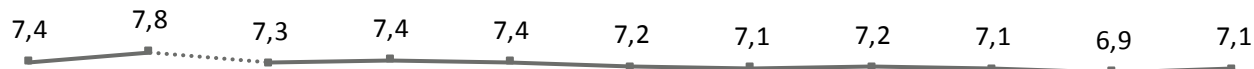
Úrtak	1400
Svara ekki	798
Fjöldi svarenda	602
Þátttökuhlutfall	<b>43,0%</b>

# Ert þú jákvæð(ur) eða neikvæð(ur) gagnvart Landsvirkjun?

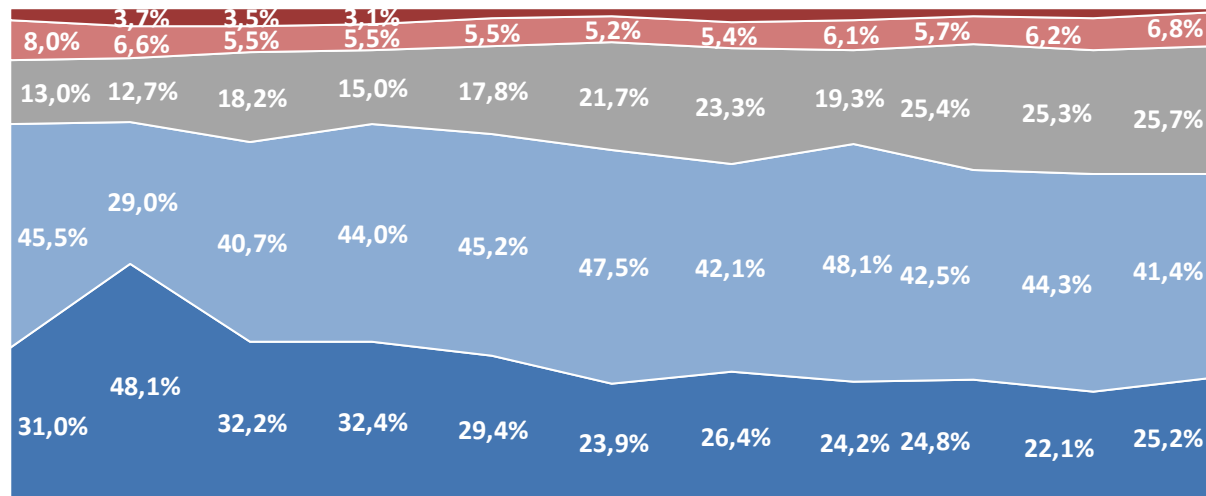
	Fjöldi	%	+/-
Mjög jákvæð(ur) (10)	143	25,2	3,6
Frekar jákvæð(ur) (7,5)	235	41,4	4,0
Hvorki né (5)	146	25,7	3,6
Frekar neikvæð(ur) (2,5)	39	6,8	2,1
Mjög neikvæð(ur) (0)	5	0,9	0,8
Jákvæð(ur)	379	66,6	3,9
Hvorki né	146	25,7	3,6
Neikvæð(ur)	44	7,8	2,2
Fjöldi svara	569	100,0	
Tóku afstöðu	569	94,5	
Tóku ekki afstöðu	33	5,5	
Fjöldi svarenda	602	100,0	
<b>Meðaltal (0-10)</b>	7,1		
Vikmörk ±	0,2		



## Þróun



Könnunin í okt.-nóv. '08 var fyrsta könnunin sem var blönduð síma- og netkönnun, en áður voru kannanirnar eingöngu í síma. Þar af leiðandi ber að túlka þróun milli 2007 og 2008 með hliðsjón af því.



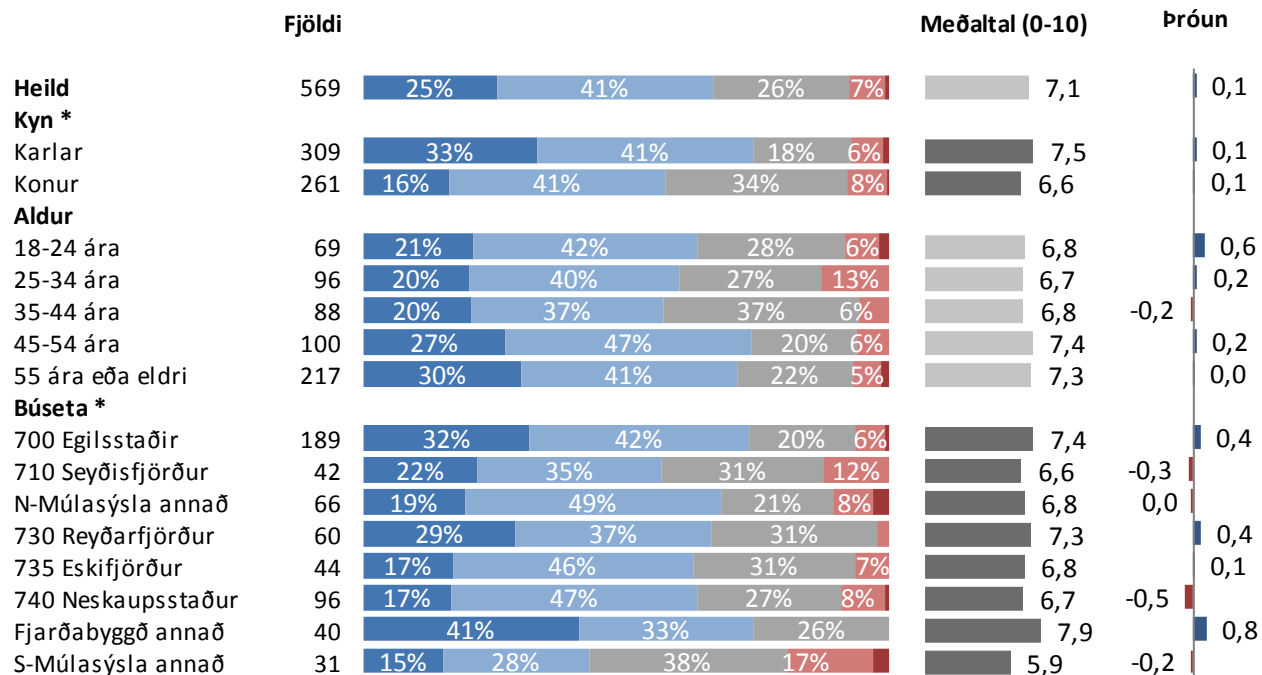
Des. '05 Okt.-nóv. '07 Okt.-nóv. 2008 Okt.-nóv. '09 Nóv. '10 Nóv. '11 Okt. - nóv. '12 Okt. - nóv. '13 Okt.-nóv. '14 Nóv. '15 Okt. '16

■ Mjög jákvæð(ur)     
 ■ Frekar jákvæð(ur)     
 ■ Hvorki né  
■ Frekar neikvæð(ur)     
 ■ Mjög neikvæð(ur)     
 — Meðaltal (0-10)

Meðaltal er reiknað með því að leggja saman margfeldi af vægi svars og fjölda sem velja það svar og deila upp í summuna með heildarfjölda svara. Í töflunni hér fyrir ofan reiknast meðaltal skv. eftirfarandi formúlu:  $[Mjög\ jákvæð(ur) (fj. \times 10) + Frekar\ jákvæð(ur) (fj. \times 7,5) + hvorki\ né (fj. \times 5) + Frekar\ neikvæð(ur) (fj. \times 2,5) + mjög\ neikvæð(ur) (fj. \times 0)] / Heildarfjöldi\ svara$ . Meðaltalið tekur gildi á kvarðanum 0 til 10.

# Ert þú jákvæð(ur) eða neikvæð(ur) gagnvart Landsvirkjun?

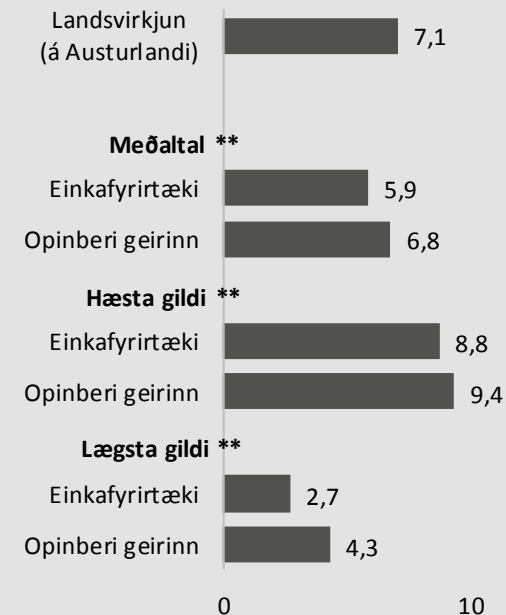
## Greiningar



\* Marktækur munur á meðaltölum

■ Mjög jákvæð(ur) ■ Frekar jákvæð(ur) ■ Hvorki né ■ Frekar neikvæð(ur) ■ Mjög neikvæð(ur)

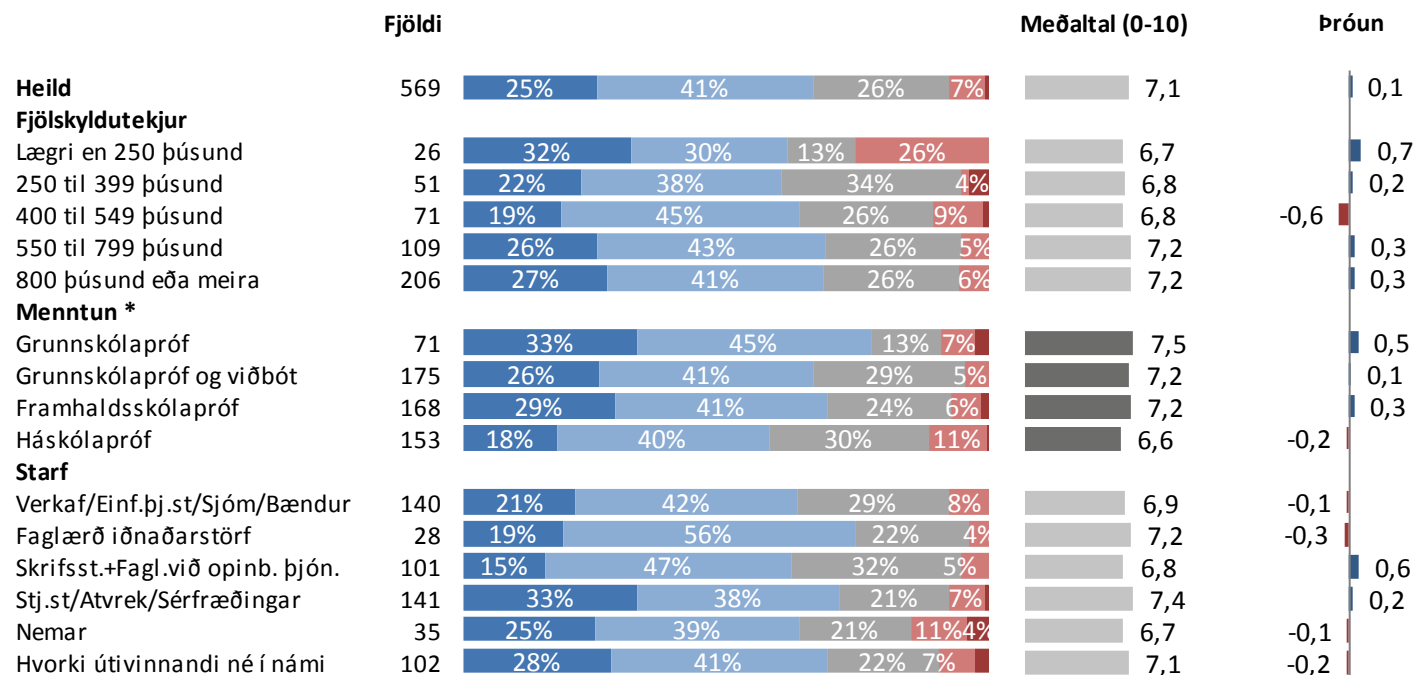
## Samanburður - Meðaltal (0-10)



\*\* Samanburður við ímyndarkannanir sem Gallup hefur gert síðan í ársbyrjun 2009. Athugið að svarendur koma af öllu landinu.

# Ert þú jákvæð(ur) eða neikvæð(ur) gagnvart Landsvirkjun?

## Greiningar



\* Marktækur munur á meðaltölum

■ Mjög jákvæð(ur) ■ Frekar jákvæð(ur) ■ Hvorki né ■ Frekar neikvæð(ur) ■ Mjög neikvæð(ur)

# Leiðbeiningar um túlkun niðurstaðna

## Ertu hlynnt(ur) eða andvíg(ur) ...?

	Fjöldi	%	+/-
Mjög hlynnt(ur) (5)	217	27,6	3,1
Frekar hlynnt(ur) (4)	356	45,3	3,5
Hvorki né (3)	133	16,9	2,6
Frekar andvíg(ur) (2)	61	7,8	1,9
Mjög andvíg(ur) (1)	19	2,4	1,1
Hlynnt(ur)	72,9		3,1
Hvorki né	16,9		2,6
Andvíg(ur)	10,2		2,1
Fjöldi svara	786	100,0	
Tóku afstöðu	786	69,2	
Tóku ekki afstöðu	350	30,8	
Fjöldi aðspurðra	1.136	100,0	
Spurðir	1.136	95,8	
Ekki spurðir	50	4,2	
Fjöldi svarenda	1.186	100,0	
<b>Meðaltal (1-5)</b>		3,9	
Vikmörk ±		0,1	

Í **tíðnitöflu** má sjá hvernig svör þátttakenda dreifast á ólíka svarkosti. Þar má einnig sjá hversu margir tóku afstöðu til spurningarinnar og hversu margir voru spurðir. Í töflunni hér fyrir ofan má sjá að tæplega 28% þátttakenda eru mjög hlynnt því sem spurt var um og ríflega 45% frekar hlynnt. Ef teknir eru saman þeir sem segjast frekar og mjög hlynntir má sjá að í heildina eru tæplega 73% hlynnt málefningu. Vekja ber athygli á að hátt hlutfall aðspurðra, eða 30,8%, tók ekki afstöðu til spurningarinnar og er talan því rauðlituð því til áherslu.

**Meðaltal** er reiknað með því að leggja saman margfeldi af vægi svars og fjölda sem velja það svar og deila upp í summuna með heildarfjölda svara. Í töflunni hér fyrir ofan reiknast meðaltal skv. eftirfarandi formúlu: [Mjög hlynnt(ur) (fj. x 5) + frekar hlynnt(ur) (fj. x 4) + hvorki né (fj. x 3) + frekar andvíg(ur) (fj. x 2) + mjög andvíg(ur) (fj. x 1)] / Heildarfjöldi svara. Í þessu dæmi tekur meðaltalið gildi á kvarðanum 1 til 5 en meðaltalið tekur gildi á því bili sem kvarðinn er hverju sinni.

### Vikmörk (sjá +/- dálk í tíðnitöflu)

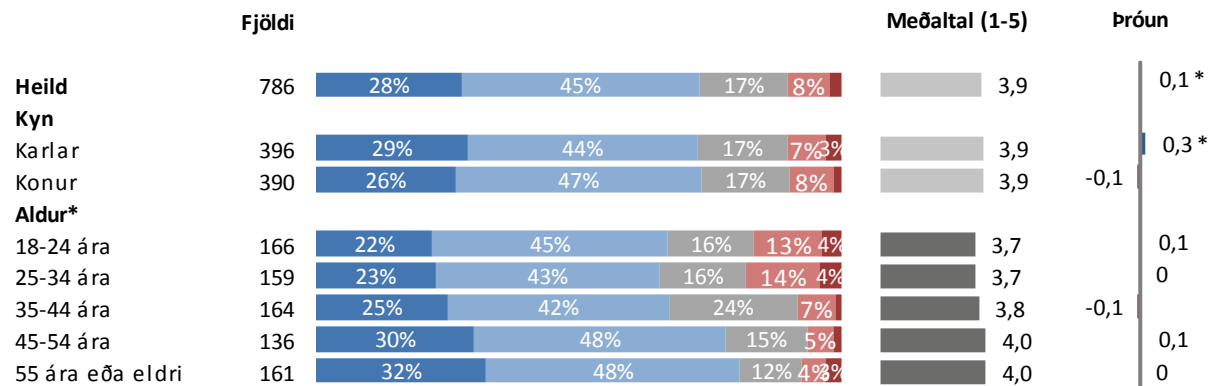
Til að geta áttað sig betur á niðurstöðum rannsókna er nauðsynlegt að skilja hvað vikmörk eru. Vikmörk eru reiknuð fyrir hverja hlutfallstöl og meðaltöl og ná jafn langt upp fyrir og niður fyrir töluna nema ef vikmörkin fara niður að 0% eða upp að 100%. Oftast er miðað við 95% vissu. Segja má með 95% vissu að niðurstaða sem fengin er úr rannsókn liggja innan þessara vikmarka ef allir í þýðinu eru spurðir. Í dæminu hér til hliðar má segja með 95% vissu að hefðu allir í þýðinu verið spurðir, hefðu á bilinu 24,5% til 30,7% (27,6% +/- 3,1%) verið mjög hlynnt málefningu. Einnig má nota vikmörk til að skoða hvort marktækur munur sé á fjölda þeirra sem velja ólíka svarkosti. Ef vikmörkin skarast ekki er marktækur munur á fjöldanum. T.d. væri hægt að segja með 95% vissu að marktækt fleiri einstaklingar séu frekar hlynntir málefningu en mjög hlynntir því.

### Greiningar og marktækt

Oft er gerð greining á hverri spurningu eftir lýðfræðibreytum, s.s. kyni, aldri og búsetu, sem og eftir öðrum spurningum í sömu könnun. Hér fyrir neðan má sjá greiningu eftir kyni og aldri þátttakenda. Þar sést t.d. að 29% karla eru mjög hlynntir málefningu á móti 26% kvenna. Í greiningum er jafnframt sýnt meðaltal mismunandi hópa og tekið fram hvort sá munur á meðaltölum sem kom fram á hópum í könnuninni er tölfræðilega marktækur. Þegar munurinn er marktækur er titillinn stjómumerktur, eins og í tilfelli aldurs spurningarinnar í greiningunni hér fyrir neðan. Að auki eru súlur sem sýna meðaltöl litaðar dökkgrár til áherslu.

Algengur misskilningur er að ef tölfræðiprófið er ekki marktækt þá sé ekkert að marka þá niðurstöðu. Það er hins vegar rangt, því merking tölfræðilegrar marktæktar felst í því hvort hægt sé að alhæfa mun sem kemur fram í könnun yfir á þýði. Í dæminu hér fyrir neðan má sjá að eftir því sem fólk eldist er það hlynntara málefningu og staðhæfa má með 95% vissu að þessi munur eftir aldurshópum á sér einnig stað í þýðinu (t.d. meðal þjóðarinnar).

Langst til hægri á myndinni hér fyrir neðan er sýndar breytingar á meðaltölum frá síðustu mælingu. Í þessu dæmi má sjá að meðaltal karla hefur lækkað um 0,3 stig frá síðustu mælingu (er nú 3,9 og var síðast 3,6). Stjórnumerkingin við súluna vísar til þess að munur milli mælinga er tölfræðilega marktækur. Því má segja að karlmenn séu nú að jafnaði hlynntari málefningu en þeir voru í síðustu mælingu.



### \* Marktækur munur á meðaltölum

■ Mjög hlynnt(ur) ■ Frekar hlynnt(ur) ■ Hvorki né ■ Frekar andvíg(ur) ■ Mjög andvíg(ur)

# Vigtun

Gögn rannsóknarinnar eru vigtuð til þess að úrtak endurspegli þýði með tilliti til kyns, aldurs og búsetu. Fjöldatölur í skýrslunni eru því námundaðar að næstu heilu tölu, en hlutföll og meðaltöl miðast við fjöldatöluna eins og hún væri með aukastöfum. Misræmi getur því verið á samanlögðum fjölda einstaklinga í greiningum og í tíðnitöflum.

## Hlutfall svarenda fyrir vigtun:

### Kyn:

Karlar	53,2%
Konur	46,8%

### Aldur:

18-24 ára	8,0%
25-34 ára	16,1%
35-44 ára	13,3%
45-54 ára	20,1%
55 ára eða eldri	42,5%

### Búseta:

Fjarðabyggð	44,9%
Önnur svæði	55,1%

## Hlutfall svarenda eftir vigtun:

### Kyn:

Karlar	52,3%
Konur	47,7%

### Aldur:

18-24 ára	12,7%
25-34 ára	16,3%
35-44 ára	15,0%
45-54 ára	17,5%
55 ára eða eldri	38,5%

### Búseta:

Fjarðabyggð	36,3%
Önnur svæði	63,7%

**Að lokum**

**Reykjavík, 27. október 2016**

Bestu þakkir fyrir gott samstarf,

Þórhallur Ólafsson  
Eva Dröfn Jónsdóttir