



Alcoa Fjarðaál

Viðhorf íbúa Mið-Austurlands

Nóvember - desember 2017

Efnisyfirlit

Bls.

3 **Framkvæmdalýsing**

4 Sp. 1 Hversu jákvæð(ur) eða neikvæð(ur) ert þú gagnvart Alcoa Fjarðaáli?

7 Sp. 2 Hversu mikið eða lítið traust berð þú til Alcoa Fjarðaáls?

10 Sp. 3 Telur þú að álver Alcoa Fjarðaáls á Reyðarfirði hafi haft jákvæð eða neikvæð áhrif á búsetuskilyrði á Austurlandi?

13 Sp. 4 Hversu ánægð(ur) eða óánægð(ur) ertu með að búa á Mið-Austurlandi? Með Mið-Austurlandi er hér átt við: Breiðdalsvík, Djúpavog, Stöðvarfjörð, Fáskrúðsfjörð, Reyðarfjörð, Eskifjörð, Norðfjörð, Egilsstaði, Mjóafjörð, Seyðisfjörð, Borgarfjörð eystri og Hérað.

16 Sp. 5 Ertu ánægð(ur) eða óánægð(ur) með þá þjónustu sem er í boði á Mið-Austurlandi?

19 Sp. 6 Hvað er það sem þér finnst að þyrfti að bæta í þjónustu við íbúa á Mið-Austurlandi?

22 Sp. 7 Hversu ánægð(ur) eða óánægð(ur) ertu með samskipti Alcoa Fjarðaáls við íbúa á Mið-Austurlandi?

25 Sp. 8 Hversu líklegt eða ólíklegt er að þú munir flytja frá Austurlandi á næstu 12 mánuðum?

28 Sp. 9 Telur þú að framlag Alcoa Fjarðaáls til menningar- og samfélagsverkefna á Mið-Austurlandi sé mikið eða lítið?

31 Sp. 10 Getur þú nefnt dæmi um styrki sem Alcoa Fjarðaál hefur veitt til stofnana og félagasamtaka á Mið-Austurlandi?

34 Sp. 11 Hversu ánægð(ur) eða óánægð(ur) ertu með úrval menningarviðburða sem í boði eru á Austurlandi?

37 **Leiðbeiningar um túlkun niðurstaðna**

38 **Vigtun**

Framkvæmdalýsing

Lýsing á rannsókn

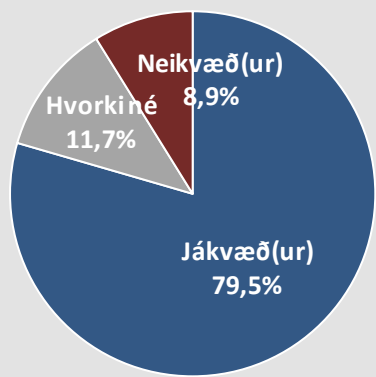
Unnið fyrir	Alcoa Fjarðaál
Markmið	Að kanna viðhorf til Alcoa Fjarðaáls, álversframkvæmda og þróun þar á
Framkvæmdatími	13. nóvember - 3. desember 2017
Aðferð	Síma- og netkönnun
Úrtak	1316 manns á Austurlandi, 18 ára og eldri, handahófsvaldir úr Viðhorfahópi Gallup
Verknúmer	4027852

Stærð úrtaks og svörun

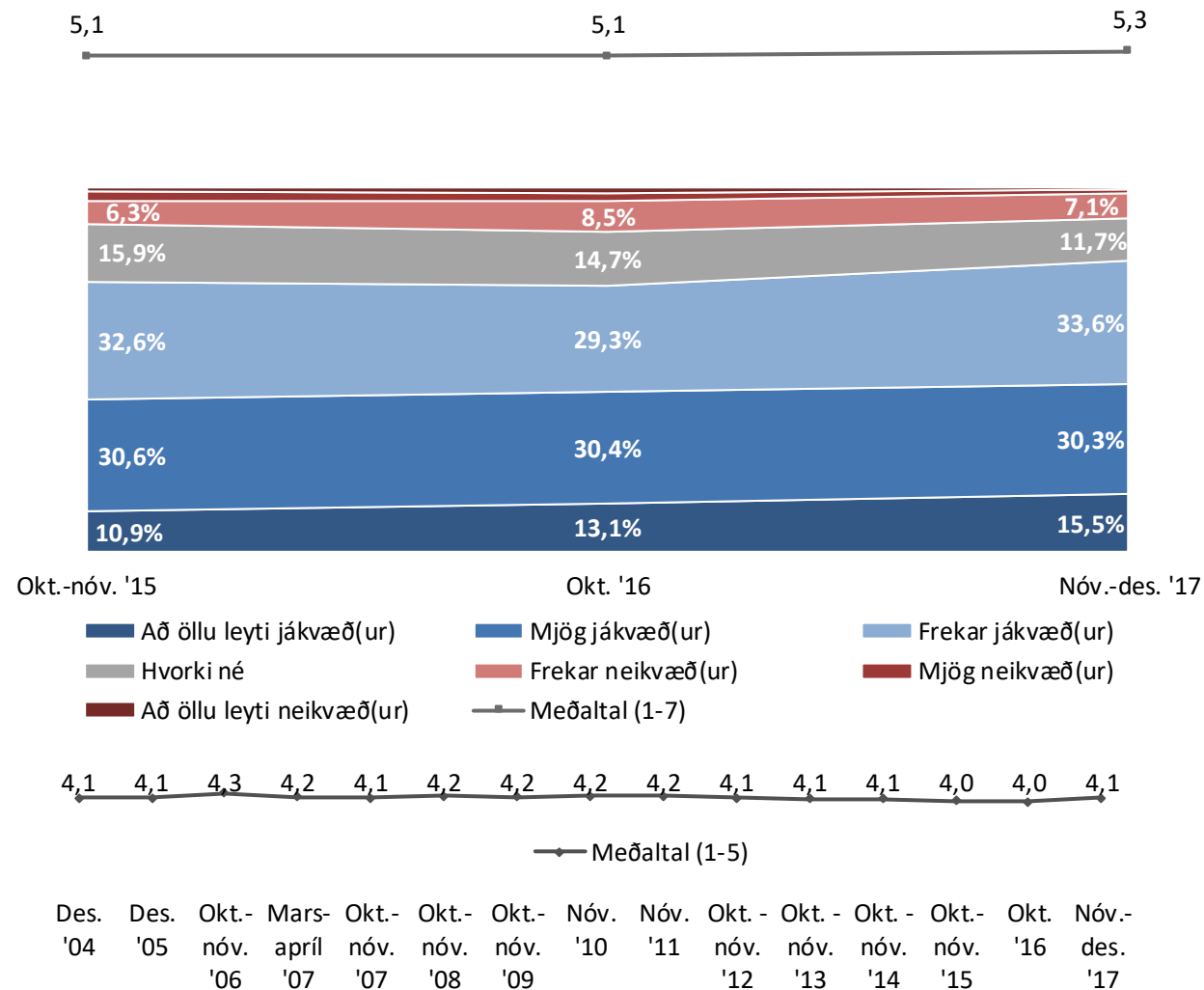
Úrtak	1316
Svara ekki	722
Fjöldi svarenda	594
Svarhlutfall	45,1%

Sp. 1. Hversu jákvæð(ur) eða neikvæð(ur) ert þú gagnvart Alcoa Fjarðaáli?

	Fjöldi	%	+/-
Að öllu leyti jákvæð(ur) (7)	91	15,5	2,9
Mjög jákvæð(ur) (6)	178	30,3	3,7
Frekar jákvæð(ur) (5)	198	33,6	3,8
Hvorki né (4)	68	11,7	2,6
Frekar neikvæð(ur) (3)	42	7,1	2,1
Mjög neikvæð(ur) (2)	6	1,0	0,8
Að öllu leyti neikvæð(ur) (1)	5	0,8	0,7
Jákvæð(ur)	467	79,5	3,3
Hvorki né	68	11,7	2,6
Neikvæð(ur)	52	8,9	2,3
Fjöldi svara	588	100,0	
Tóku afstöðu	588	99,0	
Tóku ekki afstöðu	6	1,0	
Fjöldi svarenda	594	100,0	
Meðaltal (1-5)	4,1		
Vikmörk ±	0,1		
Meðaltal (1-7)	5,3		
Vikmörk ±	0,1		



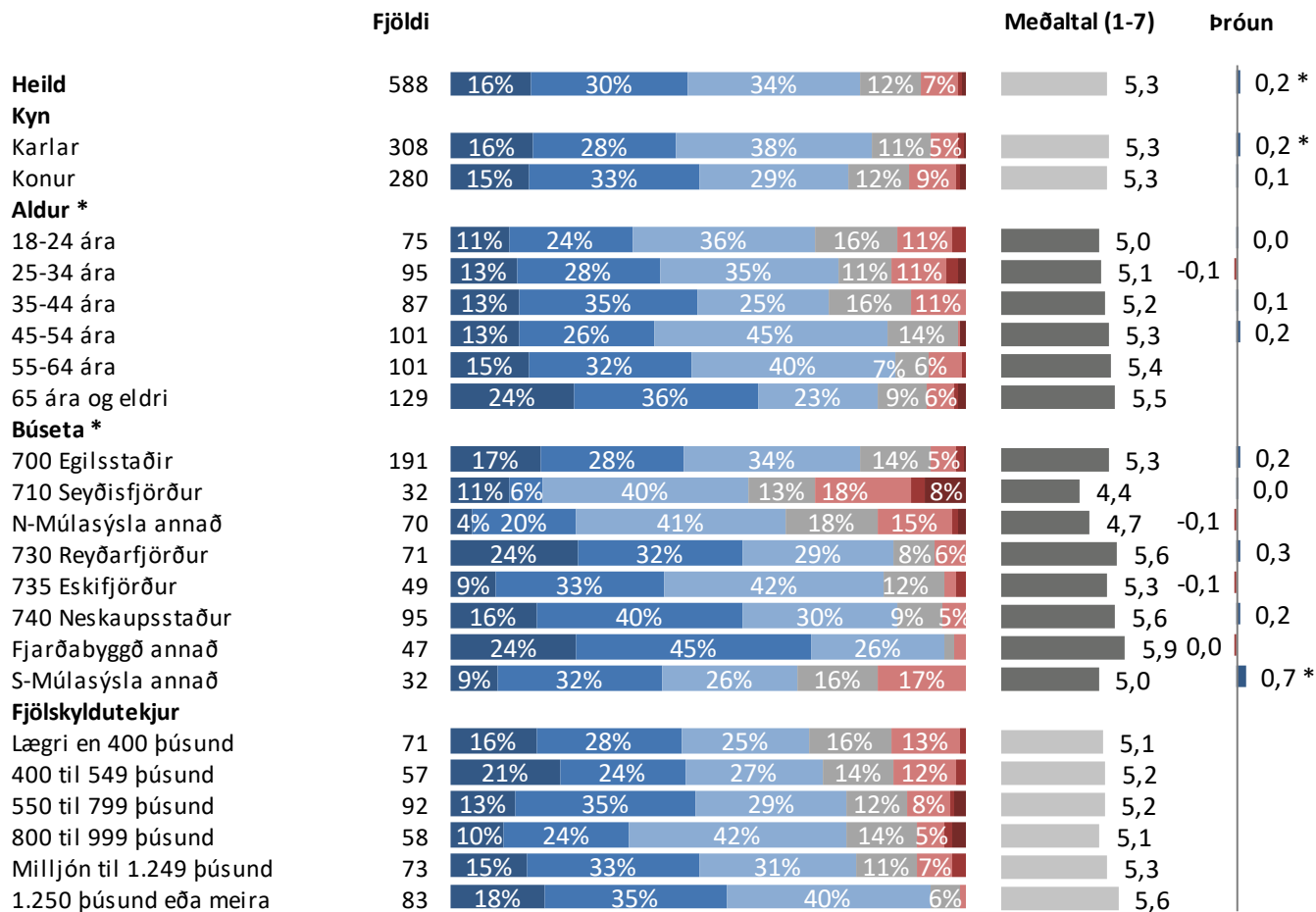
Þróun



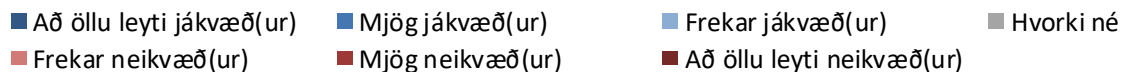
Ath. 2015 var spurningunni breytt úr 5 punkta kvarða yfir í 7 punkta kvarða, því ber að túlka þróun með varúð.

Sp. 1. Hversu jákvæð(ur) eða neikvæð(ur) ert þú gagnvart Alcoa Fjarðaáli?

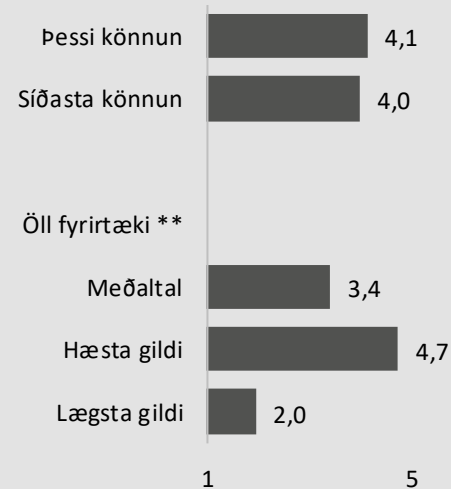
Greiningar



* Marktækur munur á meðaltölum



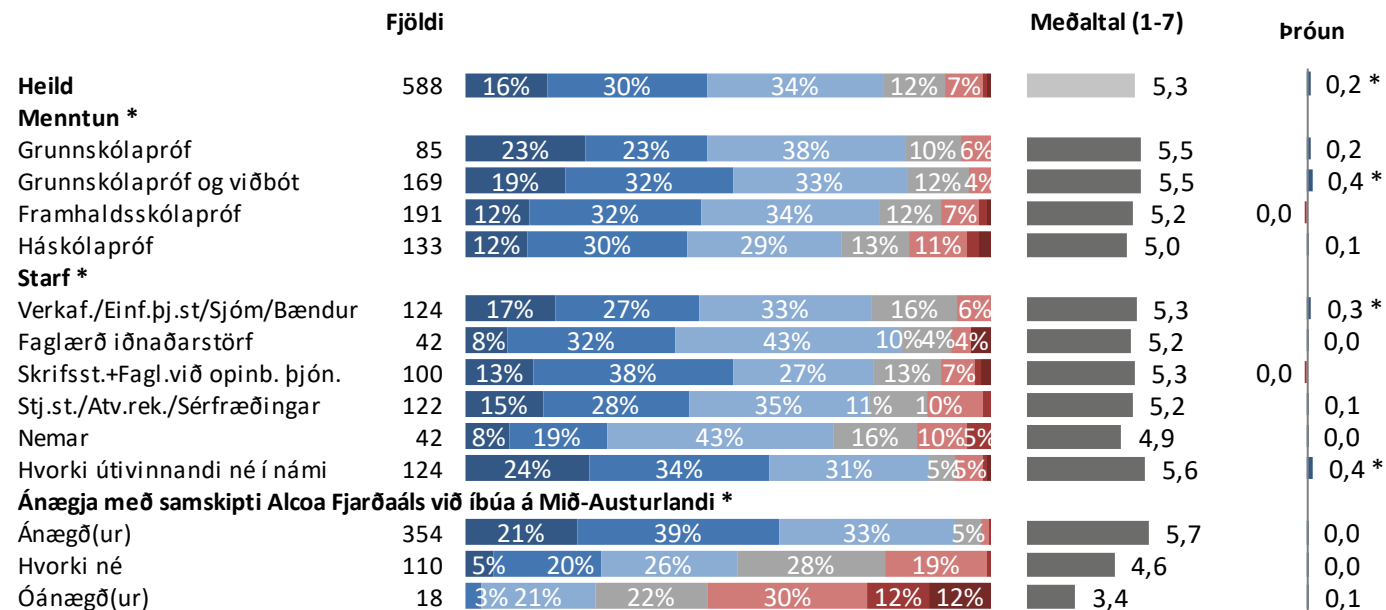
Samanburður - Meðaltal (1-5)



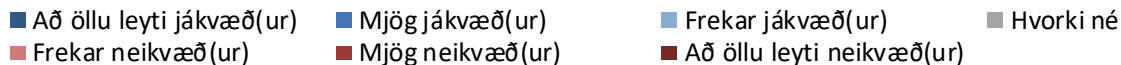
** Samanburður við ímyndarkannanir sem Gallup hefur gert síðan í ársbyrjun 2009. Athugið að svaarendur koma af öllu landinu.

Sp. 1. Hversu jákvæð(ur) eða neikvæð(ur) ert þú gagnvart Alcoa Fjarðaáli?

Greiningar

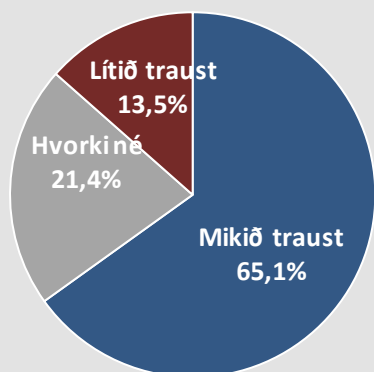


* Marktækur munur á meðaltölum

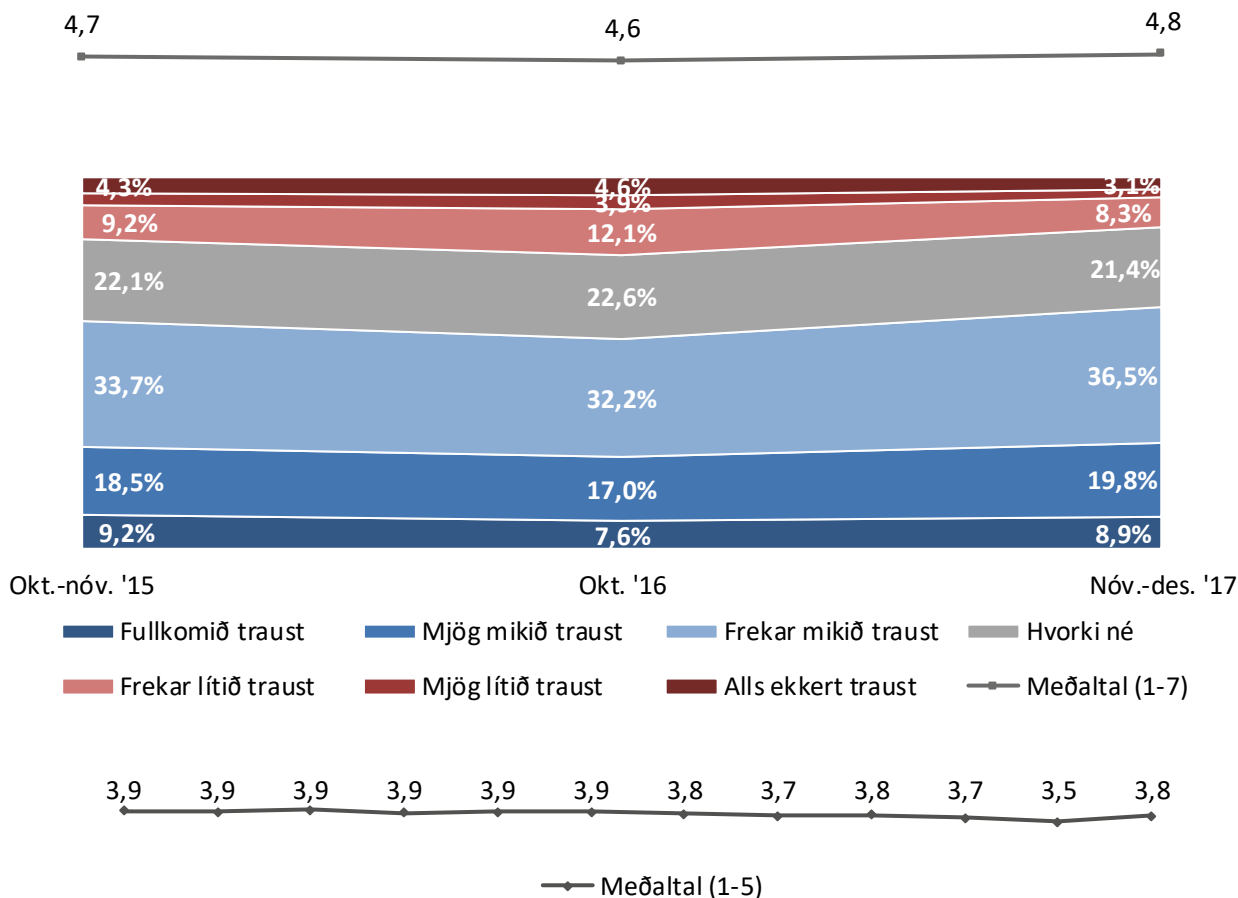


Sp. 2. Hversu mikið eða lítið traust berð þú til Alcoa Fjarðaáls?

	Fjöldi	%	+/-
Fullkomið traust (7)	50	8,9	2,3
Mjög mikið traust (6)	112	19,8	3,3
Frekar mikið traust (5)	207	36,5	4,0
Hvorki né (4)	122	21,4	3,4
Frekar lítið traust (3)	47	8,3	2,3
Mjög lítið traust (2)	12	2,0	1,2
Alls ekkert traust (1)	18	3,1	1,4
Mikið traust	370	65,1	3,9
Hvorki né	122	21,4	3,4
Lítið traust	77	13,5	2,8
Fjöldi svara	569	100,0	
Tóku afstöðu	569	95,7	
Tóku ekki afstöðu	25	4,3	
Fjöldi svarenda	594	100,0	
Meðaltal (1-5)	3,8		
Vikmörk ±	0,1		
Meðaltal (1-7)	4,8		
Vikmörk ±	0,1		



Þróun

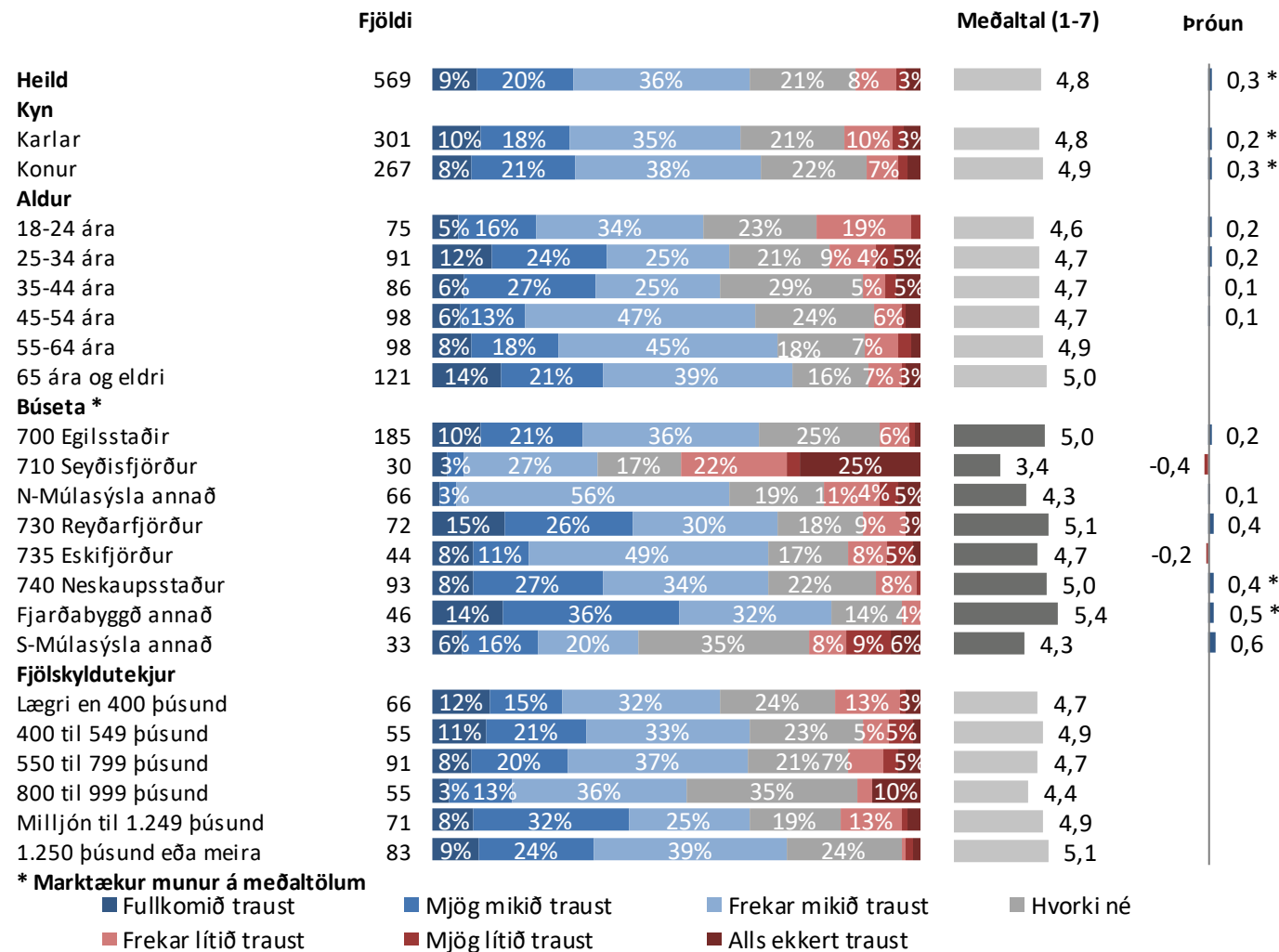


Mars- apríl '07 Okt.- nóv. '07 Okt.- nóv. '08 Okt.- nóv. '09 Nóv. '10 Nón. '11 Okt.- nóv. '12 Okt.- nóv. '13 Okt.- nóv. '14 Okt.- nóv. '15 Nón.- des. '17

Ath. 2015 var spurningunni breytt úr 5 punkta kvarða yfi í 7 punkta kvarða, því ber að túlka þróun með va rúð.

Sp. 2. Hversu mikið eða lítið traust berð þú til Alcoa Fjarðaáls?

Greiningar



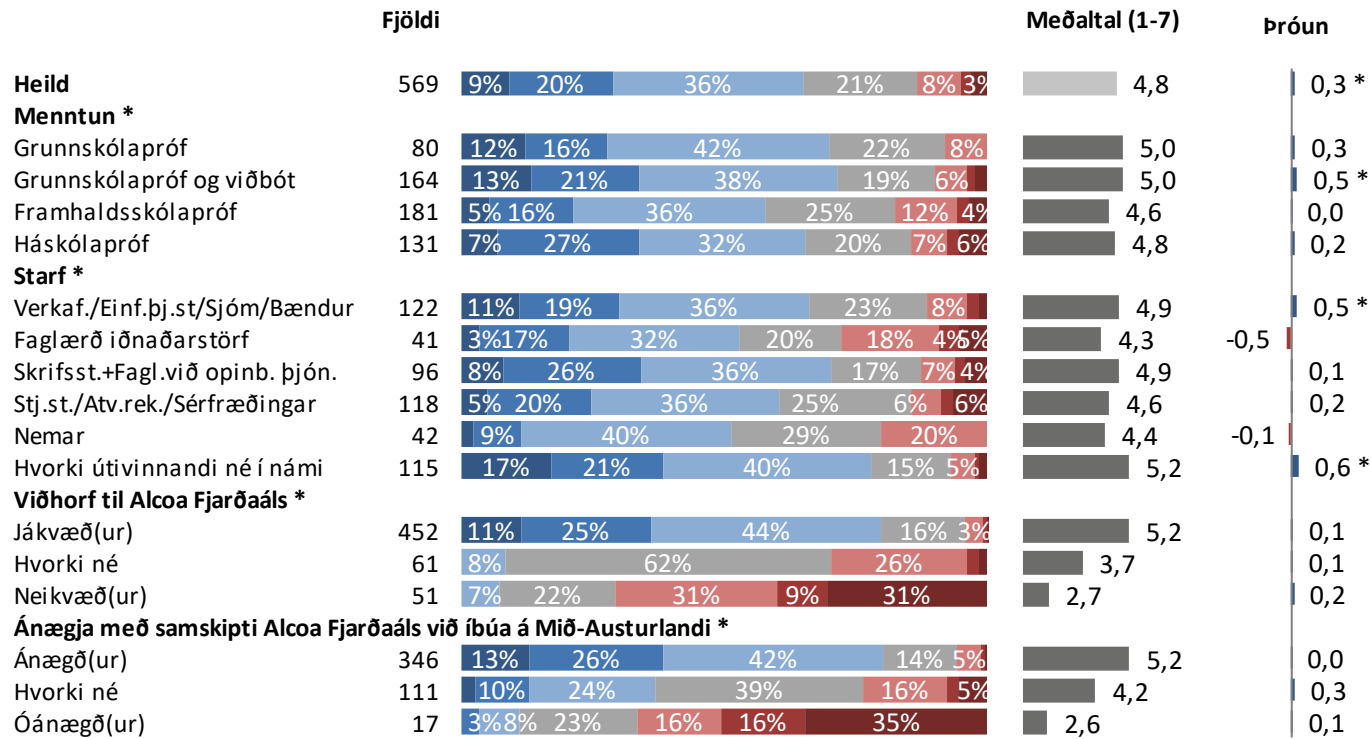
Samanburður - Meðaltal (1-5)



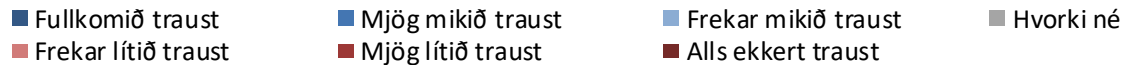
** Samanburður við ímyndarkannanir sem Gallup hefur gert síðan í ársbyrjun 2009. Athugið að svarendur koma af öllu landinu.

Sp. 2. Hversu mikið eða lítið traust berð þú til Alcoa Fjarðaáls?

Greiningar

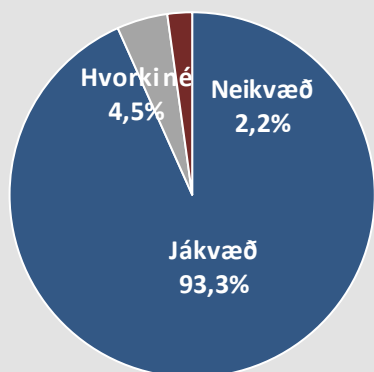


* Marktækur munur á meðaltölum

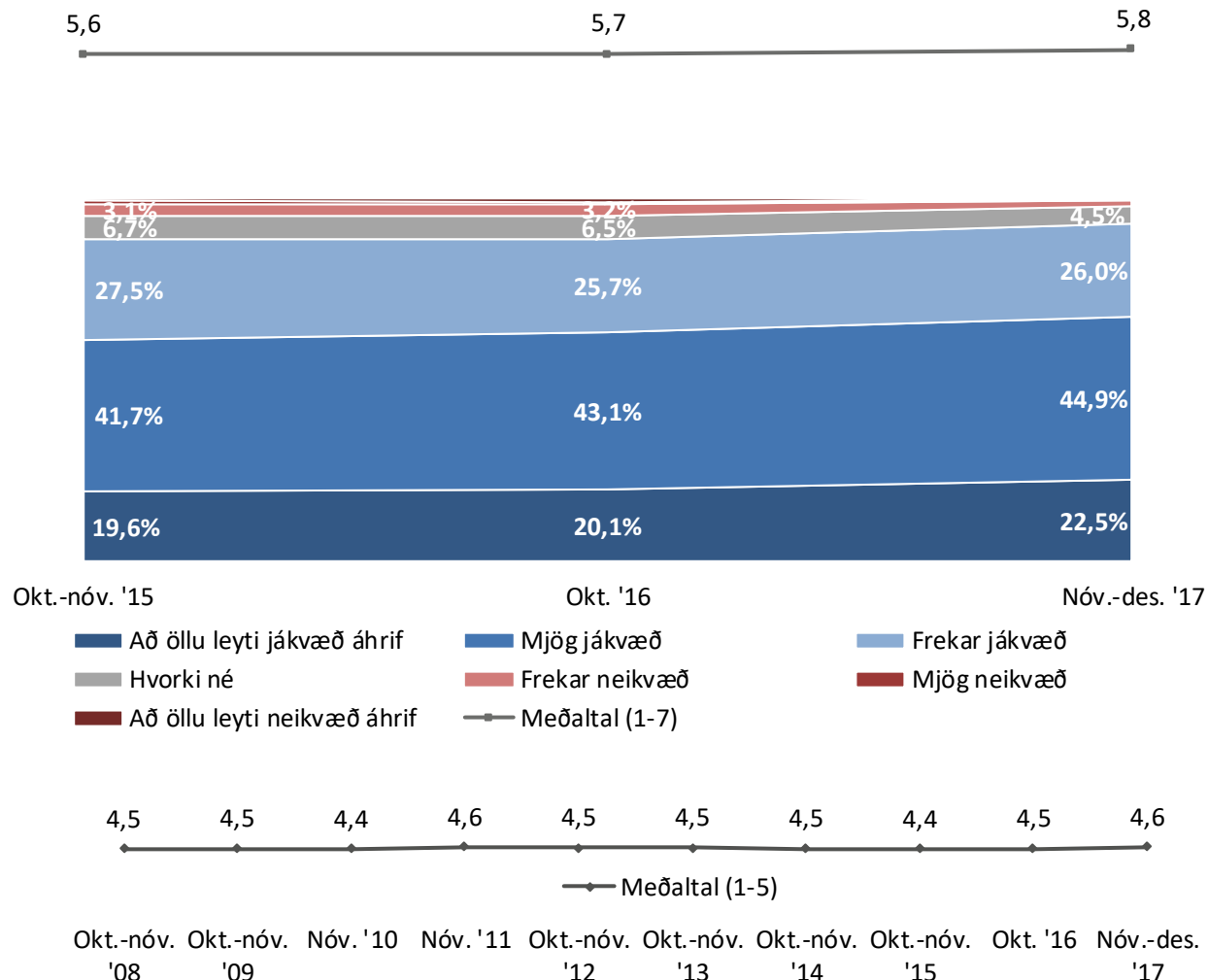


Sp. 3. Telur þú að álver Alcoa Fjarðaáls á Reyðarfirði hafi haft jákvæð eða neikvæð áhrif á búsetuskilyrði á Austurlandi?

	Fjöldi	%	+/-
Að öllu leyti jákvæð áhrif (7)	129	22,5	3,4
Mjög jákvæð (6)	257	44,9	4,1
Frekar jákvæð (5)	149	26,0	3,6
Hvorki né (4)	26	4,5	1,7
Frekar neikvæð (3)	9	1,5	1,0
Mjög neikvæð (2)	3	0,5	0,6
Að öllu leyti neikvæð áhrif (1)	1	0,2	0,4
Jákvæð	535	93,3	2,0
Hvorki né	26	4,5	1,7
Neikvæð	13	2,2	1,2
Fjöldi svara	573	100,0	
Tóku afstöðu	573	96,5	
Tóku ekki afstöðu	21	3,5	
Fjöldi svarenda	594	100,0	
Meðaltal (1-5)	4,6		
Vikmörk ±	0,1		
Meðaltal (1-7)	5,8		
Vikmörk ±	0,1		



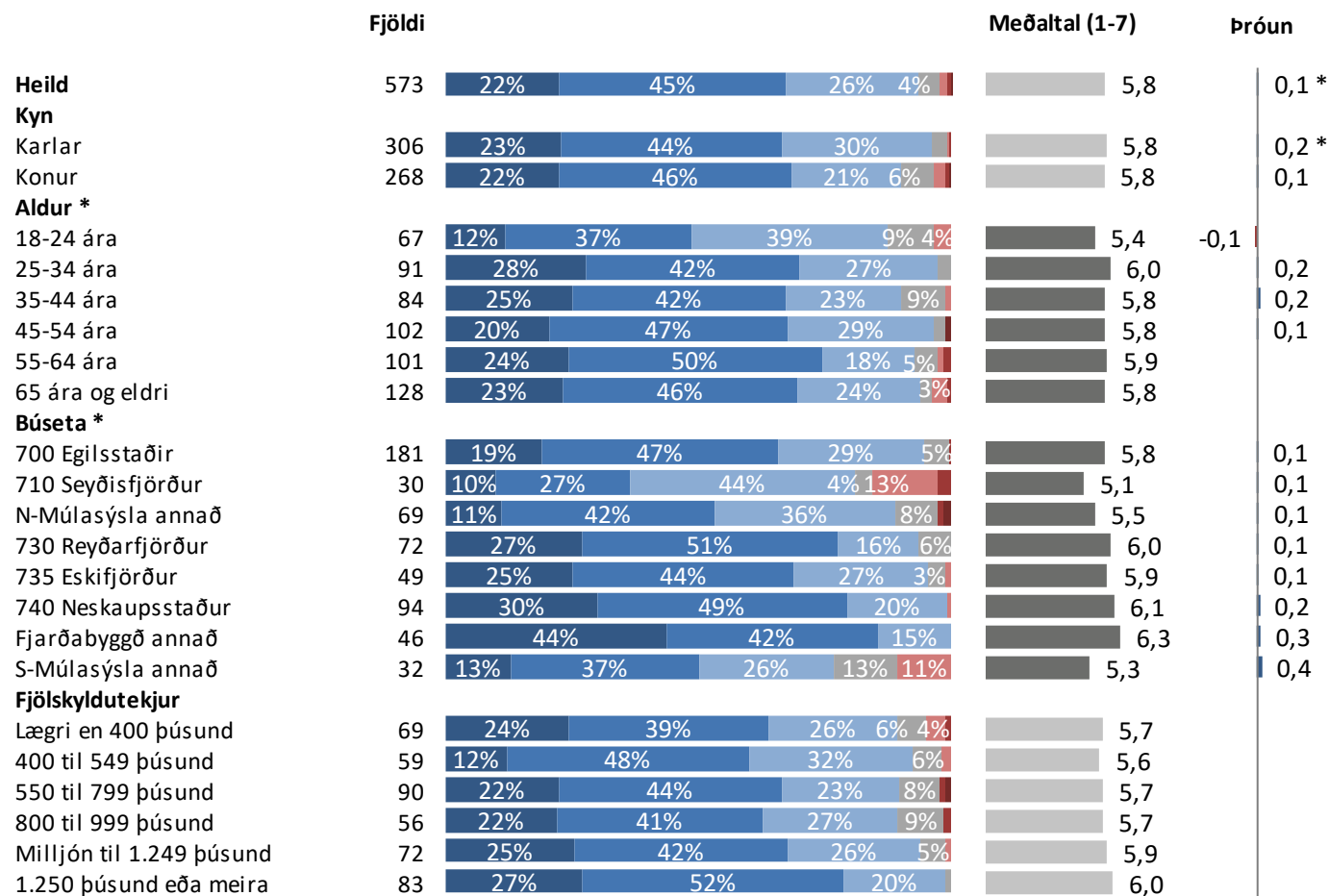
Þróun



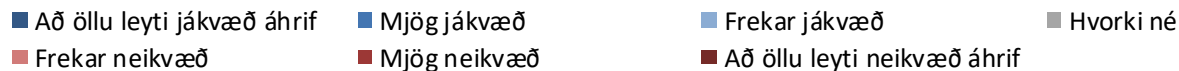
Ath. 2015 var spurningunni breytt úr 5 punkta kvarða yfir í 7 punkta kvarða, því ber að túlka þróun með varúð.

Sp. 3. Telur þú að álver Alcoa Fjarðaáls á Reyðarfirði hafi haft jákvæð eða neikvæð áhrif á búsetuskilyrði á Austurlandi?

Greiningar

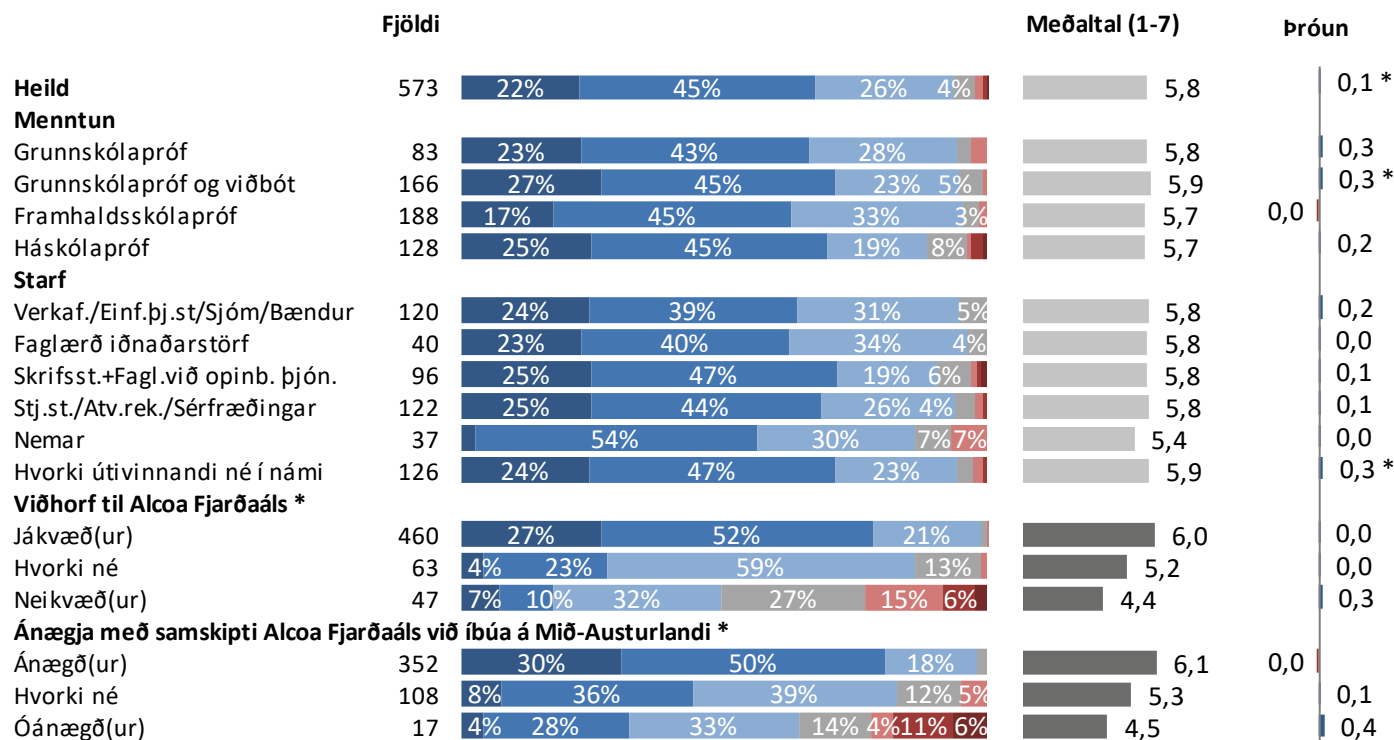


* Marktækur munur á meðaltölum



Sp. 3. Telur þú að álver Alcoa Fjarðaáls á Reyðarfirði hafi haft jákvæð eða neikvæð áhrif á búsetuskilyrði á Austurlandi?

Greiningar

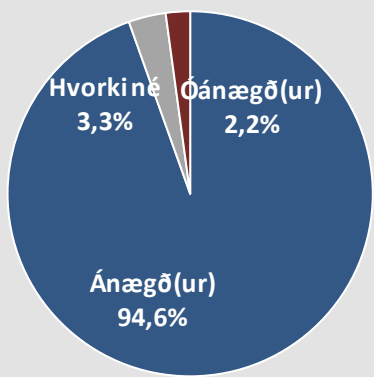


* Marktækur munur á meðaltölum

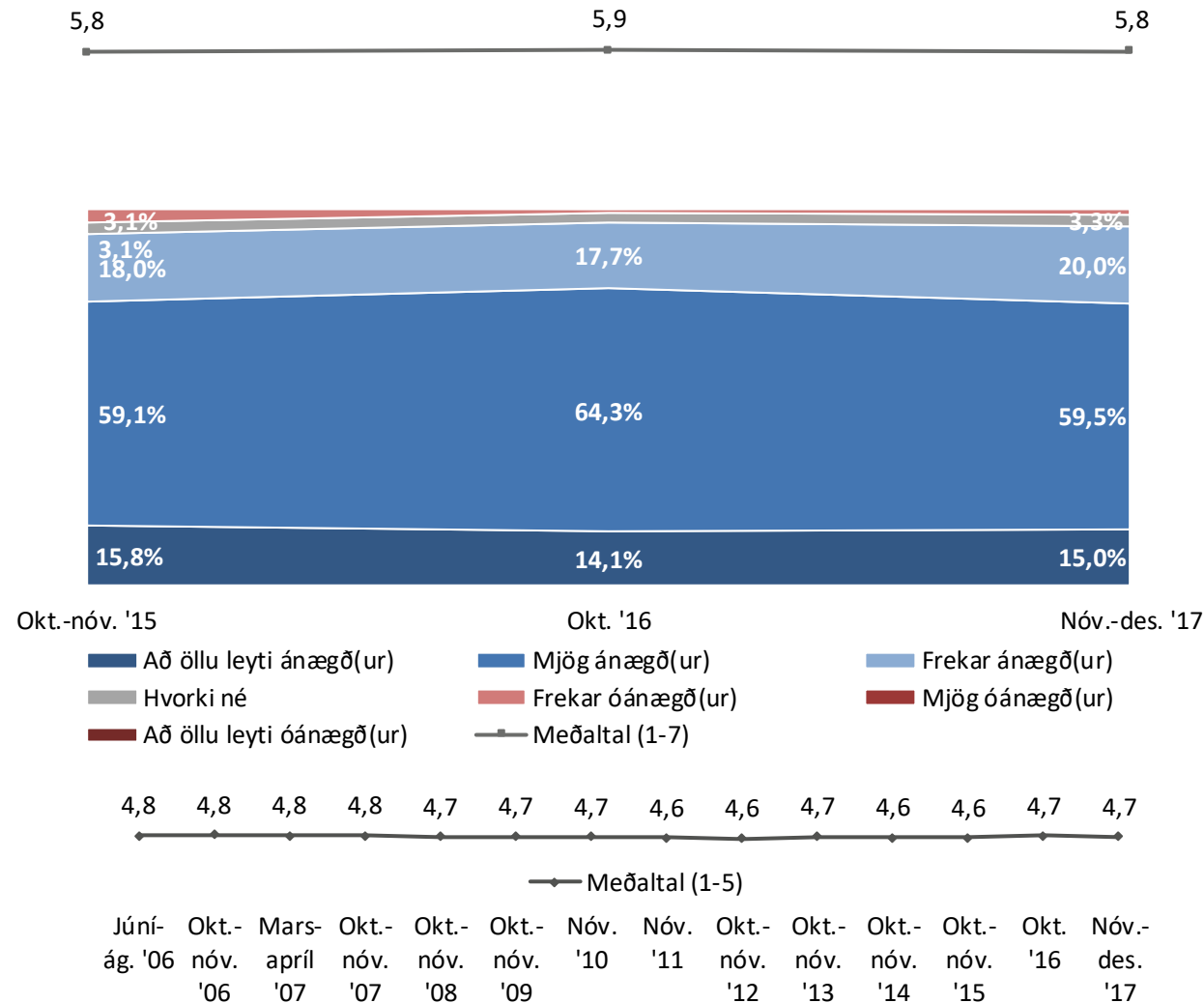


Sp. 4. Hversu ánægð(ur) eða óánægð(ur) ertu með að búa á Mið-Austurlandi? Með Mið-Austurlandi er hér átt við: Breiðdalsvík, Djúpavog, Stöðvarfjörð, Fáskrúðsfjörð, Reyðarfjörð, Eskifjörð, Norðfjörð, Egilsstaði, Mjóafjörð, Seyðisfjörð, Borgarfjörð eystri og Hérað.

	Fjöldi	%	+/-
Að öllu leyti ánægð(ur) (7)	88	15,0	2,9
Mjög ánægð(ur) (6)	349	59,5	4,0
Frekar ánægð(ur) (5)	117	20,0	3,2
Hvorki né (4)	19	3,3	1,4
Frekar óánægð(ur) (3)	8	1,4	1,0
Mjög óánægð(ur) (2)	4	0,7	0,7
Að öllu leyti óánægð(ur) (1)	0	0,0	0,0
Ánægð(ur)	555	94,6	1,8
Hvorki né	19	3,3	1,4
Óánægð(ur)	13	2,2	1,2
Fjöldi svara	587	100,0	
Tóku afstöðu	587	98,8	
Tóku ekki afstöðu	7	1,2	
Fjöldi svarenda	594	100,0	
Meðaltal (1-5)	4,7		
Vikmörk ±	0,1		
Meðaltal (1-7)	5,8		
Vikmörk ±	0,1		



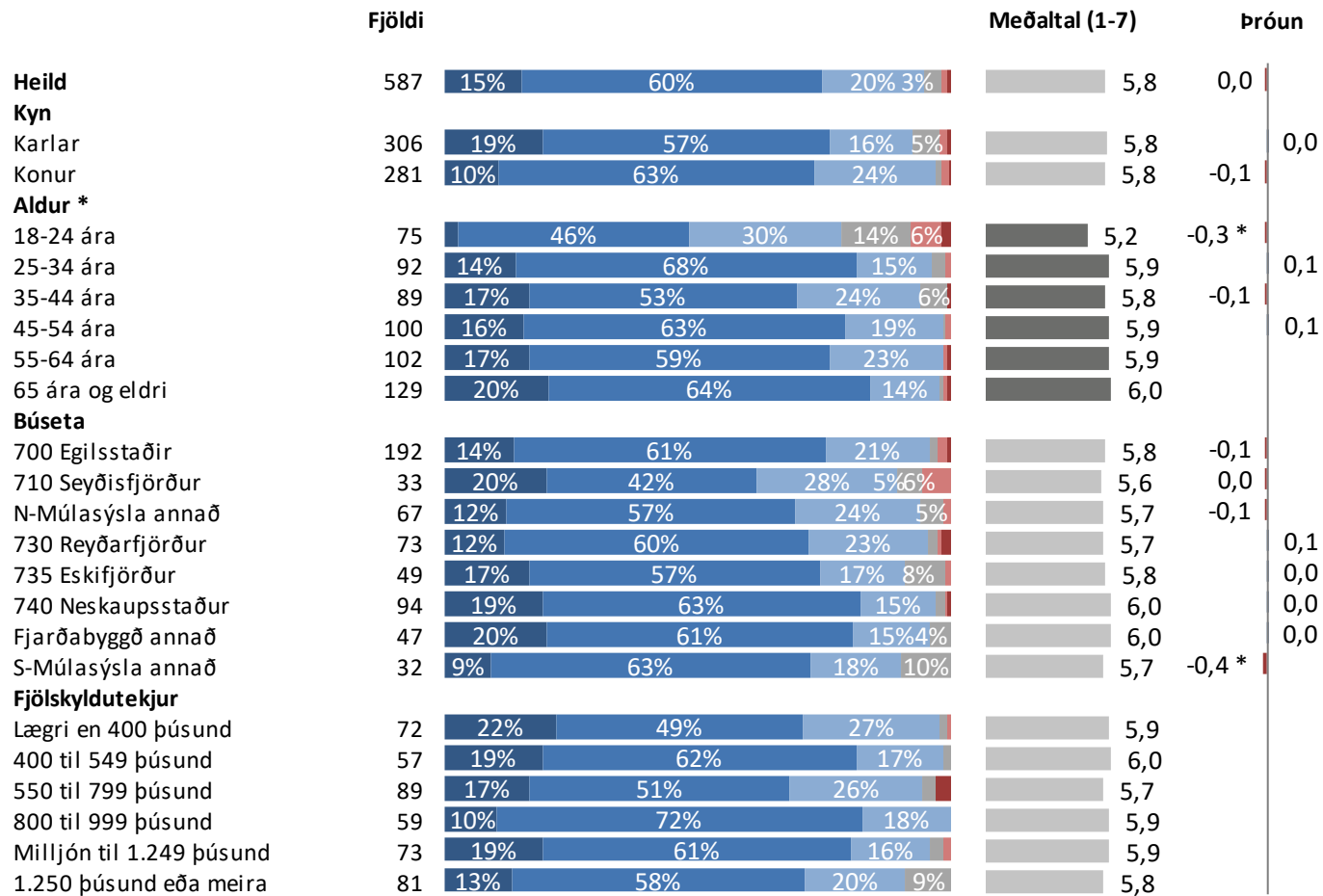
Þróun



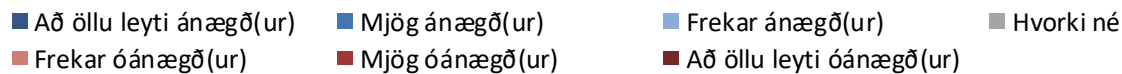
Ath. 2015 var spurningunni breytt úr 5 punkta kvarða yfir í 7 punkta kvarða, því ber að túlka þróun með varúð.

Sp. 4. Hversu ánægð(ur) eða óánægð(ur) ertu með að búa á Mið-Austurlandi? Með Mið-Austurlandi er hér átt við: Breiðdalsvík, Djúpavog, Stöðvarfjörð, Fáskrúðsfjörð, Reyðarfjörð, Eskifjörð, Norðfjörð, Egilsstaði, Mjóafjörð, Seyðisfjörð, Borgarfjörð eystri og Hérað.

Greiningar

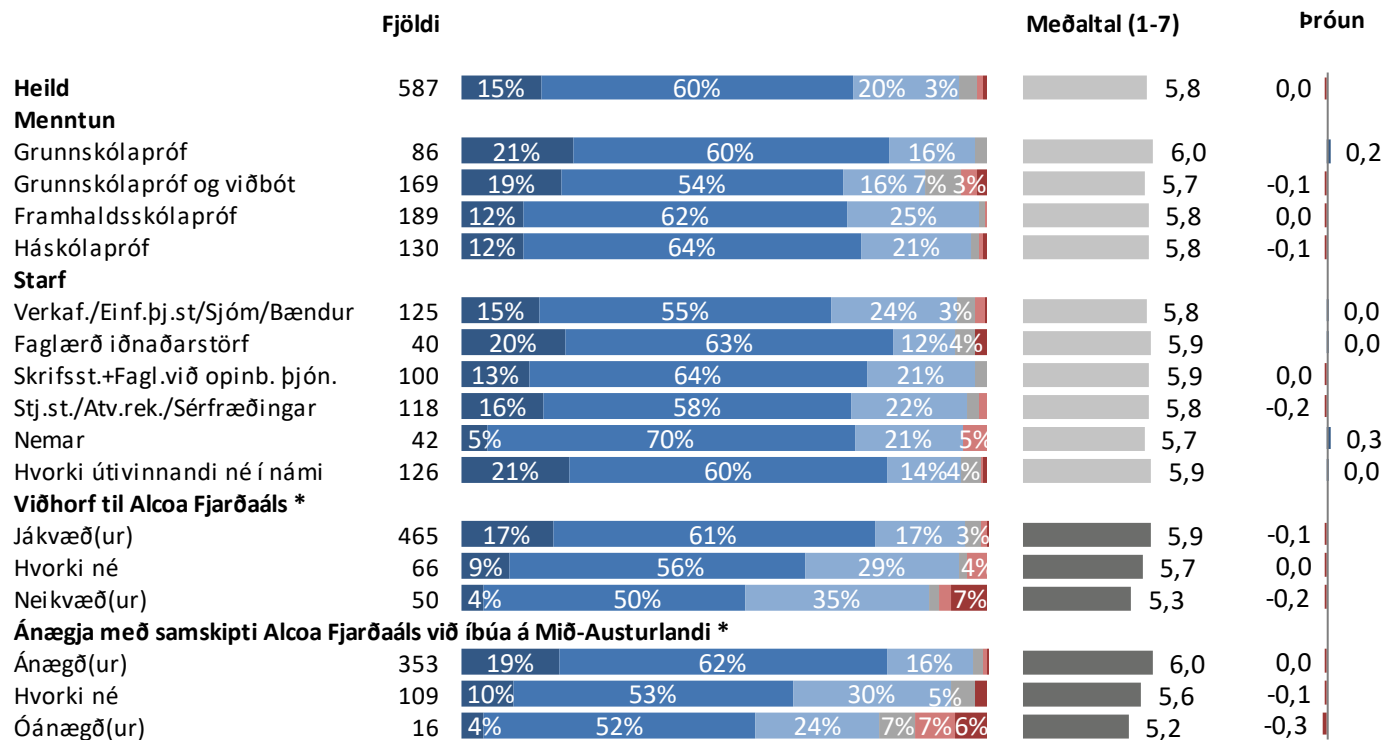


* Marktækur munur á meðaltölum

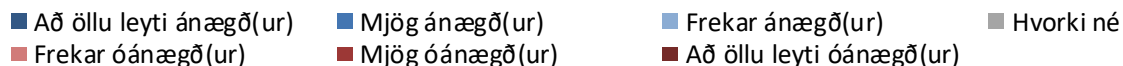


Sp. 4. Hversu ánægð(ur) eða óánægð(ur) ertu með að búa á Mið-Austurlandi? Með Mið-Austurlandi er hér átt við: Breiðdalsvík, Djúpavog, Stöðvarfjörð, Fáskrúðsfjörð, Reyðarfjörð, Eskifjörð, Norðfjörð, Egilsstaði, Mjóafjörð, Seyðisfjörð, Borgarfjörð eystri og Hérað.

Greiningar

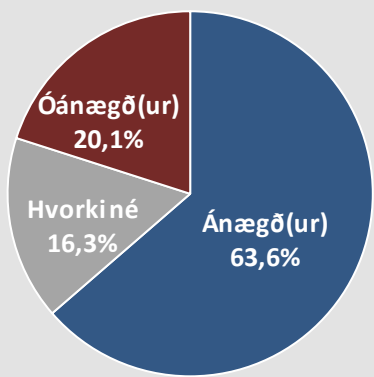


* Marktækur munur á meðaltölum

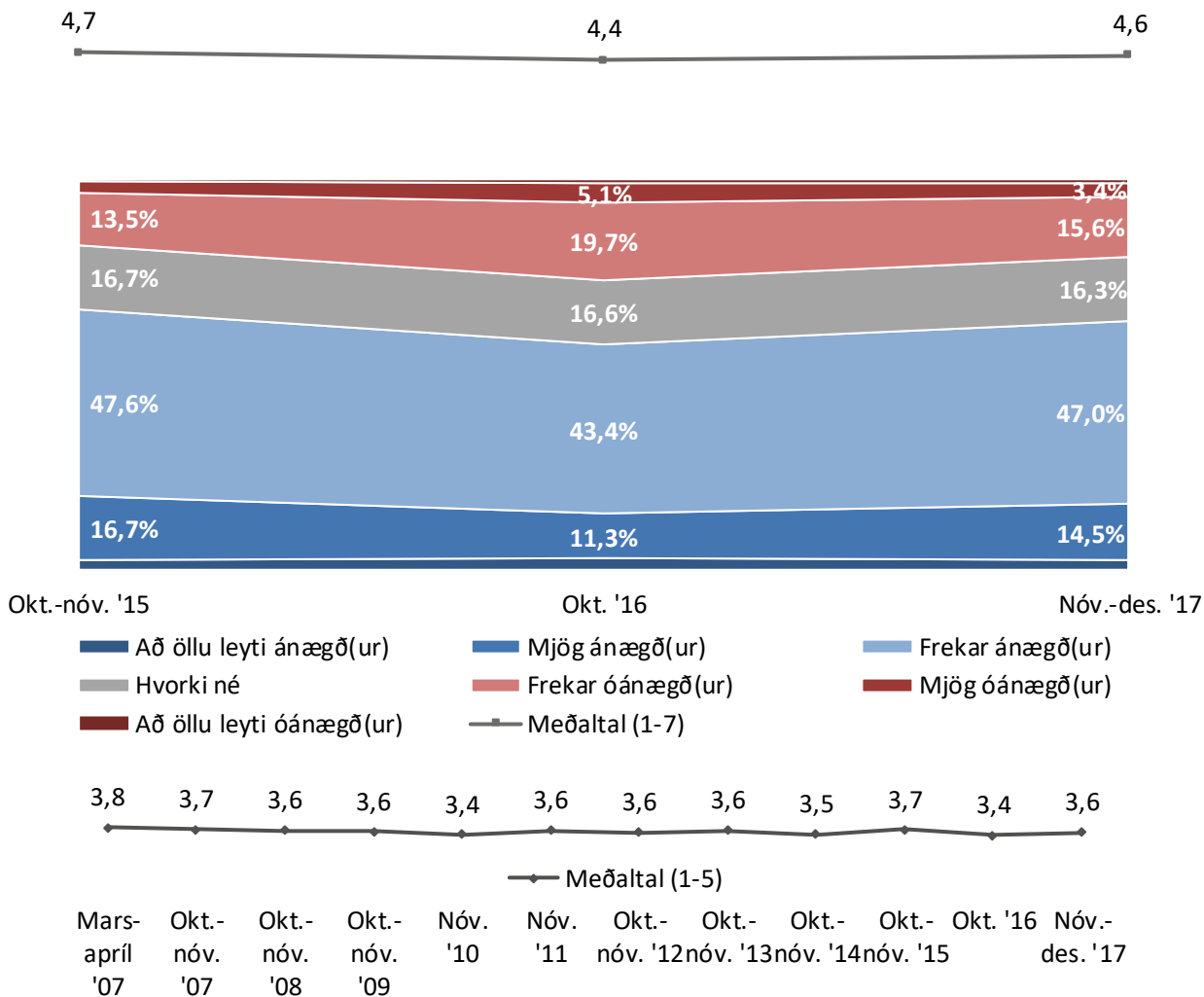


Sp. 5. Ertu ánægð(ur) eða óánægð(ur) með þá þjónustu sem er í boði á Mið-Austurlandi?

	Fjöldi	%	+/-
Að öllu leyti ánægð(ur) (7)	13	2,2	1,2
Mjög ánægð(ur) (6)	85	14,5	2,8
Frekar ánægð(ur) (5)	277	47,0	4,0
Hvorki né (4)	96	16,3	3,0
Frekar óánægð(ur) (3)	92	15,6	2,9
Mjög óánægð(ur) (2)	20	3,4	1,5
Að öllu leyti óánægð(ur) (1)	6	1,0	0,8
Ánægð(ur)	375	63,6	3,9
Hvorki né	96	16,3	3,0
Óánægð(ur)	118	20,1	3,2
Fjöldi svara	589	100,0	
Tóku afstöðu	589	99,1	
Tóku ekki afstöðu	5	0,9	
Fjöldi svarenda	594	100,0	
Meðaltal (1-5)	3,6		
Vikmörk ±	0,1		
Meðaltal (1-7)	4,6		
Vikmörk ±	0,1		



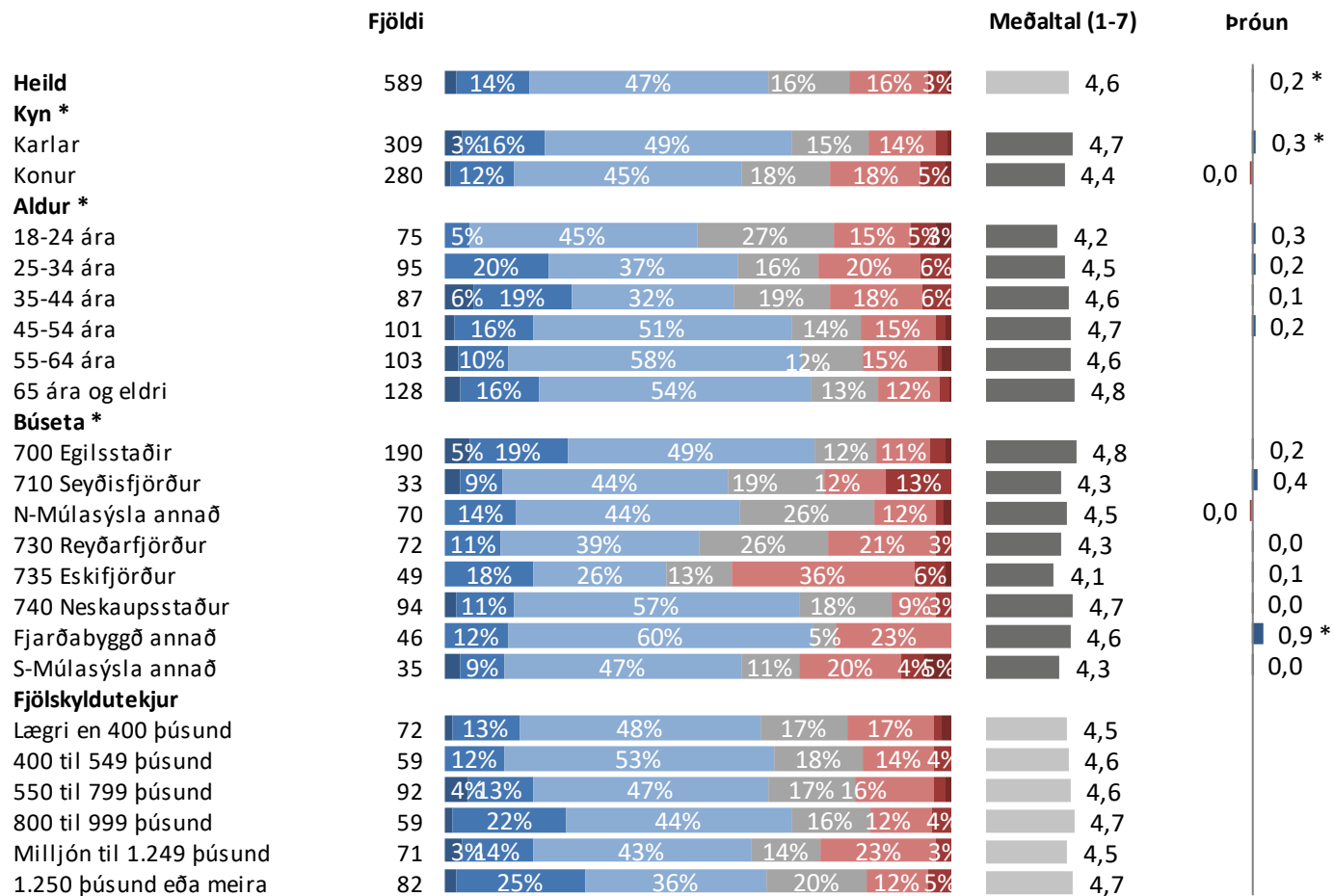
Þróun



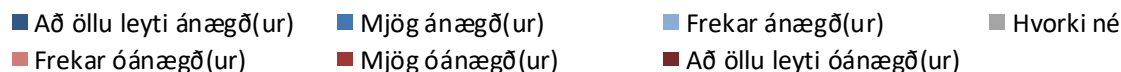
Ath. 2015 var spurningunni breytt úr 5 punkta kvarða yfir í 7 punkta kvarða, því ber að túlka þróun með va rúð.

Sp. 5. Ertu ánægð(ur) eða óánægð(ur) með þá þjónustu sem er í boði á Mið-Austurlandi?

Greiningar

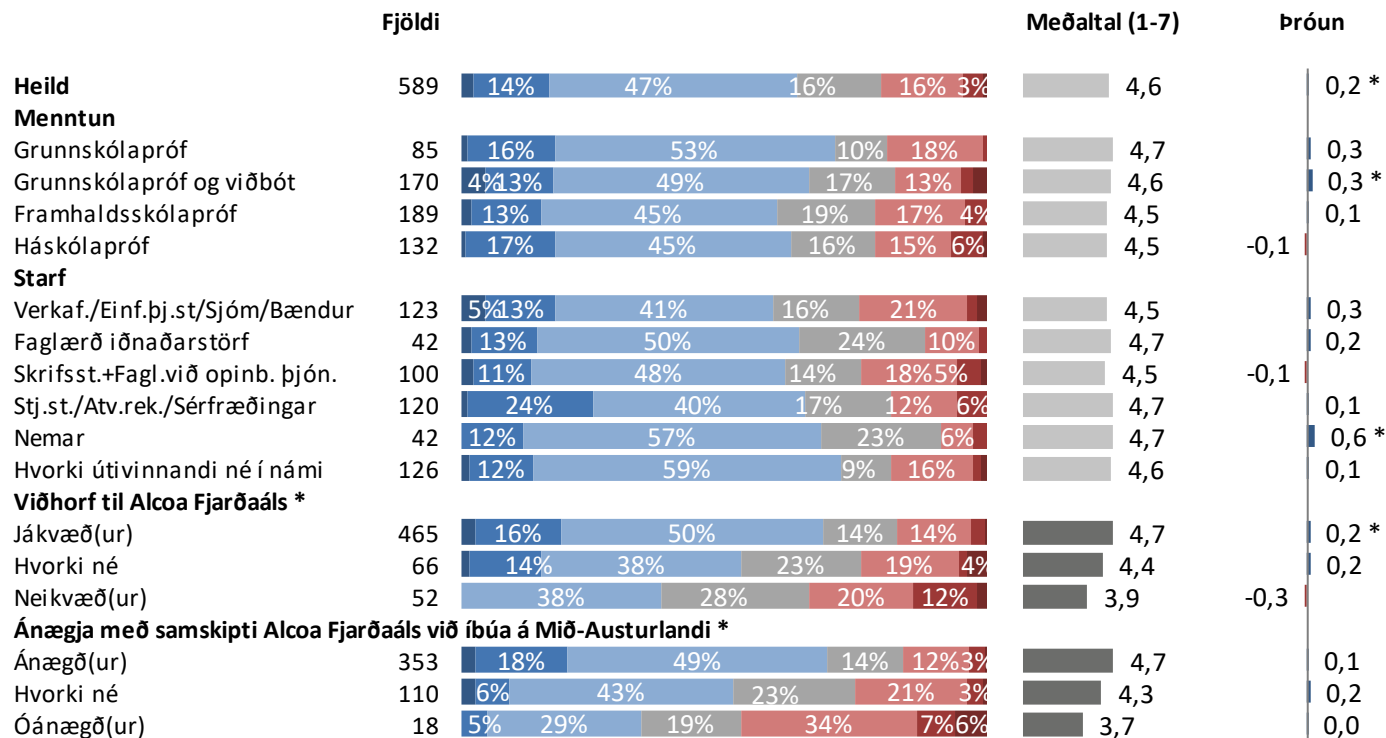


* Marktækur munur á meðaltölum

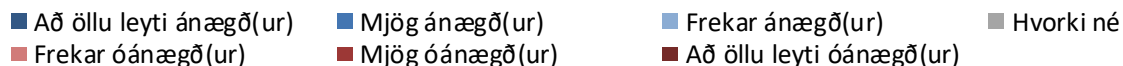


Sp. 5. Ertu ánægð(ur) eða óánægð(ur) með þá þjónustu sem er í boði á Mið-Austurlandi?

Greiningar



* Marktækur munur á meðaltölum

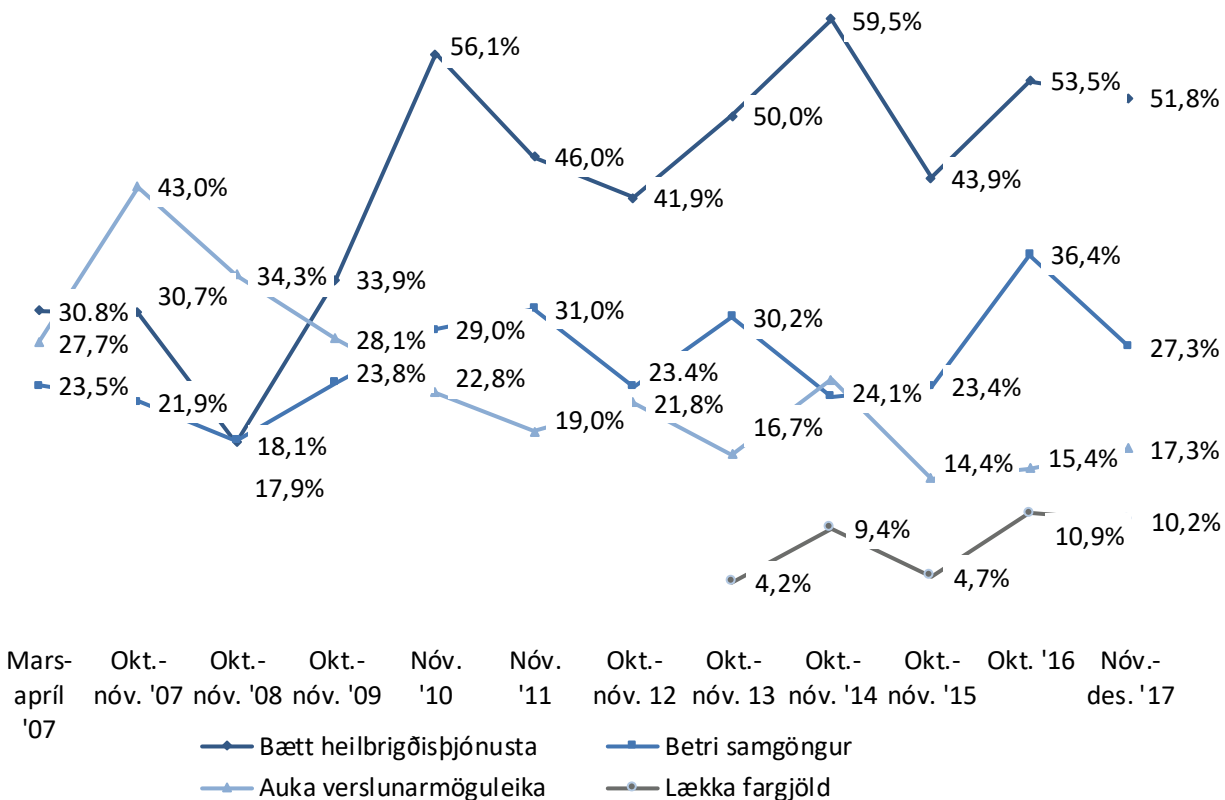


Sp. 6. Hvað er það sem þér finnst að þyrfti að bæta í þjónustu við íbúa á Mið-Austurlandi?

	Fjöldi	%	+/-
Bætt heilbrigðisþjónusta	94	51,8	7,3
Betri samgöngur	49	27,3	6,5
Auka verslunarmöguleika	31	17,3	5,5
Lækka fargjöld	18	10,2	4,4
Fjölbreyttari þjónusta	16	8,8	4,1
Aukin afþreying/félagslíf	15	8,2	4,0
Bæta bankaþjónustu	12	6,5	3,6
Bæta menntakerfið	12	6,4	3,6
Bæta pósthjónustu/Pósthús	7	4,0	2,9
Hugsa betur um eldra fólk/þjónusta við aldraða	6	3,1	2,5
Apótek	4	2,5	2,3
Betra aðgengi að opinberri þjónustu	3	1,7	1,9
Annað	28	15,7	5,3
Fjöldi svara	295		
Tóku afstöðu	181	84,4	
Tóku ekki afstöðu	33	15,6	
Fjöldi aðspurðra	214	100,0	
Spurðir	214	36,0	
Ekki spurðir	380	64,0	
Fjöldi svarenda	594	100,0	

Þeir sem sögðust vera óánægðir eða hvorki ánægðir né óánægðir með þjónustu sem er í boði á Mið-Austurlandi (sp. 5) voru spurðir þessarar spurningar.

Þróun



Þessi spurning var opin, þ.e. engir svarmöguleikar voru gefnir fyrir rfram. Sva rendur höfðu því frjálsar hendur um eðli og fjölda svara. Hlutfallstölur eru reiknaðar eftir fjölda þeirra sem tóku afstöðu en ekki fjölda svara.

Sp. 6. Hvað er það sem þér finnst að þyrfti að bæta í þjónustu við íbúa á Mið-Austurlandi?


















Greiningar

	Fjöldi	Bætt heilbrigðis-þjónusta	Betri samgöngur	Auka verslunar-möguleika	Annað	Bætt heilbrigðis-þjónusta
Heild	181	52%	27%	17%	53%	52%
Kyn *						
Karlar	78	43%	29%	11%	57%	43%
Konur	103	58%	26%	22%	51%	58%
Aldur						
18-24 ára	29	51%	36%	7%	69%	51%
25-34 ára	33	49%	21%	13%	54%	49%
35-44 ára	31	53%	26%	35%	42%	53%
45-54 ára	29	72%	18%	11%	39%	72%
55-64 ára	28	48%	31%	23%	58%	48%
65 ára og eldri	31	40%	31%	15%	58%	40%
Búseta *						
700 Egilsstaðir	43	51%	23%	20%	40%	51%
710 Seyðisfjörður	15	64%	67%	21%	41%	64%
N-Múlasýsla annað	22	41%	45%	9%	67%	41%
730 Reyðarfjörður	26	40%	13%	18%	76%	40%
735 Eskifjörður	27	70%	10%	13%	50%	70%
740 Neskaupsstaður	27	36%	20%	32%	44%	36%
Fjarðabyggð annað	13	85%	20%	8%	71%	85%
S-Múlasýsla annað	9	42%	59%		52%	42%
Fjölskyldutekjur						
Lægri en 400 þúsund	24	56%	19%	8%	62%	56%
400 til 549 þúsund	18	47%	30%	15%	54%	47%
550 til 799 þúsund	26	50%	27%	14%	58%	50%
800 til 999 þúsund	17	62%	27%	33%	46%	62%
Milljón til 1.249 þúsund	28	52%	34%	20%	52%	52%
1.250 þúsund eða meira	26	55%	24%	15%	32%	55%

Þar sem prósentur eru feitletraðar og litaðar með bláu er marktækur munur á milli hópa

Sp. 6. Hvað er það sem þér finnst að þyrfti að bæta í þjónustu við íbúa á Mið-Austurlandi?

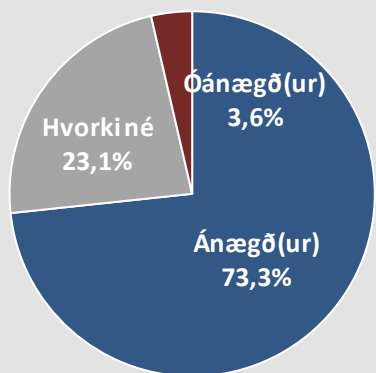
Greiningar

	Fjöldi	Bætt heilbrigðis-þjónusta	Betri samgöngur	Auka verslunar-möguleika	Annað	Bætt heilbrigðis-þjónusta
Heild	181	52%	27%	17%	53%	 52%
Menntun						
Grunnskólapróf	22	58%	19%	3%	58%	 58%
Grunnskólapróf og viðbót	46	42%	27%	17%	59%	 42%
Framhaldsskólapróf	64	54%	36%	15%	59%	 54%
Háskólapróf	46	53%	19%	27%	39%	 53%
Starf *						
Verkaf./Einf.þj.st/Sjóm/Bændur	41	43%	31%	13%	73%	 43%
Faglærð iðnaðarstörf	11	43%		13%	66%	 43%
Skrifsst.+Fagl.við opinb. þjón.	38	59%	32%	25%	46%	 59%
Stj.st./Atv.rek./Sérfræðingar	34	37%	32%	23%	49%	 37%
Nemar	11	100%	18%	11%	18%	 100%
Hvorki útvinnandi né í námi	30	57%	23%	12%	55%	 57%
Viðhorf til Alcoa Fjarðaáls						
Jákvæð(ur)	130	55%	25%	16%	53%	 55%
Hvorki né	23	54%	23%	21%	48%	 54%
Neikvæð(ur)	24	33%	43%	23%	56%	 33%
Ánægja með samskipti Alcoa Fjarðaáls við íbúa á Mið-Austurlandi						
Ánægð(ur)	97	48%	27%	16%	59%	 48%
Hvorki né	44	64%	24%	24%	39%	 64%
Óánægð(ur)	6	56%	27%	24%	44%	 56%

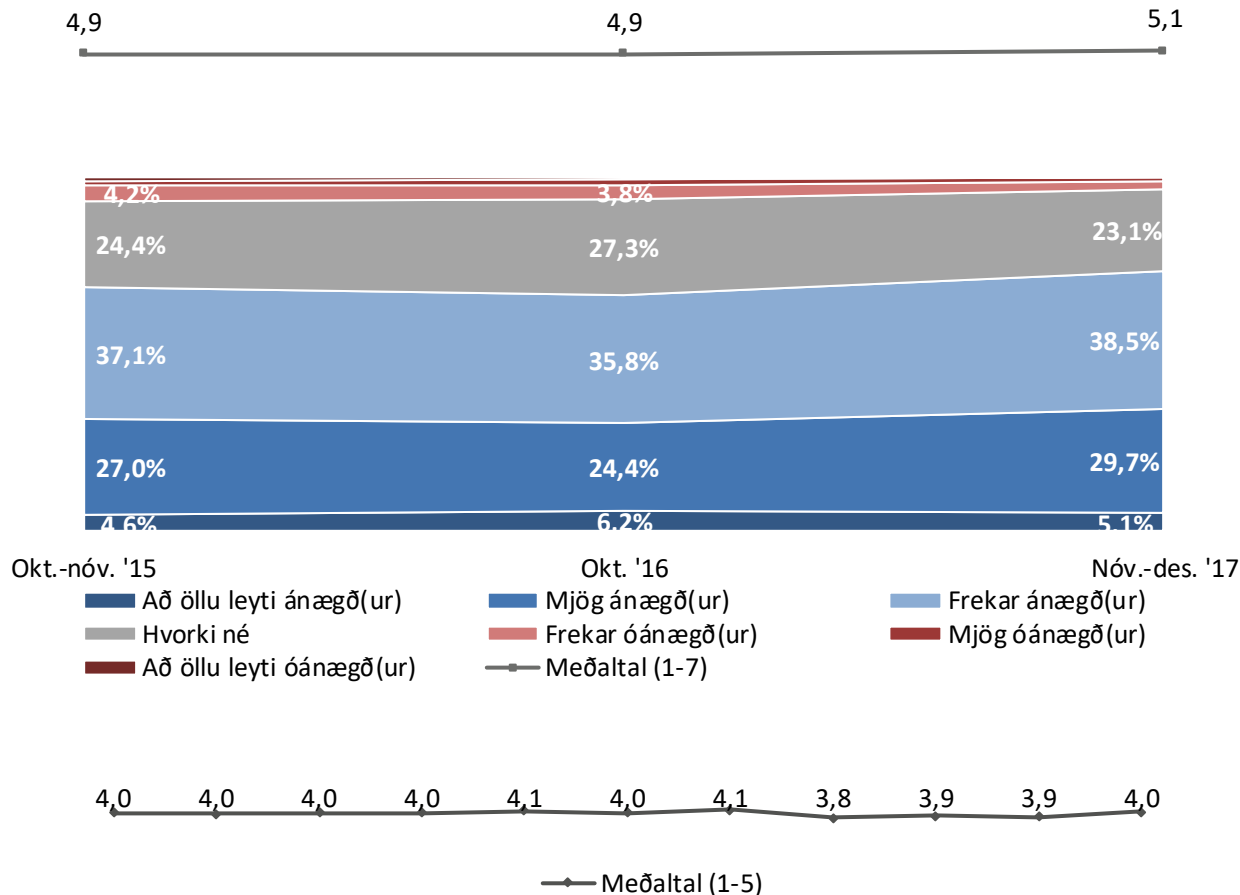
Bar sem prósentur eru feitletraðar og litaðar með bláu er marktækur munur á milli hópa

Sp. 7. Hversu ánægð(ur) eða óánægð(ur) ertu með samskipti Alcoa Fjarðaáls við íbúa á Mið-Austurlandi?

	Fjöldi	%	+/-
Að öllu leyti ánægð(ur) (7)	25	5,1	2,0
Mjög ánægð(ur) (6)	144	29,7	4,1
Frekar ánægð(ur) (5)	187	38,5	4,3
Hvorki né (4)	112	23,1	3,8
Frekar óánægð(ur) (3)	12	2,6	1,4
Mjög óánægð(ur) (2)	3	0,7	0,7
Að öllu leyti óánægð(ur) (1)	2	0,4	0,6
Ánægð(ur)	355	73,3	3,9
Hvorki né	112	23,1	3,8
Óánægð(ur)	18	3,6	1,7
Fjöldi svara	484	100,0	
Tóku afstöðu	484	81,6	
Tóku ekki afstöðu	110	18,4	
Fjöldi svarenda	594	100,0	
Meðaltal (1-5)	4,0		
Vikmörk ±	0,1		
Meðaltal (1-7)	5,1		
Vikmörk ±	0,1		



Próun

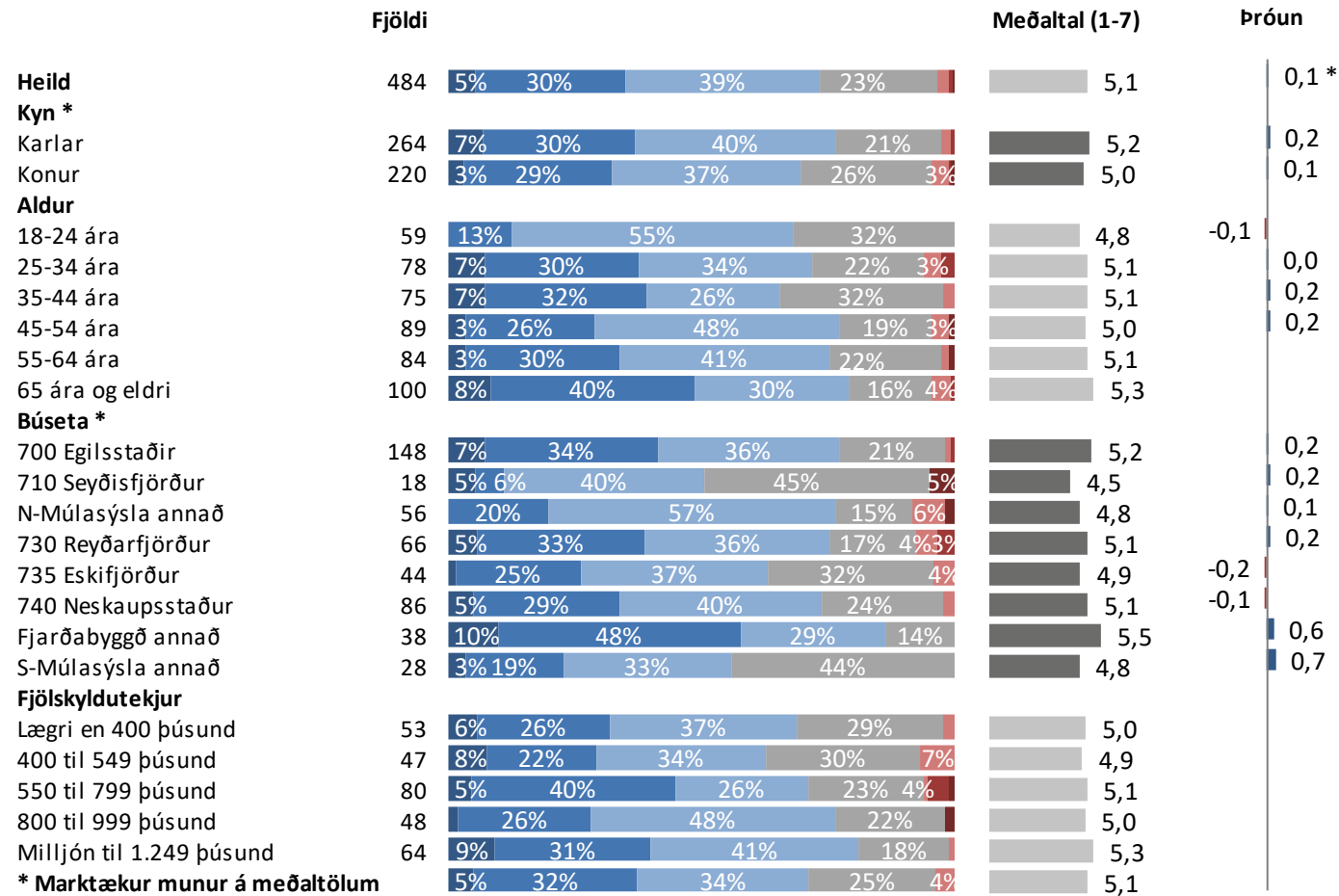


Okt.-nóv. '15 Okt. '16 Nóv.-des. '17
 Okt.-nóv. '07 Okt.-nóv. '08 Okt.-nóv. '09 Okt.-nóv. '10 Okt.-nóv. '11 Okt.-nóv. '12 Okt.-nóv. '13 Okt.-nóv. '14 Okt.-nóv. '15 Okt.-des. '16 Nóv.-des. '17

Ath. 2015 var spurningunni breytt úr 5 punkta kvarða yfir í 7 punkta kvarða, því ber að túlka próun með varúð.

Sp. 7. Hversu ánægð(ur) eða óánægð(ur) ertu með samskipti Alcoa Fjarðaáls við íbúa á Mið-Austurlandi?

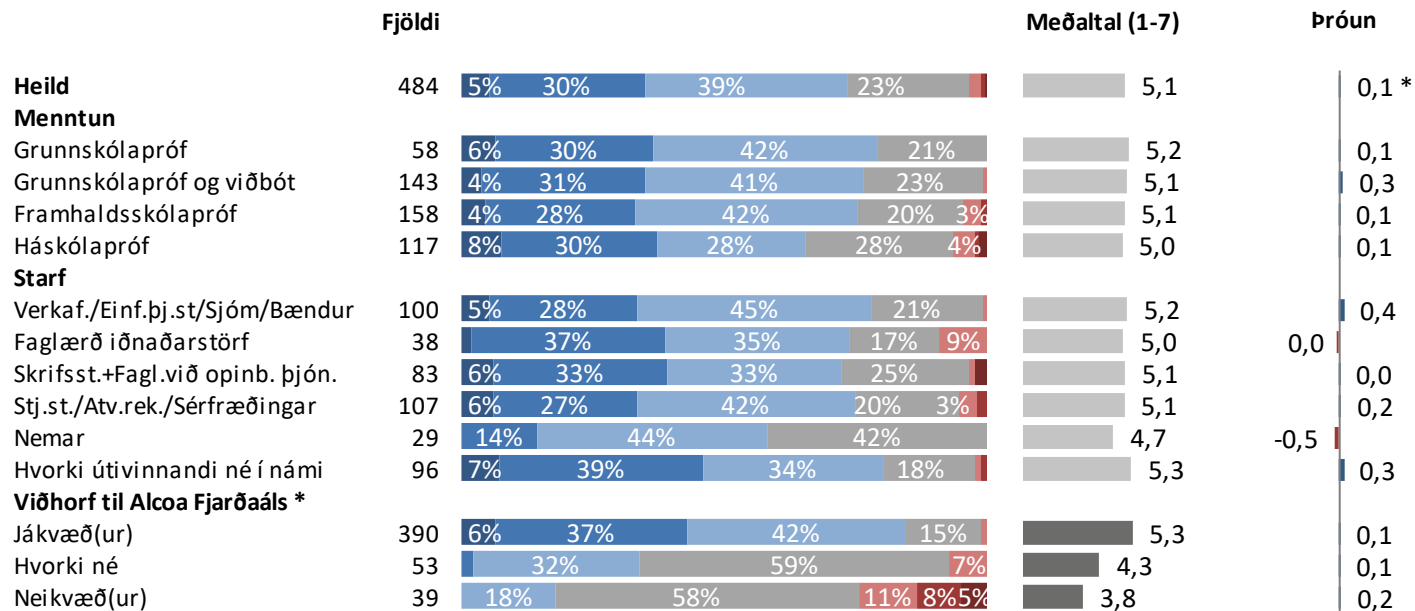
Greiningar



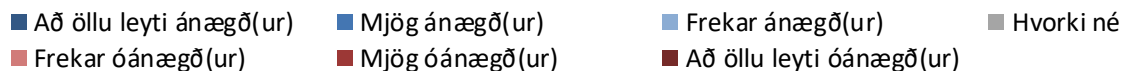
■ Að öllu leyti ánægð(ur)
 ■ Mjög ánægð(ur)
 ■ Frekar ánægð(ur)
 ■ Hvorki né
■ Frekar óánægð(ur)
 ■ Mjög óánægð(ur)
 ■ Að öllu leyti óánægð(ur)

Sp. 7. Hversu ánægð(ur) eða óánægð(ur) ertu með samskipti Alcoa Fjarðaáls við íbúa á Mið-Austurlandi?

Greiningar

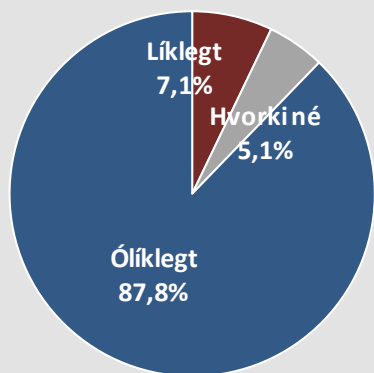


* Marktækur munur á meðaltölum

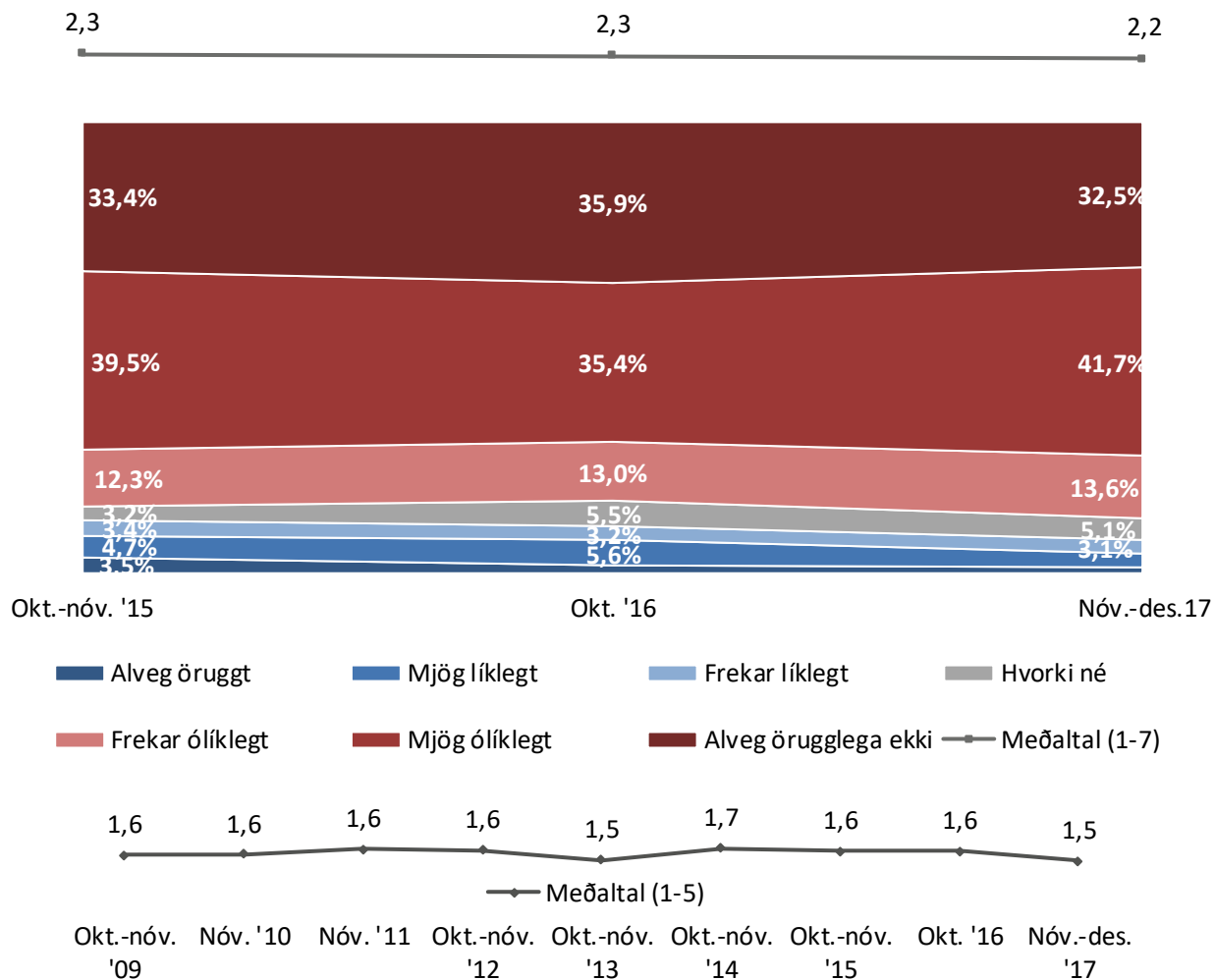


Sp. 8. Hversu líklegt eða ólíklegt er að þú munir flytja frá Austurlandi á næstu 12 mánuðum?

	Fjöldi	%	+/-
Alveg öruggt (7)	7	1,2	0,9
Mjög líklegt (6)	16	2,8	1,3
Frekar líklegt (5)	18	3,1	1,4
Hvorki né (4)	30	5,1	1,8
Frekar ólíklegt (3)	79	13,6	2,8
Mjög ólíklegt (2)	242	41,7	4,0
Alveg örugglega ekki (1)	188	32,5	3,8
Líklegt	41	7,1	2,1
Hvorki né	30	5,1	1,8
Ólíklegt	509	87,8	2,7
Fjöldi svara	580	100,0	
Tóku afstöðu	580	97,6	
Tóku ekki afstöðu	14	2,4	
Fjöldi svarenda	594	100,0	
Meðaltal (1-5)	1,5		
Vikmörk ±	0,1		
Meðaltal (1-7)	2,2		
Vikmörk ±	0,1		



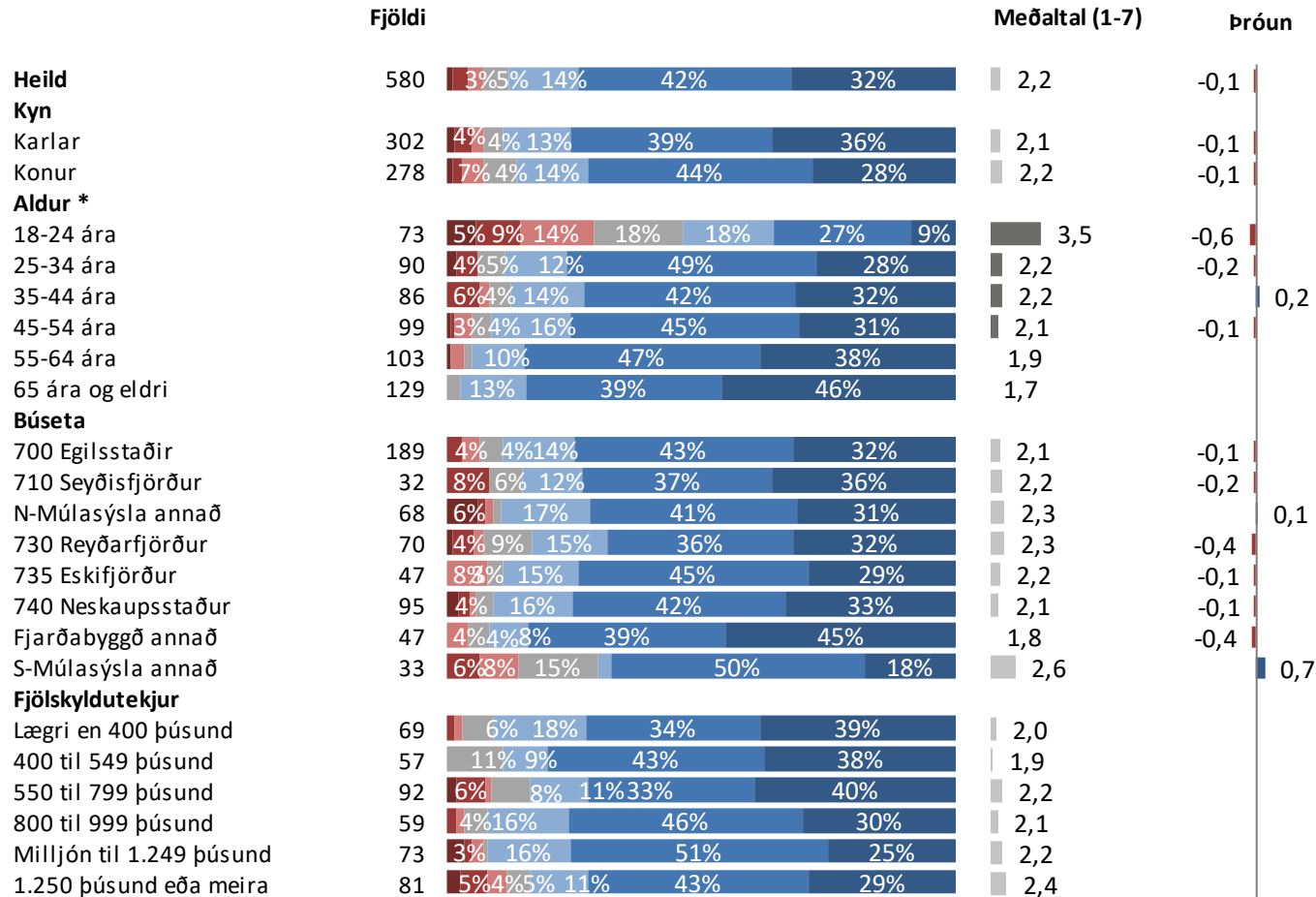
Þróun



Ath. 2015 var spurningunni breytt úr 5 kvaðra yfir í 7 kvaðra, því ber að túlka þróun með varúð.

Sp. 8. Hversu líklegt eða ólíklegt er að þú munir flytja frá Austurlandi á næstu 12 mánuðum?

Greiningar

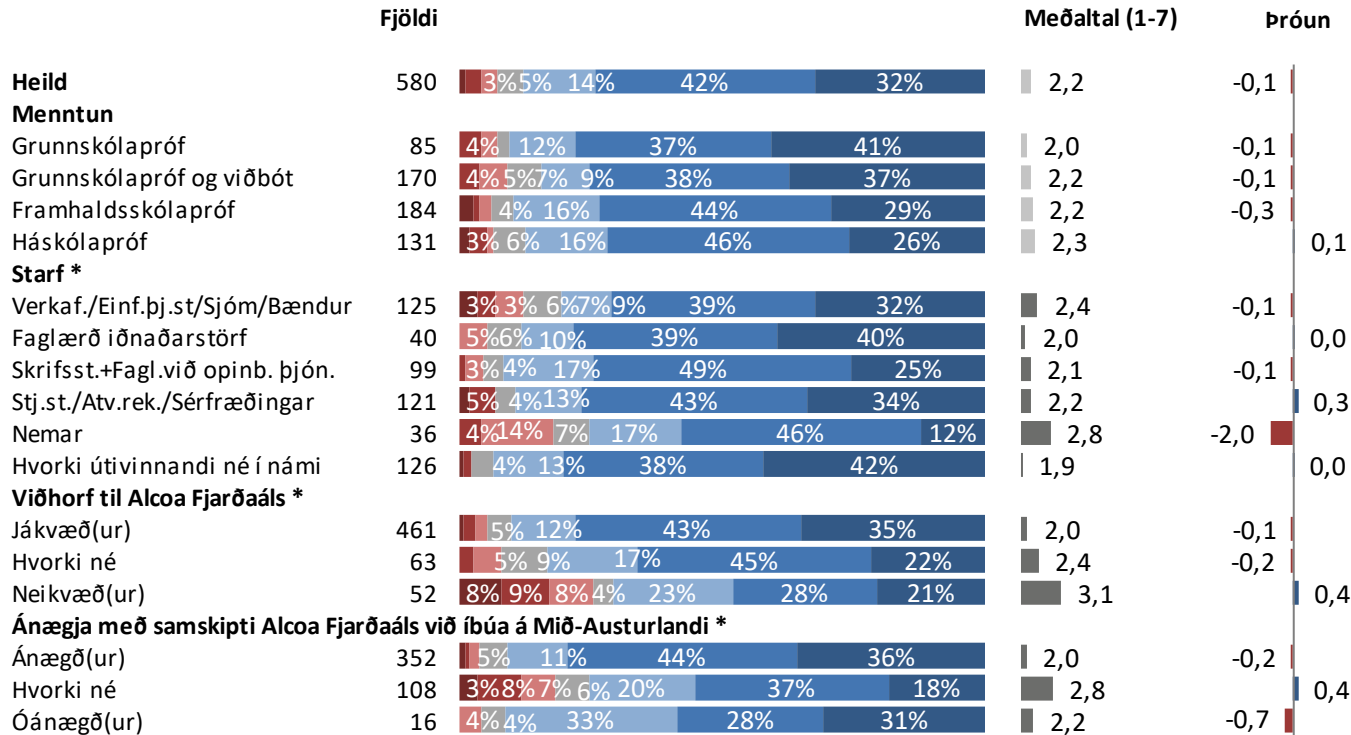


* Marktækur munur á meðaltölum

■ Alveg öruggt ■ Mjög líklegt ■ Frekar líklegt ■ Hvorki né ■ Frekar ólíklegt ■ Mjög ólíklegt ■ Alveg örugglega ekki

Sp. 8. Hversu líklegt eða ólíklegt er að þú munir flytja frá Austurlandi á næstu 12 mánuðum?

Greiningar

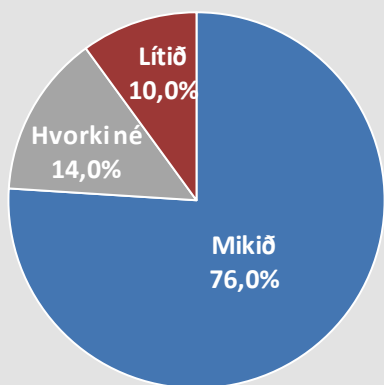


* Marktækur munur á meðaltölum

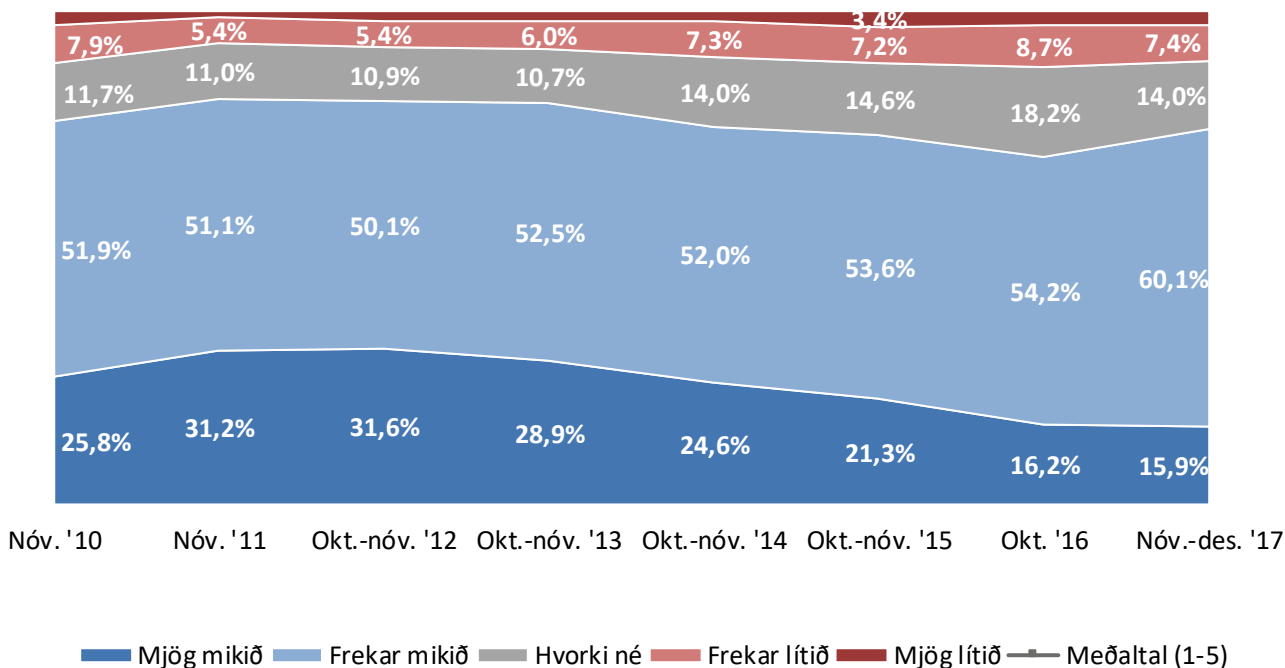
■ Alveg öruggt ■ Mjög líklegt ■ Frekar líklegt ■ Hvorki né ■ Frekar ólíklegt ■ Mjög ólíklegt ■ Alveg örugglega ekki

Sp. 9. Telur þú að framlag Alcoa Fjarðaáls til menningar- og samfélagsverkefna á Mið-Austurlandi sé mikið eða lítið?

	Fjöldi	%	+/-
Mjög mikið (5)	83	15,9	3,1
Frekar mikið (4)	312	60,1	4,2
Hvorki né (3)	73	14,0	3,0
Frekar lítið (2)	38	7,4	2,2
Mjög lítið (1)	14	2,7	1,4
Mikið	395	76,0	3,7
Hvorki né	73	14,0	3,0
Lítið	52	10,0	2,6
Fjöldi svara	520	100,0	
Tóku afstöðu	520	87,5	
Tóku ekki afstöðu	74	12,5	
Fjöldi svarenda	594	100,0	
Meðaltal (1-5)	3,8		
Vikmörk ±	0,1		

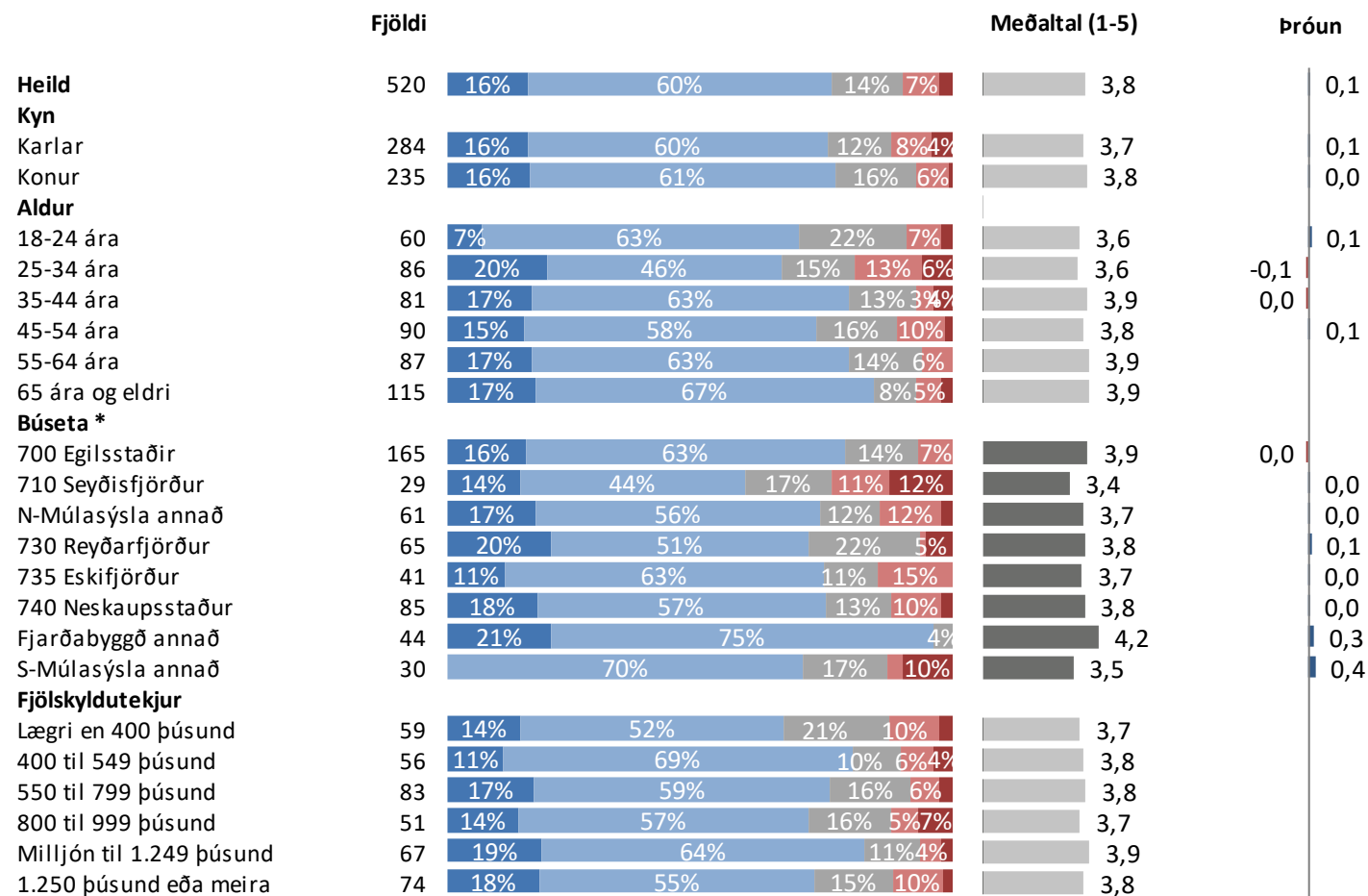


Þróun



Sp. 9. Telur þú að framlag Alcoa Fjarðaáls til menningar- og samfélagsverkefna á Mið-Austurlandi sé mikið eða lítið?

Greiningar

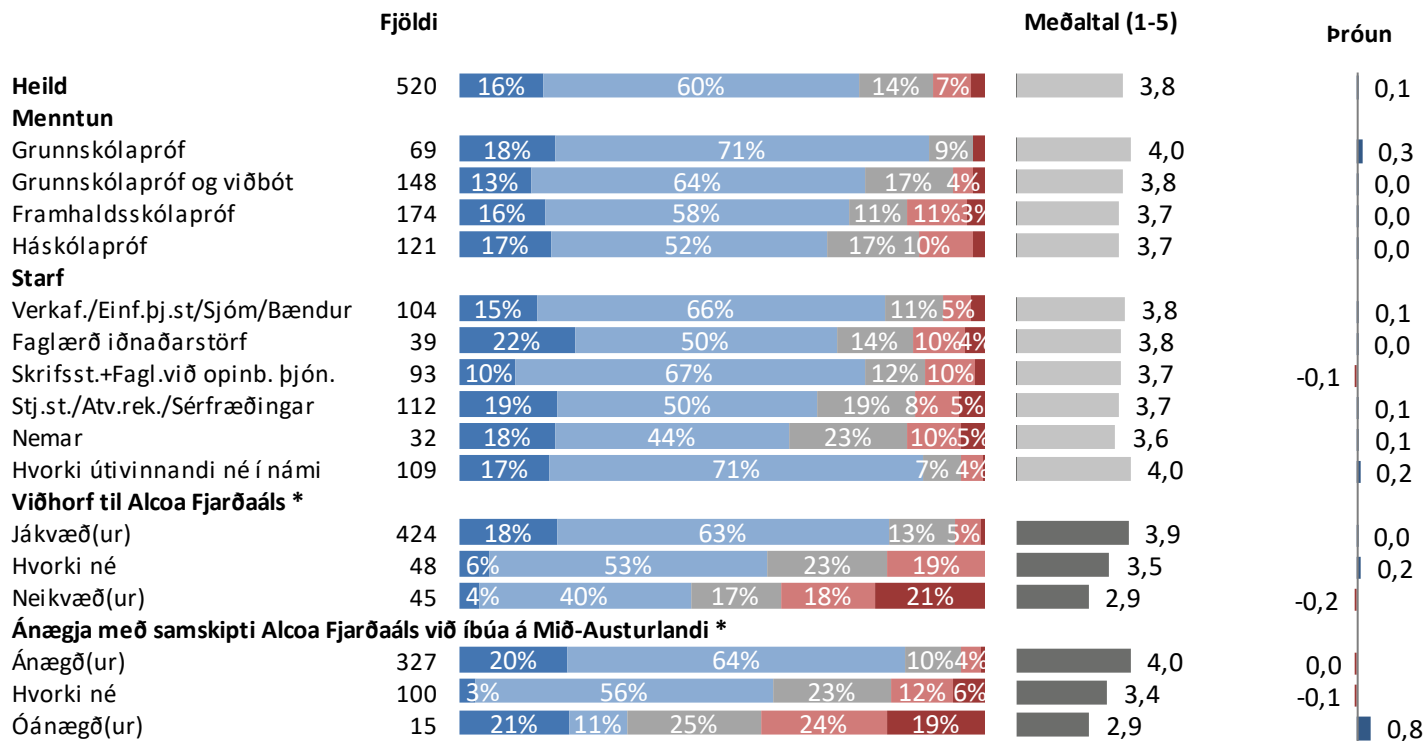


* Marktækur munur á meðaltölum

■ Mjög mikið ■ Frekar mikið ■ Hvorki né ■ Frekar lítið ■ Mjög lítið

Sp. 9. Telur þú að framlag Alcoa Fjarðaáls til menningar- og samfélagsverkefna á Mið-Austurlandi sé mikið eða lítið?

Greiningar



* Marktækur munur á meðaltölum

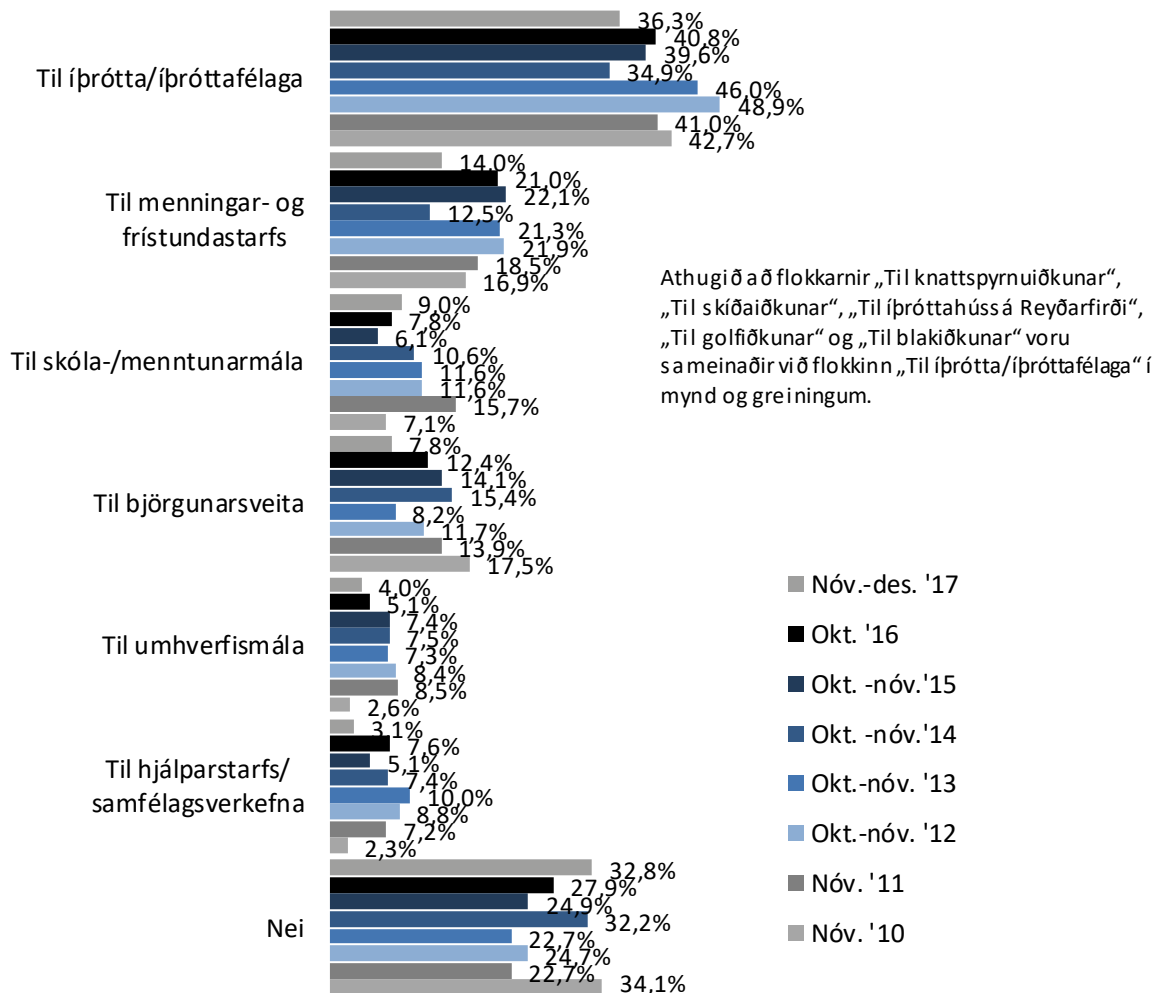
■ Mjög mikið ■ Frekar mikið ■ Hvorki né ■ Frekar lítið ■ Mjög lítið

Sp. 10. Getur þú nefnt dæmi um styrki sem Alcoa Fjarðaál hefur veitt til stofnana og félagasamtaka á Mið-Austurlandi?

	Fjöldi	%	+/-
Til íþróttta/íþróttafélaga	139	31,6	4,3
Til menningar- og frístundastarfs	62	14,0	3,2
Til skóla-/menntunarmála	40	9,0	2,7
Til björgunarsveita	34	7,8	2,5
Til heilbrigðismála	26	5,9	2,2
Til umhverfismála	18	4,0	1,8
Styrkir til sjálfbóðastarfs/ ACTION/BRAVO	16	3,6	1,7
Til knattspyrnuíðkunar	14	3,3	1,7
Til hjálparstarfs/ samfélagsverkefna	14	3,1	1,6
Til golfiðkunar	10	2,3	1,4
Til félaga/félagasamtaka	9	2,1	1,3
Til skíðaiðkunar	6	1,3	1,1
Til blakiðkunar	5	1,1	1,0
Til íþróttahúss á Reyðarfirði	2	0,4	0,6
Annað	62	14,1	3,3
Nei	144	32,8	4,4
Fjöldi svara	601		
Tóku afstöðu	440	74,1	
Tóku ekki afstöðu	154	25,9	
Fjöldi svarenda	594	100,0	

Þessi spurning var opin, þ.e. engir svarmöguleikar voru gefnir fyrir fram. Svarendur höfðu því frjálssar hendur um eðli og fjölda svara. Hlutfallstölur eru reiknaðar eftir fjölda þeirra sem tóku afstöðu en ekki fjölda svara.

Þróun



Sp. 10. Getur þú nefnt dæmi um styrki sem Alcoa Fjarðaál hefur veitt til stofnana og félagasamtaka á Mið-Austurlandi?

Greiningar

	Fjöldi	Til íþrótta/ íþrótta- félaga	Til menningar- og frístunda-	Til skóla- /menntunar- mála	Annað	Nei	Já	Próun - Já
Heild	440	36%	14%	9%	36%	33%	67%	-4,9
Kyn *								
Karlar	230	42%	16%	6%	36%	34%	66%	-7,9
Konur	210	30%	12%	13%	35%	32%	68%	-1,4
Aldur *								
18-24 ára	59	39%	13%	13%	30%	30%	70%	0,3
25-34 ára	63	38%	9%	9%	35%	31%	69%	-7,9
35-44 ára	67	43%	11%	5%	50%	27%	73%	-6,4
45-54 ára	81	45%	21%	8%	25%	32%	68%	-15,5
55-64 ára	74	32%	12%	12%	37%	38%	62%	
65 ára og eldri	96	24%	15%	8%	38%	36%	64%	
Búseta								
700 Egilsstaðir	152	33%	12%	7%	43%	31%	69%	-10,2
710 Seyðisfjörður	25	41%	13%	8%	21%	39%	61%	11,5
N-Múlasýsla annað	55	41%	15%	9%	22%	33%	67%	1,9
730 Reyðarfjörður	49	34%	13%	6%	47%	37%	63%	-11,8
735 Eskifjörður	41	31%	22%	21%	29%	35%	65%	3,2
740 Neskaupsstaður	63	43%	18%	4%	32%	31%	69%	-8,9
Fjarðabyggð annað	33	45%	14%	14%	43%	17%	83%	4,3
S-Múlasýsla annað	23	20%	5%	16%	25%	53%	47%	-10,1
Fjölskyldutekjur *								
Lægri en 400 þúsund	52	26%	8%	11%	27%	42%	58%	
400 til 549 þúsund	40	31%	19%	9%	30%	31%	69%	
550 til 799 þúsund	62	32%	14%	12%	40%	25%	75%	
800 til 999 þúsund	46	33%	14%	17%	29%	41%	59%	
Milljón til 1.249 þúsund	61	47%	19%	10%	48%	24%	76%	
1.250 þúsund eða meira	66	52%	15%	3%	35%	25%	75%	

Þar sem prósentur eru feitletraðar og litaðar með bláu er marktækur munur á milli hópa

Sp. 10. Getur þú nefnt dæmi um styrki sem Alcoa Fjarðaál hefur veitt til stofnana og félagasamtaka á Mið-Austurlandi?

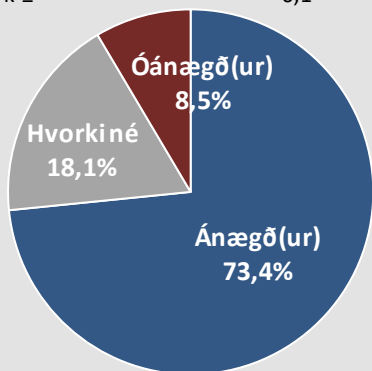
Greiningar

	Fjöldi	Til íþrótta/ íþrótta- félaga	Til menningar- og frístunda- starfs	Til skóla- /menntunar- mála	Annað	Nei	Já	Próun - Já
Heild	440	36%	14%	9%	36%	33%	67%	-4,9
Menntun								
Grunnskólapróf	63	22%	4%	3%	26%	56%	44%	4,4
Grunnskólapróf og viðbót	132	40%	12%	8%	34%	33%	67%	5,2
Framhaldsskólapróf	145	36%	14%	8%	38%	31%	69%	-12,0 *
Háskólapróf	98	42%	23%	14%	40%	21%	79%	-9,7
Starf								
Verkaf./Einf.þj.st/Sjóm/Bændur	95	44%	8%	5%	40%	32%	68%	5,3
Faglærð iðnaðarstörf	30	36%	19%		33%	30%	70%	-18,9
Skrifsst.+Fagl.við opinb. þjón.	71	37%	18%	17%	33%	30%	70%	-10,2
Stj.st./Atv.rek./Sérfræðingar	94	39%	16%	10%	35%	35%	65%	-12,5 *
Nemar	35	32%	11%	13%	44%	23%	77%	-0,9
Hvorki útvinnandi né í námi	94	26%	13%	9%	32%	38%	62%	5,4
Viðhorf til Alcoa Fjarðaáls								
Jákvæð(ur)	352	37%	15%	10%	37%	31%	69%	-7,1 *
Hvorki né	52	30%	8%	6%	31%	50%	50%	-4,6
Neikvæð(ur)	34	38%	14%	7%	25%	28%	72%	7,8
Ánægja með samskipti Alcoa Fjarðaáls við íbúa á Mið-Austurlandi								
Ánægð(ur)	274	39%	17%	10%	39%	27%	73%	-11,7 *
Hvorki né	80	38%	14%	9%	31%	35%	65%	8,3
Óánægð(ur)	10	31%	14%		27%	28%	72%	3,2

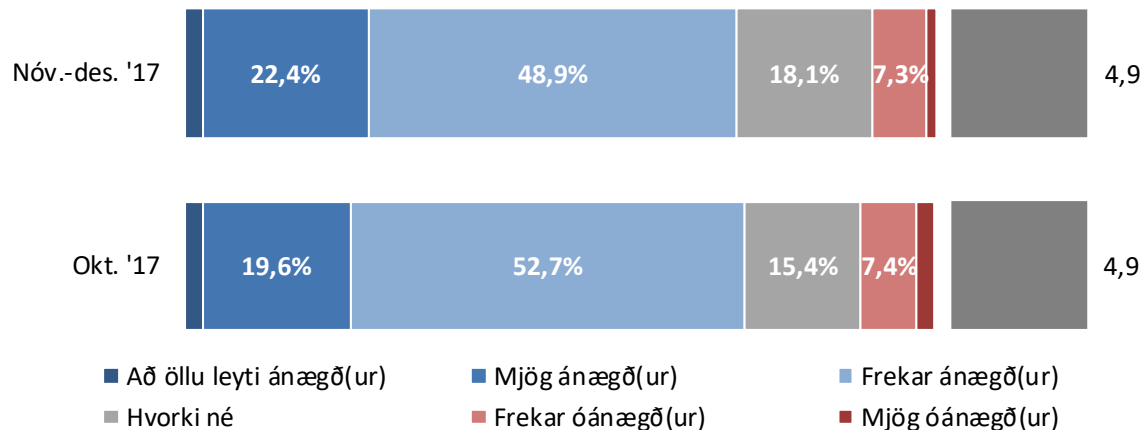
Þar sem prósentur eru feitletraðar og litaðar með bláu er marktækur munur á milli hópa

Sp. 11. Hversu ánægð(ur) eða óánægð(ur) ertu með úrval menningarviðburða sem í boði eru á Austurlandi?

	Fjöldi	%	+/-
Að öllu leyti ánægð(ur) (7)	12	2,2	1,2
Mjög ánægð(ur) (6)	125	22,4	3,5
Frekar ánægð(ur) (5)	274	48,9	4,1
Hvorki né (4)	101	18,1	3,2
Frekar óánægð(ur) (3)	41	7,3	2,2
Mjög óánægð(ur) (2)	7	1,2	0,9
Að öllu leyti óánægð(ur) (1)	0	0,0	0,0
Ánægð(ur)	411	73,4	3,7
Hvorki né	101	18,1	3,2
Óánægð(ur)	48	8,5	2,3
Fjöldi svara	560	100,0	
Tóku afstöðu	560	94,2	
Tóku ekki afstöðu	34	5,8	
Fjöldi svarenda	594	100,0	
Meðaltal (1-7)	4,9		
Vikmörk ±	0,1		

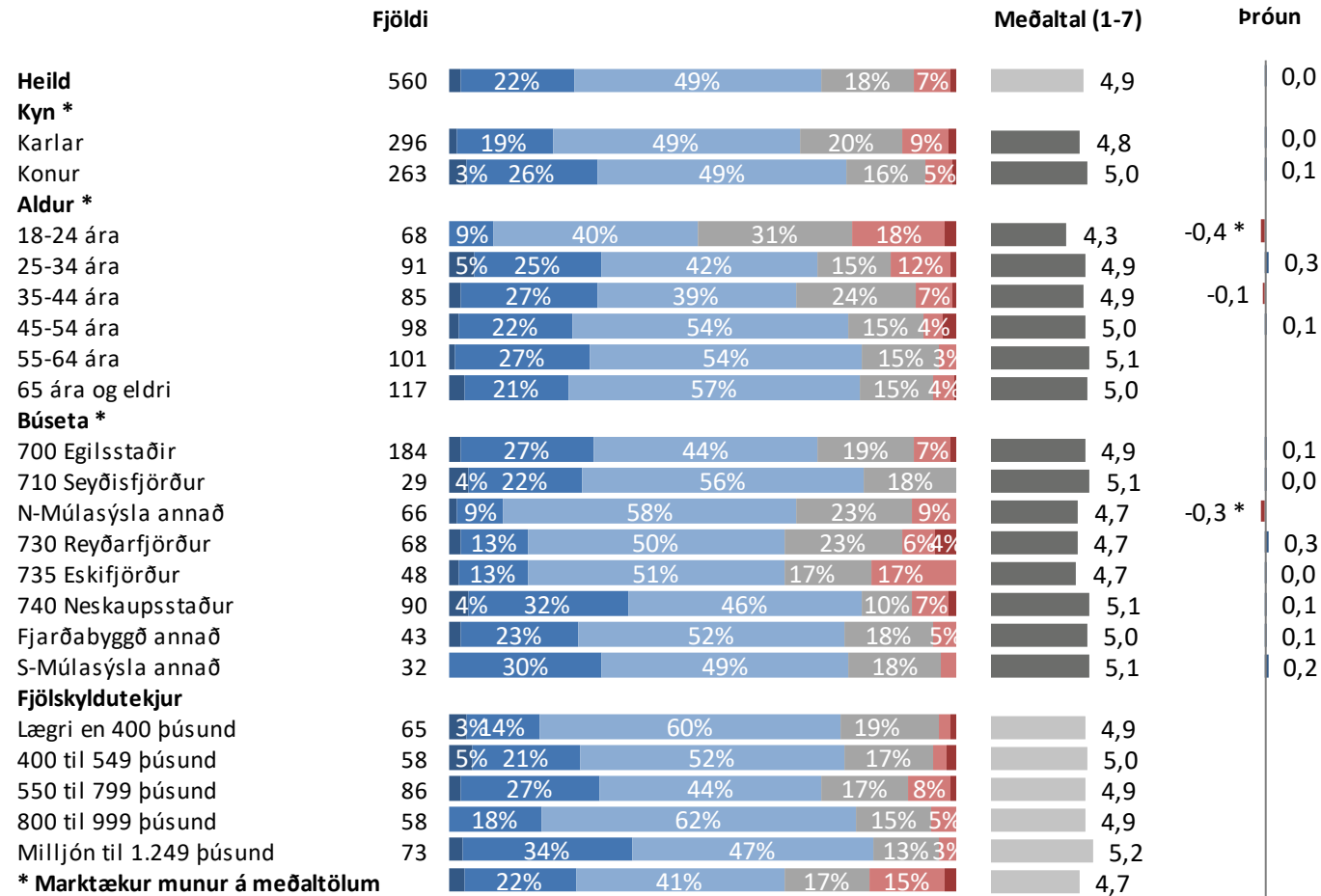


Próun



Sp. 11. Hversu ánægð(ur) eða óánægð(ur) ertu með úrval menningarviðburða sem í boði eru á Austurlandi?

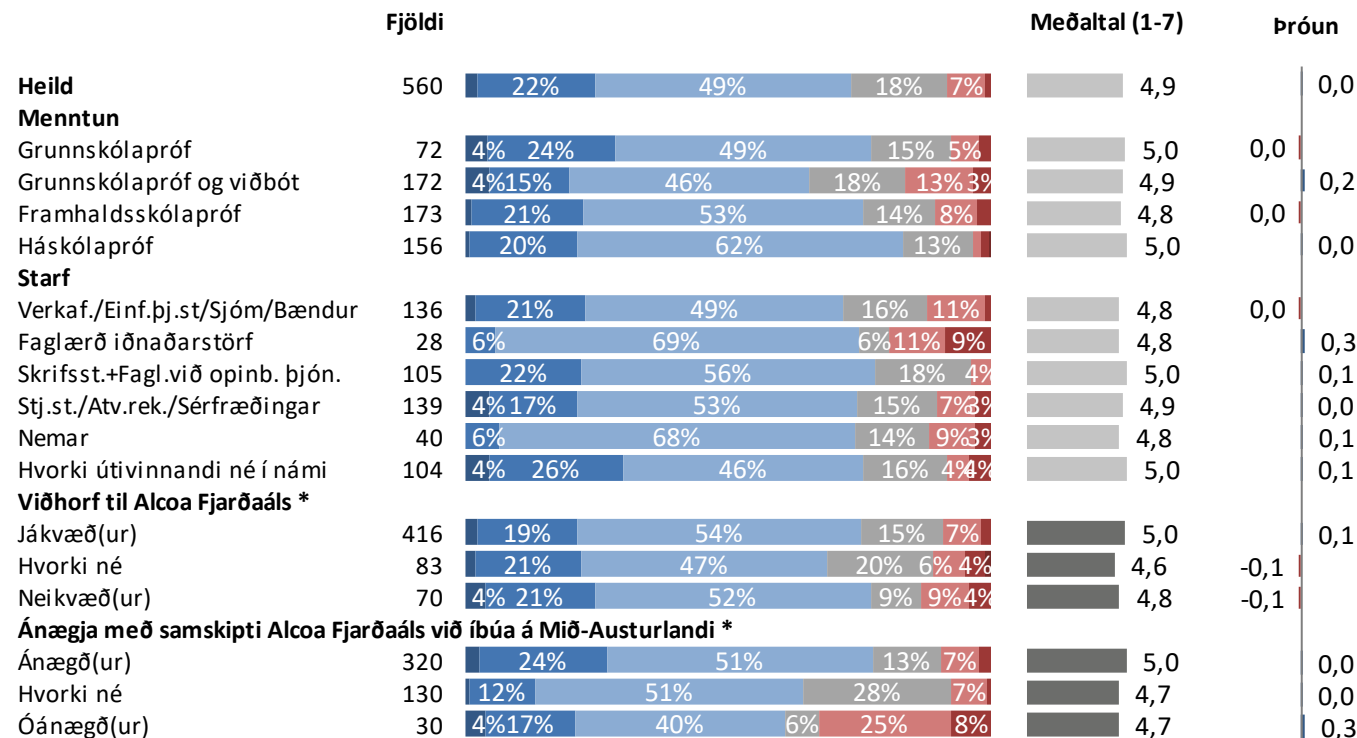
Greiningar



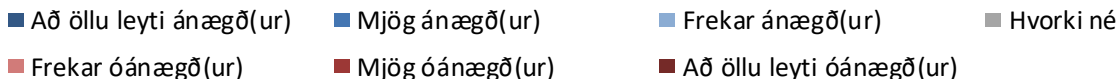
■ Að öllu leyti ánægð(ur)
 ■ Mjög ánægð(ur)
 ■ Frekar ánægð(ur)
 ■ Hvorki né
■ Frekar óánægð(ur)
■ Mjög óánægð(ur)
■ Að öllu leyti óánægð(ur)

Sp. 11. Hversu ánægð(ur) eða óánægð(ur) ertu með úrval menningarviðburða sem í boði eru á Austurlandi?

Greiningar



* Marktækur munur á meðaltölum



Leiðbeiningar um túlkun niðurstaðna

Ertu hlynnt(ur) eða andvíg(ur) ...?

	Fjöldi	%	+/-
Mjög hlynnt(ur) (5)	217	27,6	3,1
Frekar hlynnt(ur) (4)	356	45,3	3,5
Hvorki né (3)	133	16,9	2,6
Frekar andvíg(ur) (2)	61	7,8	1,9
Mjög andvíg(ur) (1)	19	2,4	1,1
Hlynnt(ur)	72,9		3,1
Hvorki né	16,9		2,6
Andvíg(ur)	10,2		2,1
Fjöldi svara	786	100,0	
Tóku afstöðu	786	69,2	
Tóku ekki afstöðu	350	30,8	
Fjöldi aðspurðra	1.136	100,0	
Spurðir	1.136	95,8	
Ekki spurðir	50	4,2	
Fjöldi svarenda	1.186	100,0	
Meðaltal (1-5)	3,9		
Vikmörk ±	0,1		

Í **tíðnitöflu** má sjá hvernig svör þátttakenda dreifast á ólíka svarkosti. Þar má einnig sjá hversu margir tóku afstöðu til spurningarinnar og hversu margir voru spurðir. Í töflunni hér fyrir ofan má sjá að tæplega 28% þátttakenda eru mjög hlynnt því sem spurt var um og ríflega 45% frekar hlynnt. Ef teknir eru saman þeir sem segjast frekar og mjög hlynntir má sjá að í heildina eru tæplega 73% hlynnt málefniinu. Vekja ber athygli á að hátt hlutfall aðspurðra, eða 30,8%, tók ekki afstöðu til spurningarinnar og er talan því rauðlituð því til áherslu.

Meðaltal er reiknað með því að leggja saman margfeldi af vægi svars og fjölda sem velja það svar og deila upp í summuna með heildarfjölda svara. Í töflunni hér fyrir ofan reiknast meðaltal skv. eftirfarandi formúlur: [Mjög hlynnt(ur) (fj. x 5) + frekar hlynnt(ur) (fj. x 4) + hvorki né (fj. x 3) + frekar andvíg(ur) (fj. x 2) + mjög andvíg(ur) (fj. x 1)] / Heildarfjöldi svara. Í þessu dæmi tekur meðaltalið gildi á kvarðanum 1 til 5 en meðaltalið tekur gildi á því bili sem kvarðinn er hverju sinni.

Vikmörk (sjá +/- dálk í tíðnitöflu)

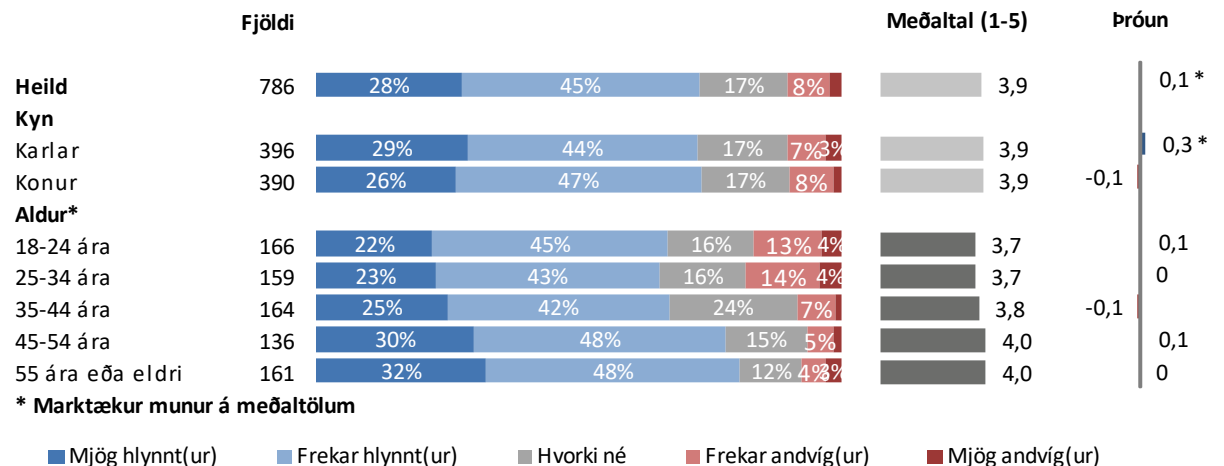
Til að geta áttað sig betur á niðurstöðum rannsókna er nauðsynlegt að skilja hvað vikmörk eru. Vikmörk eru reiknuð fyrir hverja hlutfallstölu og meðaltöl og ná jafn langt upp fyrir og niður fyrir töluna nema ef vikmörkin fara niður að 0% eða upp að 100%. Oftast er miðað við 95% vissu. Segja má með 95% vissu að niðurstaða sem fengin er úr rannsókn liggja innan þessara vikmarka ef allir í þýðinu eru spurðir. Í dæminu hér til hliðar má segja með 95% vissu að hefðu allir í þýðinu spurðir, hefðu á bilinu 24,5% til 30,7% (27,6% +/- 3,1%) verið mjög hlynnt málefniinu. Einnig má nota vikmörk til að skoða hvort marktækur munur sé á fjölda þeirra sem velja ólíka svarkosti. Ef vikmörk kinskarast ekki er marktækur munur á fjöldanum. T.d. væri hægt að segja með 95% vissu að marktækt fleiri einstaklingar séu frekar hlynntir málefniinu en mjög hlynntir því.

Greiningar og marktekt

Oft er gerð greining á hverri spurningu eftir lýðfræðibreytum, s.s. kyni, aldri og búsetu, sem og eftir öðrum spurningum í sömu könnun. Hér fyrir neðan má sjá greiningu eftir kyni og aldri þátttakenda. Þar sést t.d. að 29% karla eru mjög hlynntir málefniinu á móti 26% kvenna. Í greiningum er jafnframt sýnt meðaltal mismunandi hópa og tekið fram hvort sá munur á meðaltölum sem kom fram á hópum í könnuninni er tölfræðilega marktækur. Þegar munurinn er marktækur er titillinn stjórnumerkur, eins og í tilfalli aldurs spurningarinnar í greiningunni hér fyrir neðan. Að auki eru súlur sem sýna meðaltöl litadár dökkgráar til áherslu.

Algengur misskilningur er að ef tölfræðiprófið er ekki marktækt þá sé ekkert að marka þá niðurstöðu. Það er hins vegar rangt, því merking tölfræðilegrar marktæktar felst í því hvort hægt sé að alhæfa mun sem kemur fram í könnun yfir á þýði. Í dæminu hér fyrir neðan má sjá að eftir því sem fólk eldist er það hlynntara málefniinu og staðhæfa má með 95% vissu að þessi munur eftir aldursþópum á sér einnig stað í þýðinu (t.d. meðal þjóðarinnar).

Langst til hægri á myndinni hér fyrir neðan er sýndar breytingar á meðaltölum frá síðustu mælingu. Í þessu dæmi má sjá að meðaltal karla hefur lækkað um 0,3 stig frá síðustu mælingu (er nú 3,9 og var síðast 3,6). Stjórnumerkingin við súluna vísar til þess að munur milli mælinga er tölfræðilega marktækur. Því má segja að karlmenn séu nú að jafnaði hlynntari málefniinu en þeir voru í síðustu mælingu.



Vigtun

Gögn rannsóknarinnar eru vigtuð til þess að úrtak endurspegli þýði með tilliti til kyns, aldurs og búsetu. Fjöldatölur í skýrslunni eru því námundaðar að næstu heilu tölu, en hlutföll og meðaltöl miðast við fjöldatöluna eins og hún væri með aukastöfum. Misræmi getur því verið á samanlögðum fjölda einstaklinga í greiningum og í tíðnitöflum.

Hlutfall svarenda fyrir vigtun:

Kyn:

Karlar	51,5%
Konur	48,5%

Aldur:

18-24 ára	6,4%
25-34 ára	12,0%
35-44 ára	14,0%
45-54 ára	18,0%
55-64 ára	22,9%
65 ára og eldri	26,8%

Búseta:

Fjarðabyggð	45,3%
Önnur svæði	54,7%

Hlutfall svarenda eftir vigtun:

Kyn:

Karlar	52,5%
Konur	47,5%

Aldur:

18-24 ára	12,6%
25-34 ára	16,0%
35-44 ára	15,0%
45-54 ára	17,1%
55-64 ára	17,4%
65 ára og eldri	21,9%

Búseta:

Fjarðabyggð	36,6%
Önnur svæði	63,4%

Að lokum

Reykjavík, 12. desember 2017

Bestu þakkir fyrir gott samstarf,

Kristján Pétursson
Eva Dröfn Jónsdóttir